

ΠΡΟΓΡΑΜΜΑ ΣΠΟΥΔΩΝ
TRAIN-SUSTAIN
ΓΙΑ ΕΚΠΑΙΔΕΥΤΙΚΟΥΣ ΕΕΚ ΚΑΙ
ΕΘΕΛΟΝΤΕΣ ΕΚΠΑΙΔΕΥΤΕΣ ΠΟΥ
ΕΡΓΑΖΟΝΤΑΙ ΜΕ ΕΥΑΛΩΤΕΣ ΟΜΑΔΕΣ



trainsustain.eu

Train  Sustain



Co-funded by
the European Union

ΠΡΟΓΡΑΜΜΑ ΣΠΟΥΔΩΝ TRAIN-SUSTAIN ΓΙΑ ΕΚΠΑΙΔΕΥΤΙΚΟΥΣ ΕΕΚ ΚΑΙ ΕΘΕΛΟΝΤΕΣ
ΕΚΠΑΙΔΕΥΤΕΣ ΠΟΥ ΕΡΓΑΖΟΝΤΑΙ ΜΕ ΕΥΑΛΩΤΕΣ ΟΜΑΔΕΣ
ΑΡΙΘΜΟΣ ΕΡΓΟΥ: 2021-I-DK01-KA220-VET-000033061

ΣΥΓΓΡΑΦΕΙΣ

Stig Christensen & Line Ravn Jensen, FO-Aarhus, Denmark
Bieke Suykerbuyk & Jolien Smits, DINAMO, Belgium
Golfo Kateva & Eirini Papageorgiou, Synthesis Center for Research & Educ., Cyprus
Louise Dufossé & Kenza Benohoud, Solution: Solidarité & Inclusion, France
Zigor Sagardui Mendieta & Leire Burgaña Revert , Gureak Lanean, Spain
Andreia Neves & João Paulo Pacheco, Proportional Message, Portugal

ΕΠΙΜΕΛΗΤΕΣ

Elisabeth Gregersen, FO-Aarhus, Denmark
João Paulo Pacheco, Proportional Message, Portugal

Γραφικά & διαμόρφωση

Stephanie Gillis & Jolien Smits, DINAMO, Belgium

Με τη χρηματοδότηση της Ευρωπαϊκής Ένωσης. Οι απόψεις και οι γνώμες που διατυπώνονται εκφράζουν αποκλειστικά τις απόψεις των συντακτών και δεν αντιπροσωπεύουν κατ'ανάγκη τις απόψεις της Ευρωπαϊκής Ένωσης ή του Ευρωπαϊκού Εκτελεστικού Οργανισμού Εκπαίδευσης και Πολιτισμού (EACEA). Η Ευρωπαϊκή Ένωση και ο EACEA δεν μπορούν να θεωρηθούν υπεύθυνοι για τις εκφραζόμενες απόψεις.

ΠΙΝΑΚΑΣ ΠΕΡΙΕΧΟΜΕΝΩΝ

ΜΕΡΟΣ 1: Οι κοινωνικές γνώσεις και δεξιότητες

1. Η ομάδα-στόχος	11
2. Ο εκπαιδευτής/τρια.....	17
3. Επικοινωνία	21
4. Η σχέση μεταξύ Εκπαιδευτή/τριας και Εκπαιδευόμενου/ης	27
5. Η ομάδα και το πλαίσιο της	32
6. Ο φυσικός χώρος	37

ΜΕΡΟΣ 2: Τεχνικές γνώσεις και δεξιότητες

I. Ανακύκλωση και Επαναξιοποίηση κλωστοϋφαντουργικών προϊόντων	46
II. Πλαστικά μπουκάλια και δοχεία	50
III. Ανακύκλωση γυαλιού	54
IV. Ανακύκλωση και Επαναξιοποίηση Καθισμάτων Γραφείου	58
V. Οργάνωση ενός καφέ επισκευής	63
VI. Πώς να ξεκινήσετε μια επιχείρηση ανακύκλωσης και επαναξιοποίησης	66



ΠΡΟΓΡΑΜΜΑ ΣΠΟΥΔΩΝ TRAIN-SUSTAIN ΓΙΑ ΕΚΠΑΙΔΕΥΤΙΚΟΥΣ ΕΕΚ ΚΑΙ ΕΘΕΛΟΝΤΕΣ ΕΚΠΑΙΔΕΥΤΕΣ ΠΟΥ ΕΡΓΑΖΟΝΤΑΙ ΜΕ ΕΥΑΛΩΤΕΣ ΟΜΑΔΕΣ

(TRAIN-SUSTAIN, KA220-VET-2021-018)

ΕΡΓΟ TRAIN SUSTAIN

Το έργο Train Sustain προκύπτει από την ανάγκη κατάρτισης εργαζομένων/εθελοντών ΜΚΟ και άλλων εκπαιδευτικών με νέες δεξιότητες μέσω της ενίσχυσης των ικανοτήτων των εκπαιδευτών ΕΕΚ και των εθελοντών που διδάσκουν ανακύκλωση/επαναξιοποίηση. Το έργο αυτό θα συμβάλει στον εξοπλισμό ευάλωτων ομάδων με τις γνώσεις, τις δεξιότητες και τις ικανότητες για να ανταπεξέλθουν σε έναν εξελισσόμενο κόσμο όσον αφορά τις αναδυόμενες πράσινες επιχειρηματικές ευκαιρίες.

Οι ευάλωτες ομάδες θα εκπαιδευτούν προκειμένου να αυξήσουν την απασχολησιμότητά τους και να τους βοηθήσουν να αποκτήσουν καλύτερη πρόσβαση στην αγορά εργασίας.

Η ΚΟΙΝΟΠΡΑΞΙΑ - ΣΥΝΤΟΝΙΣΤΗΣ

Folke Oplysningsforbund – Aarhus (FO-Aarhus)
Σύνδεσμος Εκπαίδευσης Ενηλίκων, Δανία



Το FO-Aarhus είναι ένας μη κυβερνητικός, μη κερδοσκοπικός οργανισμός που ιδρύθηκε το 1973 για να παρέχει μη τυπική εκπαίδευση ενηλίκων και συμβουλευτική στους πολίτες του Aarhus. Η εξειδίκευσή του έγκειται στη μη τυπική εκπαίδευση και σε εξειδικευμένα προγράμματα που βοηθούν ευάλωτες ομάδες - π.χ. μετανάστες, ανέργους, άτομα με μαθησιακές δυσκολίες, δυσλεκτικά άτομα, άτομα με ψυχικά προβλήματα - να βελτιώσουν την ποιότητα ζωής τους και να ενταχθούν (ή να επανενταχθούν) στην κοινωνία και στο εργατικό δυναμικό. Το 2020, το FO-Aarhus απέκτησε το παλιό κτίριο του Journalist College, το οποίο τώρα μετατρέπεται σε Kulturhus Bunkeren, ένα σπίτι για οργανώσεις που βοηθούν πολίτες με αναπηρίες, άτομα με ψυχικές διαταραχές και άνεργους. Σε αυτό το έργο, οι Skejby Rangers, ένα έργο του FO-Aarhus, βοηθούν την τοπική εφαρμογή, αναλαμβάνοντας τη μετατροπή του παλιού δημοσιογραφικού κολεγίου σε χώρο συγκέντρωσης για τους πολίτες της τοπικής κοινότητας.

Η ΚΟΙΝΟΠΡΑΞΙΑ - ΕΤΑΙΡΟΙ ΕΡΓΟΥ



DINAMO (Δυναμικές πρωτοβουλίες για διαφορετικές δυνατότητες κατά τη διάρκεια της ημέρας)
vzw Stroom, Βέλγιο

Το DINAMO είναι ένας εθελοντικός οργανισμός, με αφετηρία τον Πολιτιστικό Οίκο de Warande. Διοργανώνει μη τυπική εκπαίδευση για ενήλικες με εθελοντές καθηγητές και εμπειρογνώμονες. Μια επαγγελματική ομάδα 5 μελών κατευθύνει τους εθελοντές, υπεύθυνη για περισσότερες από 250 δραστηριότητες ετησίως. Περίπου 180 εθελοντές είναι δάσκαλοι και εκπαιδευτές, οι υπόλοιποι βοηθούν στη διοίκηση, την υποδοχή, τη βοήθεια για τις ομάδες-στόχους. Ο μέσος συμμετέχων εγγράφεται σε περίπου 2,3 δραστηριότητες ετησίως, πράγμα που σημαίνει ότι το DINAMO μετρά περίπου 6.000 εγγραφές ετησίως. Το DINAMO προσφέρει στους ανθρώπους ένα πρόγραμμα δημιουργικών μαθημάτων, μαθημάτων γλώσσας, πολιτιστικών ταξιδιών και αθλητικών ασκήσεων. Είναι ο μεγαλύτερος πάροχος προσωπικής ανάπτυξης και εξέλιξης στην περιοχή του Turnhout και παρέχει μια βιώσιμη πηγή εθελοντικής εργασίας.



Synthesis Κέντρο Έρευνας και Εκπαίδευσης, Κύπρος

Το SYNTHESIS είναι ένας πρωτοποριακός οργανισμός που ξεκινά και υλοποιεί έργα σε ευθυγράμμιση με την Ατζέντα 2030 και εστιάζει στον κοινωνικό αντίκτυπο, με έμφαση στην κοινωνική ένταξη και την κοινωνική συνοχή. Είναι ο κορυφαίος οργανισμός στη χώρα στην κοινωνική επιχειρηματικότητα και την κοινωνική καινοτομία. Ίδρυσε το HUB NICOSIA, ένα εκπαιδευτικό κέντρο, και μια κοινότητα οργανώσεων με πολιτιστικούς, περιβαλλοντικούς και κοινωνικούς στόχους, με στόχο τη μείωση των ανισοτήτων και την προώθηση της ποιοτικής εκπαίδευσης. Ως πιστοποιημένο εκπαιδευτικό ίδρυμα ΕΕΚ και πάροχος εκπαίδευσης ενηλίκων, το ΣΥΝΘΕΣΙΣ προσφέρει κατάρτιση και αναπτύσσει εκπαιδευτικό υλικό σχετικό με τους στόχους βιώσιμης ανάπτυξης ("SDGs"): ποιοτική εκπαίδευση, περιβάλλον και κλιματική αλλαγή, βιώσιμη γεωργία, παγκόσμια εκπαίδευση, συμπεριλαμβανομένης της υπεύθυνης παραγωγής και κατανάλωσης, βιώσιμες πόλεις και κοινότητες.



Solution: Αλληλεγγύη & Ένταξη, Γαλλία

Η Solution είναι μια ΜΚΟ με έδρα το Παρίσι που αναπτύσσει καινοτόμες δράσεις για την προώθηση της κοινωνικής συνοχής μέσω της μη τυπικής εκπαίδευσης. Στόχος της είναι να ενισχύσει την κοινωνική ένταξη των νέων μέσω δραστηριοτήτων που προωθούν την αμοιβαία αποδοχή, να τονώσουν τα ανθρώπινα ενδιαφέροντα προσφέροντας διαθεματικές δραστηριότητες, να σχεδιάσουν εκπαιδευτικά προγράμματα για να απελευθερώσουν το μυαλό των ανθρώπων και να ενισχύσουν τη δίκαιη δυναμική μεταξύ γενεών και πολιτισμών. Η Solution λειτουργεί σε ένα πολυπολιτισμικό και κοινωνικά πολύπλοκο περιβάλλον: στο ανατολικό Παρίσι υπάρχουν περισσότερες από 70 διαφορετικές εθνοτικές κοινότητες, οι νέοι των οποίων ενδέχεται να αντιμετωπίζουν οικονομικές δυσκολίες, καθώς και κοινωνικό και εργασιακό αποκλεισμό. Αποστολή της Solution είναι να παρέχει μη τυπική εκπαίδευση, φέρνοντας κοντά διαφορετικά κοινά και τονώνοντας έτσι τον διαπολιτισμικό και διαγενεακό διάλογο, ενώ παράλληλα προωθεί την απόκτηση "κοινωνικών" και "βασικών" δεξιοτήτων χρήσιμων για επαγγελματικούς και κοινωνικούς σκοπούς.

Η ΚΟΙΝΟΠΡΑΞΙΑ - ΕΤΑΙΡΟΙ ΕΡΓΟΥ



Proportional Message, Πορτογαλία

Ένας μη κυβερνητικός οργανισμός που στηρίζει άτομα με μειονεκτικό υπόβαθρο μέσω της ανάπτυξης ανθρωπιστικών αξιών εκπαίδευσης, που αποτελεί έναν τρόπο ενίσχυσης της ολοκληρωμένης ανάπτυξης του ατόμου, τόσο σε προσωπικό όσο και σε συλλογικό επίπεδο. Στόχος του είναι να συμβάλει στη δημιουργία εκπαιδευτικών περιβαλλόντων, πρακτικών και ερευνών όπου μπορούν να αναπτυχθούν οι κοινωνικοί, συναισθηματικοί και γνωστικοί τομείς, ώστε να εκπληρωθεί το ανθρώπινο δυναμικό. Οι ομάδες-στόχοι του είναι οι περιθωριοποιημένες κοινότητες, οι ηλικιωμένοι, οι ενήλικες και οι οικογένειες, καθώς και τα άτομα με αναπηρία. Αναπτύσσει δραστηριότητες που αποσκοπούν στην κάλυψη των αναγκών τους, με σκοπό την απόκτηση ή την εμπάθυνση γνώσεων και δεξιοτήτων.



Gureak Lanean, Ισπανία

Το 1975, η αποστολή της GUREAK είναι να είναι ανταγωνιστικότερη σε όλες τις επιχειρηματικές πρωτοβουλίες και τα προγράμματά του, με επίκεντρο τη δημιουργία βιώσιμων ευκαιριών απασχόλησης προσαρμοσμένων στους περιορισμούς των ατόμων με αναπηρία. Είναι ένα μη κερδοσκοπικό ειδικό κέντρο απασχόλησης, που εφαρμόζει εργασιακές και επαγγελματικές καταστάσεις για άτομα με αναπηρία και βασίζεται σε οργανωτικές δομές όπως αυτές των τοπικών εμπορικών και επιχειρηματικών περιβαλλόντων. Το GUREAK δραστηριοποιείται στον βιομηχανικό τομέα μέσω υπεργολαβίας (αυτοκινητοβιομηχανία, ηλεκτρονικά, έγχυση πλαστικών) σε πέντε εταιρείες και είκοσι μονάδες παραγωγής και σε τομείς υπηρεσιών (άμεση διαφήμιση και προωθητικό μάρκετινγκ, βιομηχανικός καθαρισμός και κηπουρική, εμπόριο ξενοδοχείων και εστίασης, πρατήρια καυσίμων, αυτόματοι πωλητές ή βιομηχανικά πλυντήρια). Ως μέρος του ομίλου Gureak, το Gureak Itinerary σχεδιάζει και αναπτύσσει διαδρομές προς την απασχόληση για άτομα με αναπηρία. Παρέχει συμβουλευτική, κατάρτιση κ.λπ. Το Itinerary training είναι ένα κέντρο κατάρτισης και ανάπτυξης που παρέχει υπηρεσίες κατάρτισης σε διάφορες ειδικότητες.



ΕΙΣΑΓΩΓΗ

Το Train-Sustain προσπαθεί να ενθαρρύνει επαγγελματίες και ιδιαίτερα εθελοντές εκπαιδευτές να μοιραστούν το πάθος τους να βοηθήσουν ευάλωτες ομάδες και να μοιραστούν τις γνώσεις τους μαζί τους.

Το έργο έχει 3 σειρές αποτελεσμάτων. Το παρόν έγγραφο αποτελεί την πρώτη δέσμη αποτελεσμάτων, η οποία αποκαλείται αποτέλεσμα του έργου 1 (PR 1), και παρουσιάζεται με τη μορφή ενός προγράμματος σπουδών που ονομάζεται "Πρόγραμμα σπουδών για εκπαιδευτές που βοηθούν ευάλωτες ομάδες σε βιώσιμες θέσεις εργασίας". Το έγγραφο αυτό έχει σχεδιαστεί για να μπορεί να χρησιμοποιηθεί εύκολα από εκπαιδευτές ΕΕΚ ή εθελοντές εκπαιδευτές (οι εθελοντές εκπαιδευτές μπορεί να είναι ηλικιωμένοι, συνταξιούχοι εκπαιδευτικοί ή εκπαιδευμένοι τεχνίτες) σε ένα ίδρυμα ή ΜΚΟ με προσανατολισμό την ΕΕΚ και το περιεχόμενο που παρουσιάζεται εδώ θα πρέπει να καλύπτει τις ανάγκες αυτών των εκπαιδευτών που εκπαιδεύουν πολίτες με μαθησιακές δυσκολίες ή ψυχικές διαταραχές για το πώς να επισκευάζουν, να ανακαινίζουν ή να αποκαθιστούν μεταχειρισμένα αντικείμενα.

Απώτερος στόχος του παρόντος εγγράφου είναι να παράσχει στους παρόχους ΕΕΚ εργαλεία για το πώς να εκπαιδεύουν αποτελεσματικά ευάλωτες ομάδες, ώστε να μπορούν να βρουν εργασία σε βιώσιμες/πράσινες επιχειρήσεις, ιδίως όσον αφορά την ανακύκλωση και την επαναξιοποίηση, και ταυτόχρονα να προωθούν τις πράσινες επιχειρηματικές ευκαιρίες. Το πρόγραμμα σπουδών θα πρέπει να παρέχει μια καλή ευκαιρία στις ευάλωτες ομάδες να μάθουν νέες δεξιότητες για τον 21ο αιώνα, παρέχοντάς τους καλύτερες πιθανότητες να εισέλθουν ή να επανέλθουν στην αγορά εργασίας.



Στόχος

Αυτό το πρόγραμμα σπουδών δημιουργήθηκε για να υποστηρίξει τους εκπαιδευτικούς και τους εθελοντές να εκπαιδεύσουν ευάλωτους πολίτες. Είναι όντως μια πρόκληση να εκπαιδεύεις άτομα με μαθησιακές δυσκολίες. Πολλές φορές, οι άνθρωποι αυτοί υποφέρουν από μακροχρόνιο άγχος ή μακροχρόνια ανεργία, γεγονός που καθιστά ακόμη πιο δύσκολο για αυτούς να προσληφθούν ή να διατηρήσουν την τρέχουσα εργασία τους. Εκτός από την ανεργία, ένα άλλο πρόβλημα που συνήθως συνδέεται με τις ευάλωτες ομάδες, είναι οι τεχνικές δεξιότητες που συνήθως διαθέτουν. Τις περισσότερες φορές, οι παραδοσιακές μέθοδοι μάθησης δεν λαμβάνουν υπόψη τα χαρακτηριστικά τους, όπως οι νοητικοί περιορισμοί. Κατά τη διδασκαλία/κατάρτιση, οι εκπαιδευτές πρέπει να εστιάζουν όχι μόνο στις τεχνικές δεξιότητες, αλλά κυρίως στην ευελιξία του προγράμματος σπουδών, στα στυλ μάθησης και στο χρόνο που απαιτείται για την εκμάθηση μιας δεξιότητας. Το πρόγραμμα σπουδών λαμβάνει υπόψη αυτές τις πτυχές, αποτελώντας έτσι ένα διδακτικό υλικό με μεγαλύτερη δυνατότητα προσαρμογής όσον αφορά τις ανάγκες των εκπαιδευομένων.

Αυτό το πρόγραμμα σπουδών θα παρέχει στους εκπαιδευτές νέες γνώσεις και ικανότητες που είναι χρήσιμες κατά τη διδασκαλία ευάλωτων ομάδων. Θα αποκτήσουν επίγνωση της μάθησης όχι μόνο ως μονοδιάστατης διαδικασίας, αλλά ως μεταβλητής και εξαρτώμενης από τον αποδέκτη.

Τύπος εγγράφου

Το παρόν έγγραφο αποτελείται από υλικό σε μορφή κειμένου για την υποστήριξη εκπαιδευτικών και εθελοντών που εκπαιδεύουν/διδάσκουν ευάλωτες ομάδες σχετικά με τα ακόλουθα θέματα: επισκευή, ανακύκλωση ή/και επαναξιοποίηση επίπλων, ρούχων, συσκευών κ.λπ.



Η δομή του εγγράφου

Αυτό το πρόγραμμα σπουδών έχει ως στόχο να βοηθήσει τους προαναφερθέντες εκπαιδευτές να βελτιώσουν τις δεξιότητές τους σε δύο διαφορετικά, αλλά αλληλένδετα, θέματα: κοινωνική αλληλεπίδραση και τεχνικές γνώσεις. Για την επίτευξη αυτού του στόχου, χωρίσαμε το πρόγραμμα σπουδών σε δύο μέρη:

Το πρώτο μέρος, το οποίο στο εξής αποκαλείται Μέρος 1, ονομάζεται "Οι κοινωνικές γνώσεις και δεξιότητες" και σχεδιάστηκε για να βοηθήσει τους εκπαιδευτές να κατανοήσουν και να αντιληφθούν την ομάδα-στόχο και πώς να αλληλεπιδρούν αποτελεσματικά μαζί της. Για να γίνει αυτό, οι εκπαιδευτές πρέπει να γνωρίζουν (μεταξύ άλλων θεμάτων που θα συζητηθούν αργότερα):

- πώς να δημιουργήσετε το καλύτερο περιβάλλον διδασκαλίας για ομάδες με συμμετέχοντες που αντιμετωπίζουν κάποια ψυχική ευαισθησία ή μαθησιακή δυσκολία,
- τη σημασία της επικοινωνίας κατά τη διάρκεια της κατάρτισης,
- πώς να δημιουργήσετε και να προωθήσετε έναν προσβάσιμο ασφαλή χώρο.

Το Μέρος 1 θα ασχοληθεί επίσης με την πολυπλοκότητα της σχέσης μεταξύ του εκπαιδευτή και του/ης εκπαιδευόμενου/ης.

Το Μέρος 1 χωρίζεται σε ένα σύνολο ενοτήτων που θα εξετάζουν όλα τα προαναφερθέντα θέματα.

Κάθε θεματική ενότητα ξεκινά με μια σύντομη παρουσίαση των στόχων των συγκεκριμένων ενοτήτων, των μαθησιακών αποτελεσμάτων που πρέπει να επιτευχθούν με την ενότητα και ακολουθεί το περιεχόμενο της ενότητας.

Το δεύτερο μέρος του εγγράφου, ή Μέρος 2, ονομάζεται "Τεχνικές γνώσεις και δεξιότητες" και σχεδιάστηκε για να παρέχει βασικές γνώσεις ανακύκλωσης και επαναξιοποίησης για ένα περιβάλλον διδασκαλίας. Στο δεύτερο μέρος οι εκπαιδευτές θα μάθουν για το τι και πώς επισκευάζεται, επαναχρησιμοποιείται και ανακυκλώνεται και ποια είναι τα επαγγελματικά οφέλη για τον/ην εκπαιδευόμενο/νη από την εκμάθηση να γίνει εργαζόμενος σε ένα εργαστήριο ή μια επιχείρηση ανακύκλωσης/επαναξιοποίησης.

Το δεύτερο μέρος του εγγράφου ξεκινά με μια σύντομη εισαγωγή στην Ανακύκλωση και την Επαναξιοποίηση, ακολουθούμενη από μια σειρά επιλεγμένων ενοτήτων.

Κάθε θεματική ενότητα ξεκινά με μια σύντομη παρουσίαση των στόχων των συγκεκριμένων ενοτήτων, των μαθησιακών αποτελεσμάτων που πρέπει να επιτευχθούν με την ενότητα και ακολουθεί το περιεχόμενο της ενότητας.

Το παρόν έγγραφο θα πρέπει να χρησιμοποιείται από εκπαιδευτές ή/και εθελοντές για την υποστήριξή τους όταν διδάσκουν/εκπαιδεύουν ευάλωτες ομάδες σχετικά με την επισκευή, την ανακύκλωση και την επαναξιοποίηση διαφόρων τύπων υλικών/προϊόντων.

PART 1

ΟΙ ΚΟΙΝΩΝΙΚΕΣ ΓΝΩΣΕΙΣ ΚΑΙ ΔΕΞΙΟΤΗΤΕΣ



I. Η ΟΜΑΔΑ-ΣΤΟΧΟΣ

Αυτή η ενότητα θα δώσει στον/στην εκπαιδευτή/ εκπαιδευτρια τη δυνατότητα να κατανοήσει την ομάδα-στόχο και θα του δώσει πρόσθετα εργαλεία για να τον υποστηρίξει όταν αντιμετωπίζει διάφορες προκλήσεις. Θα παρέχει στον/στην εκπαιδευτή/ εκπαιδευτρια μια εικόνα για τις ειδικές ανάγκες των εκπαιδευομένων με μαθησιακές, ψυχικές και σωματικές προκλήσεις.



Στόχοι

Σε αυτή την ενότητα, ο/η εκπαιδευόμενος/η εκπαιδευόμενη θα αποκτήσει τις ακόλουθες δεξιότητες:

- γνώσεις σχετικά με την έννοια της τρωτότητας: τι χαρακτηρίζει και τι ορίζει την έννοια,
- εικόνα για τις διάφορες προκλήσεις που αντιμετωπίζουν οι ευάλωτοι συμμετέχοντες στην καθημερινή τους ζωή και
- κατανόηση της ομάδας-στόχου και του τρόπου με τον οποίο η γνώση αυτή μπορεί να συμβάλει στο σχεδιασμό ενός εκπαιδευτικού προγράμματος που θα εμπλέκει ενεργά τους συμμετέχοντες.

Μαθησιακά Αποτελέσματα

Στο τέλος αυτής της ενότητας, ο/η εκπαιδευόμενος/η θα έχει:

- αποκτήσει τα απαραίτητα εργαλεία για να οργανώσει ένα μάθημα κατάρτισης για άτομα που αντιμετωπίζουν μια δύσκολη κατάσταση ζωής,
- αυξήσει την ευαισθητοποίησή του σχετικά με την έννοια της ευάλωτης θέσης όσον αφορά τους εκπαιδευόμενους,
- βελτιώσει τις προοπτικές του και προβληματιστεί σχετικά με το πώς να σχεδιάσει ένα μάθημα κατάρτισης με συμμετέχοντες που αντιμετωπίζουν μαθησιακές δυσκολίες ή ψυχολογική ευαισθησία σε βαθμό που να επηρεάζει τις πιθανότητες απόκτησης εργασίας,
- διδαχθεί την ομότιμη προσέγγιση ως εργαλείο για την έναρξη της χρήσης των εμπειριών των συμμετεχόντων μεταξύ τους για τη δημιουργία ελπίδας και κινήτρων

Περιεχόμενο

Συχνά, η ομάδα-στόχος μας μπορεί να αντιμετωπίζει δυσκολίες στην είσοδο ή την επανένταξη στην αγορά εργασίας λόγω μαθησιακών δυσκολιών ή ψυχικών διαταραχών. Ως εκ τούτου, μπορεί να είναι απαραίτητο για τον εκάστοτε συμμετέχοντα να λάβει βοήθεια, υποστήριξη ή καθοδήγηση για να αλλάξει την προοπτική του/της και να ανακαλύψει τις προσωπικές του/της δεξιότητες και προσόντα, ώστε να μπορέσει να βρει εργασία. Είναι απαραίτητο για κάποιον/α να μάθει και να κατακτήσει την κατάστασή του/της ως άτομο που αναζητά εργασία και παράλληλα να έχει προσωπική ζωή παρά τις προκλήσεις που αντιμετωπίζει.

Η αναπηρία εξακολουθεί να έχει πολλούς αρνητικούς συνειρμούς στην κοινωνία μας. Είναι σημαντικό να γνωρίζουμε πώς να μιλάμε για την αναπηρία, ώστε να βοηθήσουμε στην ανταλλαγή γνώσεων και να σπάσουμε τις προκαταλήψεις. Συχνά, οι άνθρωποι αποφεύγουν να μιλούν για την αναπηρία από φόβο μήπως πουν τα λάθος πράγματα. Έτσι, δεν λένε τίποτα.

Υπάρχουν πολλές πηγές για την έναρξη δύσκολων συζητήσεων με ομάδες όπου οι συμμετέχοντες αντιμετωπίζουν προβλήματα αναπηρίας. Μια καλή πηγή είναι η ιστοσελίδα Drive (Gender diversity E-zine on Enterprise).

Τι είναι η ευαλωτότητα;

Ένα σημαντικό ποσοστό του ευρωπαϊκού πληθυσμού μπορεί να θεωρηθεί ότι βρίσκεται σε κίνδυνο φτώχειας και κοινωνικού αποκλεισμού.

Ευάλωτο άτομο είναι εκείνο που χρειάζεται ειδική φροντίδα, υποστήριξη ή προστασία λόγω ηλικίας, αναπηρίας, κινδύνου κακοποίησης ή παραμέλησης. (Πηγή: All Our Health: εξατομικευμένη φροντίδα και υγεία του πληθυσμού)

Πολλοί παράγοντες μπορούν να επηρεάσουν την ευαλωτότητα:

- Οι εμπειρίες ευαλωτότητας στην παιδική ηλικία μπορεί να έχουν αρνητικό αντίκτυπο αργότερα στη ζωή- και
- Μπορεί να έχει καθοριστική σημασία αν κάποιος διαθέτει προστατευτικούς παράγοντες, όπως μια υποστηρικτική οικογένεια ή ένα σταθερό οικογενειακό εισόδημα.
- Η κατάσταση της ζωής ενός ατόμου μπορεί να επηρεαστεί και να αλλάξει, πράγμα που σημαίνει επίσης ότι η κλίμακα της πρόκλησης που συνεπάγεται η ευαλωτότητα ενός ατόμου θα είναι πάντα σύνθετη και μεταβλητή.
- Η Ευρωπαϊκή Επιτροπή παρουσίασε τη στρατηγική της για τα δικαιώματα των ατόμων με αναπηρία για την περίοδο 2021-2030.
- Η στρατηγική αποσκοπεί στην επίτευξη περαιτέρω προόδου για την αβίαστη συμμετοχή των ατόμων με αναπηρία.

Καθοδηγεί τις προσπάθειες των κρατών μελών της ΕΕ και των θεσμικών οργάνων της ΕΕ να συνεργαστούν για την εξεύρεση λύσεων στις προκλήσεις που μπορεί να αντιμετωπίσουν τα άτομα με αναπηρία στην καθημερινή τους ζωή.

Η στρατηγική πρέπει επίσης να συμβάλει στην ισότητα των φύλων και στα κοινωνικά δικαιώματα.

Στόχος της είναι να διασφαλίσει ότι τα άτομα με αναπηρία στην Ευρώπη, ανεξαρτήτως φύλου, φυλετικής ή εθνοτικής καταγωγής, θρησκείας ή πεποιθήσεων, ηλικίας ή σεξουαλικού προσανατολισμού, προστατεύονται τα δικαιώματά τους:

- Ανθρώπινα δικαιώματα
- Ίσες ευκαιρίες
- Η ίδια πρόσβαση στη συμμετοχή στην κοινωνία με τους άλλους.
- Δικαίωμα να αποφασίζουν πού, πώς και με ποιον ζουν
- Ελευθερία μετακίνησης στην ΕΕ ανεξάρτητα από τις ανάγκες υποστήριξης
- Μη διάκριση.

Παιδαγωγική προσέγγιση

Ο ορισμός της αυτο-αποτελεσματικότητας αναπτύχθηκε από τον Albert Bandura, έναν πολύ γνωστό Καναδο-Αμερικανό ψυχολόγο, ο οποίος είχε συνεισφέρει στον τομέα της εκπαίδευσης και σε διάφορους τομείς της ψυχολογίας. Είναι ο εμπνευστής, μεταξύ άλλων, της θεωρίας της κοινωνικής μάθησης και της θεωρητικής κατασκευής της αυτο-αποτελεσματικότητας.

Δήλωσε πως αν ένα άτομο στερείται αυτο-αποτελεσματικότητας, ο/η συμμετέχοντας/ουσα πρέπει να ασχοληθεί με αυτό το ζήτημα. Θα είναι χρήσιμο να γνωρίζετε στην εκπαίδευσή σας ότι είναι απαραίτητο οι εκπαιδευόμενοι να πιστεύουν στις ικανότητές τους να χειρίζονται την κατάσταση της ζωής τους, προκειμένου να έχουν μια καλή ζωή και να κυριαρχούν σε ό,τι την επηρεάζει. Πρέπει, πρώτα απ' όλα, να έχετε εμπιστοσύνη στις δικές σας ικανότητες προκειμένου να επιτύχετε στην αγορά εργασίας:

Μαθησιακή αναπηρία ή ψυχική αδυναμία,
που επηρεάζει την πίστη στις ικανότητές του/της



Η αγορά εργασίας

Ο/Η συμμετέχοντας/ουσα

Συμβουλές

Μπορείτε να υποστηρίξετε τους εκπαιδευόμενους να αποκτήσουν μεγαλύτερη πίστη στις ικανότητές τους και να τους βοηθήσετε να αποκτήσουν εμπιστοσύνη στην ικανότητά τους να χειριστούν μια δύσκολη κατάσταση ζωής, καθοδηγώντας τους συμμετέχοντες προς τα εξής:

- Εμπειρίες επιτυχίας,
- Να είναι πρότυπα ο ένας για τον άλλον στην ομάδα - οι συμμετέχοντες βάζουν τις εμπειρίες τους στο παιχνίδι,
- Προφορική απόκτηση εμπειριών - καθρέφτισμα και ανατροφοδότηση (που επιτυγχάνεται στη σχέση μεταξύ εκπαιδευτή και εκπαιδευόμενου/ης) και
- Κατανόηση των δικών τους αντιδράσεων - οδηγίες για δράση (επιτυγχάνεται στη σχέση μεταξύ εκπαιδευτή και εκπαιδευόμενου/ης).

Όταν ένα άτομο αποκτά την αίσθηση της " αυτο-αποτελεσματικότητας " αντανακλά την εμπιστοσύνη στην ικανότητα να ασκεί έλεγχο στα κίνητρα, τη συμπεριφορά και την επίγνωση του εαυτού του/της σε μια κοινωνική συνοχή π.χ. σε έναν εργασιακό χώρο. Επιτρέπει επίσης σε ένα άτομο να ενεργεί σε καταστάσεις που επηρεάζουν τη ζωή του/της.

Ίσως είναι καλό να γνωρίζετε:

Η προηγούμενη ιστορία της ζωής και οι εμπειρίες των συμμετεχόντων μπορούν να επηρεάσουν την ικανότητά τους να συνεργάζονται με άλλους και να αποτελούν μέρος μιας δυναμικής ομάδας.

Η αφήγηση που κυριαρχεί στην αντίληψη της κοινωνίας για το πώς ένα άτομο με ψυχική ευαλωτότητα ή μαθησιακές δυσκολίες ζει τη ζωή του μπορεί να έχει σημαντικό αντίκτυπο στην εικόνα που έχει για τον εαυτό του/της και να επηρεάσει αρνητικά την ικανότητα και την ευκαιρία του να συνδεθεί με τους άλλους.

Οι εκπαιδευόμενοι μπορεί να έχουν εμπειρίες ότι συναντούν άλλους ανθρώπους με χαμηλές προσδοκίες για το μέλλον τους, ότι δεν έχουν ίσες ευκαιρίες στην αγορά εργασίας και κάποιος μπορεί να είναι κοντά στο να εγκαταλείψουν την προσπάθεια να βρουν το δρόμο τους στη ζωή.

Ως αποτέλεσμα, ενδέχεται να βιώσετε διαφορετικές αντιδράσεις από τους συμμετέχοντες στην ομάδα, π.χ:

- Απογοήτευση
- Θλίψη
- Ανικανότητα

Μέσω ενός κύκλου μαθημάτων κατάρτισης, η εστίαση στην επιτυχία, στις εμπειρίες και στην αναγνώριση μπορεί να βοηθήσει τον/την εκπαιδευόμενο/η να αλλάξει τον τρόπο με τον οποίο αντιλαμβάνεται τον εαυτό του/της και να αρχίσει να πιστεύει στην απόκτηση μιας θέσης στην αγορά εργασίας ή στην απασχόληση.

Η οργάνωση της μάθησης από ομότιμους στην εκπαίδευσή σας μπορεί να βοηθήσει τους εκπαιδευόμενους να επιτύχουν αυξημένη αυτογνωσία και να τους επιτρέψει να αποτελέσουν πρότυπα ο ένας για τον άλλον.

Μπορείτε να εφαρμόσετε την προσέγγιση στη διδασκαλία σας σε πολλά διαφορετικά πλαίσια κατά τη διάρκεια ενός εκπαιδευτικού προγράμματος. Θα υποστηρίξει τους εκπαιδευόμενους στο να μάθουν νέα πράγματα, αλλά μέσω των άλλων και όχι μέσω εσάς. Είναι ένας τρόπος σχεδιασμού της διδασκαλίας σας που προκαλεί στους εκπαιδευόμενους να έχουν ίση συμμετοχή στη διδασκαλία ο ένας του άλλου.

Μπορείτε να χρησιμοποιήσετε αυτή τη στρατηγική όταν θέλετε να ενθαρρύνετε τη συνεργασία μεταξύ των εκπαιδευομένων για να μοιραστούν τις γνώσεις ή τις εμπειρίες τους μεταξύ τους.

Τα οφέλη της μάθησης από ομότιμους σε ομάδες διδασκαλίας:

- Όταν ένα άτομο συμμετέχει σε μια ομάδα όπου οι άλλοι συμμετέχοντες έχουν την ίδια εμπειρία ζωής, μια ισότιμη σχέση συμβάλλει στο να μαθαίνουν οι συμμετέχοντες ο ένας από τον άλλον και πυροδοτεί τον προβληματισμό των συμμετεχόντων παρέχοντας την ευκαιρία να εξετάσουν τη δική τους κατάσταση και τις ικανότητές τους από και μέσα από την αντίδραση των άλλων.
- Μπορεί να προκύψουν κίνητρα και ενθαρρύνεται η ελπίδα στη συνάντηση με άλλους που βρίσκονται στην ίδια κατάσταση.
- Με τη χρήση αυτής της προσέγγισης, ένας/μια εκπαιδευόμενος/η μπορεί από το να μην μπορεί να ονειρευτεί καθόλου μια δουλειά να τολμήσει ξαφνικά να ονειρευτεί τη ζωή του ως αυτοσυντηρούμενος και να έχει μια δουλειά για την οποία να έχει θέληση να σηκωθεί το πρωί.
- Μελέτες δείχνουν ότι η προσέγγιση από ομότιμους μπορεί να υποστηρίξει μια διαδικασία ανάκαμψης, κατά την οποία κάποιος/α αποκτά πίστη στις δικές του/της ικανότητες, να δράσει σε ό,τι πρέπει να κάνει κάτι και να διαχειριστεί τις απαιτήσεις που αντιμετωπίζει στη ζωή του/της.

Συμπέρασμα

Αυτή η ενότητα παρέχει στον/στην εκπαιδευτή/τρια μια καλύτερη κατανόηση του τι μπορεί να περιμένει κατά τη συνάντηση με τους συμμετέχοντες στην ομάδα του/της που βρίσκονται σε μια δύσκολη κατάσταση ζωής ή αντιμετωπίζουν μαθησιακές δυσκολίες. Αυτή η ενότητα παρουσιάζει διαφορετικές προσεγγίσεις που μπορεί να συμπεριλάβει επωφελώς ένας/μια εκπαιδευτής/τρια όταν σχεδιάζει ένα εκπαιδευτικό πρόγραμμα ή ένα μάθημα από μια ομάδα όπου οι συμμετέχοντες έχουν ψυχολογικές προκλήσεις ή έχουν μαθησιακές δυσκολίες.

Έχετε πλέον αποκτήσει εικόνα για το τι μπορεί να επηρεάσει την ικανότητα των συμμετεχόντων να λαμβάνουν μάθηση και πώς μπορείτε να χειριστείτε αυτή την πρόκληση κατά τη διδασκαλία ενός εκπαιδευτικού μαθήματος.

Άλλα σχετικά θέματα

- Η κοινωνία μας πρέπει να δει τη βιωσιμότητα ως μια επένδυση που μπορεί να θεωρηθεί ως κόστος βραχυπρόθεσμα, αλλά μακροπρόθεσμα προσφέρει πολλές θέσεις εργασίας και χρήματα.
- Η απασχόληση σε καταφύγιο είναι μια δυνατότητα να είσαι στην αγορά εργασίας με αντισταθμιστικά βοηθήματα και συστήματα. Τα άτομα με αναπηρία μπορούν να λάβουν βοήθεια με διάφορους τρόπους για να μπορέσουν να συνδεθούν ή να είναι στην αγορά εργασίας με περιορισμούς λόγω της αναπηρίας τους.



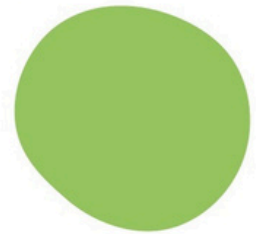
2. Ο ΕΚΠΑΙΔΕΥΤΗΣ/ Η ΕΚΠΑΙΔΕΥΤΡΙΑ

Σε αυτό το μέρος του προγράμματος σπουδών, θα παρέχουμε ορισμένα εργαλεία για τον/ην εκπαιδευτή/τρια ώστε να δημιουργήσει το ιδανικότερο πλαίσιο μάθησης. Η συμπεριφορά του/ης εκπαιδευτή/τριας έχει μεγάλο αντίκτυπο στον/ην εκπαιδευόμενο/η και στην ικανότητά του να μαθαίνει. Αυτό το μέρος θα δώσει πληροφορίες στον/ην εκπαιδευτή/τρια για το πώς να διαβάσει τους εκπαιδευόμενους και την ικανότητά τους να μαθαίνουν.

Στόχοι

Αυτή η ενότητα θα επιτρέψει στον/ην εκπαιδευτή/τρια:

- Να αμφισβητήσει τις προκαταλήψεις του/της,
- Να γνωρίζει τα τυφλά σημεία του/της,
- "Να διαβάσει την αίθουσα"- και
- Να εστιάζει πρώτα στην ομάδα και μετά στο περιεχόμενο.



Μαθησιακά αποτελέσματα

- Ο/Η εκπαιδευτής/τρια θα μάθει τρόπους να προσαρμόζει το περιεχόμενο στις ανάγκες των συμμετεχόντων.
- Ο/Η εκπαιδευτής/τρια θα μάθει ότι η ύπαρξη μιας ψυχικής ευπάθειας, ή μιας μαθησιακής δυσκολίας μπορεί να επηρεάσει το αποτέλεσμα της μάθησης σε μια μαθησιακή κατάσταση και να αποκτήσει διαφορετικές προσεγγίσεις και έτσι να υποστηρίξει καλύτερα τη μάθηση του ατόμου που πρόκειται να εκπαιδευτεί.

Περιεχόμενο

"Οι καλοί εκπαιδευτές ξεκινούν από εκεί που βρίσκονται οι εκπαιδευόμενοι και όχι από εκεί που θα θέλαμε να βρίσκονται". - Dylan William, Ουαλός εκπαιδευτικός και ομότιμος καθηγητής εκπαιδευτικής αξιολόγησης στο Ινστιτούτο Εκπαίδευσης του UCL.

Δουλεύοντας με ειδικές ομάδες όπου οι συμμετέχοντες αντιμετωπίζουν με κάποιο τρόπο προκλήσεις σημαίνει ότι ο/η εκπαιδευτής/τρια πρέπει να έχει επίγνωση της θέσης εκκίνησης για κάθε συμμετέχοντα, διότι αυτή θα είναι διαφορετική για τον καθένα.

Οι εκπαιδευόμενοι της ομάδας έχουν διαφορετικές ανάγκες: μαθαίνουν με διαφορετικούς ρυθμούς και με διάφορους τρόπους καθ' όλη τη διάρκεια της μαθησιακής διαδικασίας στο εκπαιδευτικό πρόγραμμα. Ως εκ τούτου, ο πιο αποτελεσματικός τρόπος υποστήριξης των συμμετεχόντων είναι μέσω:

- Ευελιξίας στις μεθόδους
- Ομαδικότητας και εμπιστοσύνης μεταξύ τους στην ομάδα
- Διαχείρισης
- Διάθεσης χρόνου στην ενδυνάμωση με τα άτομα της ομάδας.

Συμβουλές για τον/ην εκπαιδευτή/τρια

Μπορεί να είναι χρήσιμο να εξετάσετε ή απλώς να είστε προσεκτικοί με τη θέση εκκίνησης κάθε εκπαιδευόμενος/η στην ομάδα σας. Είναι σημαντικό για το μαθησιακό αποτέλεσμα του εκπαιδευτικού προγράμματος να μπορεί ο/η εκπαιδευόμενος/η να μαθαίνει με τρόπο που να είναι προσαρμοσμένος για το άτομο. Η μάθηση είναι αποτελεσματική εάν οι συμμετέχοντες βιώνουν και συνειδητοποιούν τις αλλαγές στην καθημερινή τους ζωή χρησιμοποιώντας τις γνώσεις, τις νέες δεξιότητες και τις νέες στάσεις που έχουν μάθει, διότι όταν μπορείτε να μεταφέρετε αυτά που έχετε μάθει στο εκπαιδευτικό πρόγραμμα στη δική σας καθημερινή ζωή αποτελεί απόδειξη μάθησης.

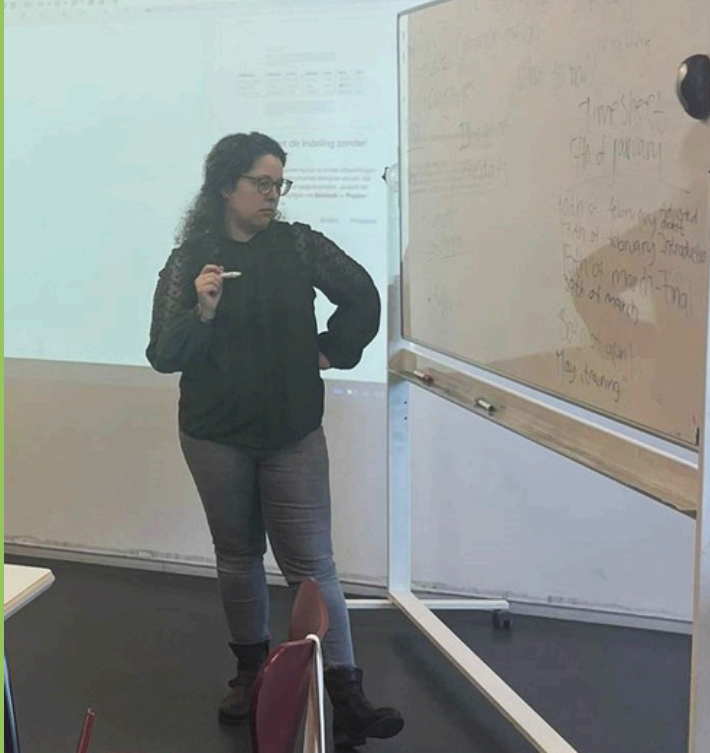
Οι διδακτικές προσεγγίσεις που χρησιμοποιούνται από τον/ην εκπαιδευτή/τρια μπορούν να έχουν αντίκτυπο στο τι μαθαίνουν οι συμμετέχοντες. Ένας υποστηρικτικός προπονητής, ο οποίος υποστηρίζει και διεγείρει τη διαδικασία μάθησης και βοηθά τους συμμετέχοντες να αντιμετωπίσουν πιθανές αντιστάσεις στη διαδικασία μπορεί να κάνει τη διαφορά.

Η εργασία ως εκπαιδευτής/τρια είναι ποικίλη και περιλαμβάνει την ικανότητα να αλλάζει μεταξύ του να είναι δάσκαλος/α, σύμβουλος, επόπτης/τρια ή οδηγός, προκειμένου να δίνει τις καλύτερες ευκαιρίες για μάθηση και να αυξάνει την κοινωνική ένταξη των πολιτών με μαθησιακές δυσκολίες και ψυχική ευαλωτότητα.

Η Ζώνη της Άμεσης Ανάπτυξης (ZAA) είναι μια βασική κατασκευή στη θεωρία του Lev Vygotsky για τη μάθηση και την ανάπτυξη.

Ορίζεται ως ο χώρος μεταξύ αυτού που μπορεί να κάνει ένας εκπαιδευόμενος/η χωρίς βοήθεια και αυτού που μπορεί να κάνει με καθοδήγηση ή σε συνεργασία με ικανότερους συνομηλίκους. Σε αυτό το διάστημα εντοπίζονται δεξιότητες που είναι πολύ δύσκολες για να τις κατακτήσει ο εκπαιδευόμενος/η, αλλά μπορούν να κατακτηθούν με την καθοδήγηση ενός γνώστη. Έτσι, ως εκπαιδευτικός πρέπει να παρέχετε εργασίες που βρίσκονται ακριβώς έξω από το εύρος ικανοτήτων των εκπαιδευόμενων.





Συμβουλές

Κατά τη διδασκαλία ενός άλλου ατόμου, ο/η εκπαιδευτής/τρια πρέπει να γνωρίζει την αρχική θέση των μαθητών πριν από την εκπαίδευση. Σύμφωνα με τη ζώνη εγγύς ανάπτυξης, είναι σημαντικό για την προετοιμασία, όταν σχεδιάζει την εκπαίδευση, να λαμβάνει υπόψη την αφετηρία του συμμετέχοντα για μάθηση.

Μπορεί να είναι χρήσιμο να αποκτήσει κανείς πρόσβαση στο σημείο από το οποίο οι μεμονωμένοι συμμετέχοντες μπορούν να ξεκινήσουν τη μάθησή τους και πώς ο/η εκπαιδευόμενος/η μπορεί να έχει το καλύτερο αποτέλεσμα, όταν προσεγγίζεται από τον/ην εκπαιδευτή/τρια στο μάθημα.

Ένα άτομο με προκλήσεις, όπως ψυχολογική ευπάθεια ή μαθησιακές δυσκολίες, μπορεί να έχει δυσκολίες όταν μαθαίνει, χρειάζεται να θυμάται κάτι ή το άτομο μπορεί επίσης να μαθαίνει νέα πράγματα με διαφορετικούς τρόπους και επομένως μπορεί να είναι χρήσιμο π.χ. να παρακολουθήσει ένα βίντεο, να δοκιμάσει πράγματα στην πράξη και με τα χέρια του ή ίσως να μαθαίνει χρησιμοποιώντας πιο δημιουργικές μεθόδους, όπως η ζωγραφική.

Εάν ένας/μία εκπαιδευτής/τρια αντιμετωπίζει δυσκολίες στο να προσεγγίσει τους εκπαιδευόμενους στην ομάδα, αυτό συχνά οφείλεται στην έλλειψη επιτυχίας στο παρελθόν και ορισμένοι από τους συμμετέχοντες μπορεί να είναι καθηλωμένοι σε μια σταθερή νοοτροπία και να έχουν προηγούμενες εμπειρίες που επηρεάζουν τη διαδικασία μάθησης και τη δυνατότητά τους να μάθουν νέα πράγματα κατά τη διάρκεια της κατάρτισης.

Εάν κάποιος έχει επίγνωση αυτού του γεγονότος ως εκπαιδευτής/τρια, μπορεί να είναι πιο επιτυχής στην επίτευξη προόδου με τους εκπαιδευόμενους. Θα επωφεληθεί από την κατανόηση της έννοιας της νοοτροπίας ανάπτυξης, η οποία σημαίνει ότι οι εκπαιδευόμενοι είναι σε θέση να βελτιώσουν τις ικανότητές τους να μαθαίνουν νέα πράγματα, αλλά εξαρτάται αν αυτό είναι στο επίπεδο και το ρυθμό τους.

Παράδειγμα καλής πρακτικής:

Το DINAMO, ένα μη τυπικό ίδρυμα μάθησης για ενήλικες σε ένα σπίτι πολιτισμού στο Βέλγιο, δεν εκπαιδεύει τους εθελοντές του ή τους εκπαιδευτές του καφενείου επισκευών. Συνεργάζεται με όποιον/α έρχεται να τους βρει και με ό,τι θα ήθελε να φέρει στο DINAMO από τεχνογνωσία και ικανότητες.

Αυτό είναι το σημείο εκκίνησης του DINAMO και από εκεί ξεκινάει η συνεργασία με τους εθελοντές του. Συχνά, οι εθελοντές του έχουν μια ψυχική ευαλωτότητα, οπότε στην προσέγγιση, είναι σημαντικό να τους προσφέρουν έναν ασφαλή χώρο μάθησης, ένα μέρος όπου αισθάνονται άνεση και αποδοχή.

Στο DINAMO, πολίτες που βρίσκονται σε ευάλωτη κατάσταση συνεργάζονται με άτομα χωρίς ψυχική ευαλωτότητα που συχνά είναι συνταξιούχοι πολίτες. Ο/Η καθένας/καθεμιά έχει τον δικό του/της λόγο για να μοιραστεί το πάθος του/της στο DINAMO.

Το DINAMO είναι πολύ συνειδητοποιημένο να μην έχει απαιτήσεις π.χ. οι εθελοντές δεν είναι υποχρεωμένοι να συνεχίσουν να είναι εθελοντές αν δεν έχουν το χρόνο γι' αυτό. Εάν ένας/μία εθελοντής/ντρια θέλει να αναπτύξει τη δέσμευσή του/ης ως εθελοντής/ντρια στο DINAMO, παρακινείται και υποστηρίζεται. Αν όχι, και αυτό είναι επίσης αποδεκτό. Επίσης, αυτή η προσέγγιση τους καθιστά απαλλαγμένους από την πίεση και αυτό είναι χρήσιμο για κάποιους που δεν βρίσκονται στην αγορά εργασίας.

Θετική υποστήριξη > έκφραση της ευγνωμοσύνης μας για αυτό που κάνουν > χαμηλό επίπεδο

Το DINAMO προσπαθεί να κάνει τον/ην εθελοντή/ντρια να αισθάνεται άνετα. Προσφέρει σε όλους τη δυνατότητα να μοιράζονται.

Συμπέρασμα

Με την εκμάθηση ορισμένων από τις παραπάνω πρακτικών, το DINAMO θα διδάξει στον/ην εκπαιδευτή/τρια να μαθαίνει μια προσέγγιση "από κάτω προς τα πάνω", που δεν είναι ευθύγραμμη και εξαρτάται από τις διαρκώς μεταβαλλόμενες θέσεις του/ης εκπαιδευτή/τριας.

Η προσέγγιση που αναφέρεται σε αυτή την ενότητα μπορεί να αποτελέσει αλλαγή νοοτροπίας για ορισμένους εκπαιδευτές, διότι μπορεί να βοηθήσει να εργαστούν με τα δικά τους όρια, τα τυφλά σημεία [1] και τις προκαταλήψεις τους.

[1] Ένα θέμα ή ένας τομέας στον οποίο η ικανότητα κατανόησης κάποιου είναι αδύναμη ή ελλιπής. (<https://dictionary.cambridge.org/dictionary/english/blind-spot>)

3. ΕΠΙΚΟΙΝΩΝΙΑ

Σε αυτή την ενότητα του προγράμματος σπουδών, θα σας δώσουμε τα εργαλεία για να ενισχύσετε την επικοινωνιακή σας ικανότητα, είτε εκπαιδεύετε άλλους είτε απλώς αλληλεπιδράτε στην κοινωνία. Οι στόχοι μας είναι σαφείς: πρώτον, θα σας βοηθήσουμε να αξιολογήσετε και να βελτιώσετε τις δικές σας επικοινωνιακές δεξιότητες. Στη συνέχεια, θα εμβαθύνουμε στις ιδιαιτερότητες του να γίνετε ένας πιο ελκυστικός εκπαιδευτής, εντοπίζοντας τους φωνητικούς παράγοντες που έχουν σημασία. Η αποτελεσματική επικοινωνία είναι ένας δρόμος διπλής κατεύθυνσης, εξασφαλίζοντας ότι το μήνυμά σας όχι απλώς μεταφέρεται αλλά γίνεται κατανοητό.

Στόχοι

Αυτή η ενότητα έχει ως στόχο:

- Να βελτιώσετε τις επικοινωνιακές σας δεξιότητες και να κατανοήσετε χρήσιμες μεθόδους που μπορεί να είναι χρήσιμες για να εφαρμόσετε στην εκπαίδευση των άλλων και να αρχειοθετήσετε τρόπους αξιολόγησης των σημερινών επικοινωνιακών σας δεξιοτήτων,
- Να σας διδάξει να μάθετε να εντοπίζετε τους φωνητικούς παράγοντες που συμβάλλουν στο να γίνετε ένας/μια πιο ελκυστικός/ή εκπαιδευτής/τρια.

(Η διαδικασία μετάδοσης πληροφοριών από ένα άτομο σε ένα άλλο, που παρουσιάζονται με τρόπο που να διασφαλίζει ότι ο δέκτης κατανοεί τις ιδέες, τις σκέψεις, τις απόψεις, τις γνώσεις ή τα δεδομένα. Σε αντάλλαγμα, ο δέκτης λαμβάνει τις πληροφορίες με σαφήνεια και σκοπό, ώστε το μήνυμα να ληφθεί και να γίνει κατανοητό. Όταν επικοινωνούμε αποτελεσματικά, τόσο ο αποστολέας όσο και ο παραλήπτης αισθάνονται ικανοποιημένοι. Η αποτελεσματική επικοινωνία με τους άλλους θα σας βοηθήσει να αποκτήσετε γνώσεις σχετικά με τους τρόπους με τους οποίους μπορείτε να προσεγγίσετε τους συμμετέχοντες στην ομάδα και να υποστηρίξετε την αποτελεσματικότερη επικοινωνία.

- Θα σας διδάξει πώς να αποκτήσετε στρατηγικές για αποτελεσματική επικοινωνία στην κοινωνία.

Μαθησιακά αποτελέσματα

- Η ικανότητα να κατανοήσετε τη διαδικασία της επικοινωνίας, η οποία θα σας φανεί χρήσιμη ως εκπαιδευτής/τρια.
- Δυνατότητα εντοπισμού της διαφοράς μεταξύ λεκτικής και μη λεκτικής επικοινωνίας.
- Να είστε σε θέση να επικοινωνείτε πιο αποτελεσματικά ως εκπαιδευτής/τρια.

Περιεχόμενο

Μπορεί να είναι χρήσιμο να έχετε επίγνωση του κοινωνικού περιβάλλοντος στο οποίο ανήκετε και να ανταποκρίνεστε με μεγαλύτερη ακρίβεια σε κάθε νέο ερέθισμα κάθε φορά που βρίσκεστε σε άμεση ή έμμεση κοινωνική αλληλεπίδραση. Μπορεί να οριστεί ως μια ήπια δεξιότητα όταν έχετε αυτό το πλεονέκτημα όταν βρίσκεστε σε κοινωνικό πλαίσιο, το οποίο είναι ένα ιδανικό χαρακτηριστικό ως εκπαιδευτής/τρια.

Θα ήταν βέλτιστο αν αυτή ήταν η πρωταρχική μορφή επικοινωνίας όταν μοιράζονται και αποκτώνται πληροφορίες. Είναι η μορφή επικοινωνίας που συναντάτε συχνά στις περισσότερες αλληλεπιδράσεις που λαμβάνουν χώρα σε μια αίθουσα διδασκαλίας και διδακτικής αλληλεπίδρασης.

Η διαδικασία επικοινωνίας

Η επικοινωνία μπορεί να περιγραφεί ως μια αμφίδρομη διαδικασία, η οποία πηγαίνει μπρος-πίσω μεταξύ του αποστολέα και του παραλήπτη,

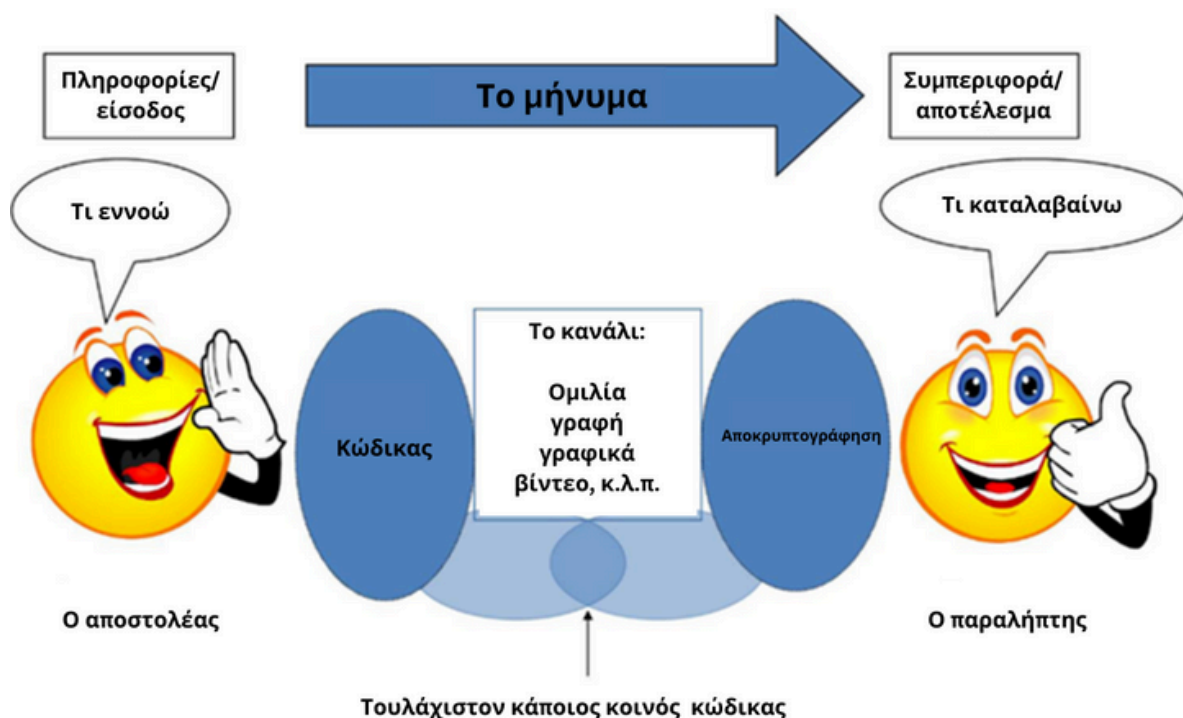


Στέλνετε ένα μήνυμα χρησιμοποιώντας τη φωνή σας και τις μη λεκτικές ενδείξεις.



Το άλλο άτομο (ο παραλήπτης) ακούει, ερμηνεύει και εξατομικεύει το μήνυμα. Μετά από αυτό δίνεται ανατροφοδότηση λεκτικά και μη λεκτικά.

Ενώ ο παραλήπτης απαντά, εσείς (ο αποστολέας) ακούτε τη λεκτική ανατροφοδότηση και επεξεργάζεστε τα μη λεκτικά σήματα για να αξιολογήσετε πώς έγινε δεκτό το μήνυμά σας και να κατανοήσετε την αντίδραση του παραλήπτη.



Η επικοινωνία μπορεί να λάβει χώρα λεκτικά και μη λεκτικά

Η λεκτική επικοινωνία καλύπτει τον προφορικό λόγο

Συχνά, υπάρχει η προσδοκία ότι ένας/μία εκπαιδευτής/τρια θα πρέπει να είναι αποτελεσματικός/ή στην επικοινωνία και να είναι σε θέση να κατανοεί τους εκπαιδευόμενους της. Αυτό συνεπάγεται ότι πρέπει να είναι σε θέση να παρέχει σαφείς εξηγήσεις για τα θέματα του μαθήματος, να βοηθά τους εκπαιδευόμενους να εκφράζουν τις ιδέες τους και να βελτιώνουν τις δικές τους επικοινωνιακές δεξιότητες, να έχει την ικανότητα να επικοινωνεί με διαφορετικά επίπεδα πολυπλοκότητας ανάλογα με τις ανάγκες των εκπαιδευόμενων, να εκμεταλλεύεται τις σιωπές/παύσεις για να ενθαρρύνει τους εκπαιδευόμενους να συμμετέχουν ενεργά στη μάθηση. Όλα αυτά με τη βοήθεια μιας σαφούς και περιεκτικής γλώσσας.

Συμβουλές για να χρησιμοποιείτε τη φωνή σας πιο αποτελεσματικά:

- Χρήση σαφούς και συνοπτικής γλώσσας.
- Μιλήστε αρκετά δυνατά ώστε να ακούγεστε.
- Να μεταβάλλετε τον ρυθμό της παρουσιάσής σας.
- Επιβραδύνετε στα σημαντικά σημεία.
- Χρησιμοποιήστε το διάλειμμα.
- Αποφύγετε να μιλάτε με μονότονη φωνή.

Συμβουλές για να δεσμεύσετε τους συμμετέχοντες σε μια ομάδα:

- Κάντε ό,τι μπορείτε για να κατανοήσετε την ομάδα-στόχο και το ποιους εκπαιδεύετε.
- Δώστε προσοχή στις μη λεκτικές ενδείξεις που αποτελούν μέρος της επικοινωνίας.
- Ακούστε προσεκτικά και επαναλάβετε το μήνυμα που ακούτε για να βεβαιωθείτε ότι έχετε λάβει σωστά τα λεγόμενα.
- Χρησιμοποιήστε ερωτήσεις στην επικοινωνία σας με τους συμμετέχοντες στην ομάδα και αφήστε χρόνο για απαντήσεις.

Σημειώστε ότι υπάρχουν ανοικτές και κλειστές ερωτήσεις που μπορείτε να κάνετε

Ανοιχτές ερωτήσεις:

- Λέει μέχρι και περισσότερα από ένα "ναι" ή "όχι" στην απάντησή σας.
- Συνήθως αρχίζει με το "τι", "πώς", "πότε" ή "γιατί".
- Βοηθά στην τόνωση της σκέψης και της λήψης αποφάσεων.
- Ενθαρρύνει τη συζήτηση.

Κλειστές και άμεσες ερωτήσεις:

- Βρίσκεται μέχρι μια απλή απάντηση "ναι" ή "όχι" και καταλήγει σε ένα γεγονός ως απάντηση σε μια ερώτηση,
- Συχνά αρχίζει με "είναι", "μπορεί", "πόσοι" ή "κάνει".
- Αυτές είναι ερωτήσεις που μπορούν να χρησιμοποιηθούν αν θέλετε να τεθούν γεγονότα στο τραπέζι της συζήτησης ή αν μια συζήτηση πρέπει να σταματήσει.

Η μη λεκτική επικοινωνία είναι μια μεταφορά πληροφοριών που πραγματοποιείται με τη χρήση της γλώσσας του σώματος (οπτική επαφή, εκφράσεις του προσώπου, χειρονομίες κ.λπ.). Πρόκειται για πληροφορίες που μπορούν να διαδραματίσουν σημαντικό ρόλο στην υποστήριξη του μεταφερόμενου μηνύματος. Είναι ένα κανάλι μέσω του οποίου επικοινωνούμε, το οποίο μας δίνει πληροφορίες για το πώς αισθάνεται το άτομο (παραλήπτης ή αποστολέας) και πώς λαμβάνονται οι πληροφορίες.

Είναι επομένως μια μορφή επικοινωνίας που παίζει ρόλο στην αντίληψη και την προσαρμοστικότητα του/ης εκπαιδευτικού στο εκάστοτε μάθημα προς τους εκπαιδευόμενους και συχνά αποτελεί σημαντικό παράγοντα που αντανακλά τη δέσμευση του εκπαιδευόμενου στο μάθημα και στη σχέση του/ης με τον/ην εκπαιδευτή/τρια. Ένα παράδειγμα: Ένας/Μια εκπαιδευτής/τρια, ο/η οποίος/α σε μια κατάσταση διδασκαλίας δεν κοιτάζει τους εκπαιδευόμενους στα μάτια, πιθανότατα θα γίνει αντιληπτός/ή ως λιγότερο προσιτός/ή, καθώς δεν είναι παρών μη λεκτικά στην επικοινωνία του/της με τον/ην εκπαιδευόμενο/η.

Προσαρμογή του στυλ επικοινωνίας στις ανάγκες της ομάδας των εκπαιδευόμενων Ένας εκπαιδευτής θα ωφεληθεί από τη δυνατότητα να αλλάξει τον τρόπο με τον οποίο απευθύνεται στους εκπαιδευόμενους του και έτσι να επιτύχει μεγαλύτερο αντίκτυπο από τη μάθηση. Αυτό μπορεί να το κάνει με τους εξής τρόπους:

Λαμβάνοντας υπόψη ότι οι εκπαιδευόμενοι μαθαίνουν με διαφορετικούς ρυθμούς και ότι οι διάφοροι εκπαιδευόμενοι έχουν διαφορετικό ακαδημαϊκό υπόβαθρο, οι διαφορές αυτές μπορεί να οδηγήσουν σε συγκεκριμένες ανάγκες και ο/η εκπαιδευτής/τρια πρέπει να προσαρμοστεί σε κάθε εκπαιδευόμενο/η. Ορισμένοι εκπαιδευόμενοι μπορεί να μην είναι σε θέση να μάθουν γρήγορα ένα θέμα τόσο γρήγορα όσο άλλοι. Για να μπορέσει ο/η εκπαιδευτής/τρια να μετριάσει τις δυσκολίες που έχει ένας/μια εκπαιδευόμενος/η, πρέπει να αναπτύξει διαφορετικές στρατηγικές/προσεγγίσεις ώστε να διασφαλίσει ότι όλοι οι εκπαιδευόμενοι μπορούν να μάθουν τα θέματα και να επιτύχουν τους στόχους του μαθήματος.





Κατανοήστε σε ποιες περιπτώσεις ομάδες με ψυχική ευαλωτότητα και μαθησιακές δυσκολίες μπορεί να χρειάζονται διαφορετικές και προσαρμοσμένες επικοινωνιακές προσεγγίσεις.

Ομάδες στις οποίες υπάρχουν συμμετέχοντες που δεν γνωρίζουν άπταιστα τη γλώσσα που χρησιμοποιείται στη διδασκαλία του μαθήματος μπορεί να απαιτούν από τον/ην εκπαιδευτή/τρια να χρησιμοποιεί έννοιες και σημεία που μπορούν να χωριστούν σε ελαφρύτερα τμήματα χωρίς τη χρήση πολύ συγκεκριμένης τεχνικής γλώσσας. Ορισμένες ομάδες ενδέχεται να απαιτούν μια πιο πρακτική προσέγγιση για τη διδασκαλία του περιεχομένου του μαθήματος. Αυτό απαιτεί από εσάς, ως προπονητές, να χρησιμοποιείτε διαφορετικές προσεγγίσεις στην επικοινωνία του υλικού του μαθήματος, π.χ:

- Μπορείτε να δίνετε προσοχή στη χρήση συμπεριληπτικής γλώσσας.

Επικοινωνήστε με σεβασμό:

- Μην φωνάζετε σε άτομα με προβλήματα ακοής.
- Προσπαθήστε να ταυτίζεστε με άτομα με προβλήματα όρασης. Για παράδειγμα, μπορεί να χρειάζονται ακουστική περιγραφή όταν προβάλλεται ένα βίντεο.
- Εάν η ομιλία είναι ασαφής, μπορεί να χρειαστεί να ζητήσετε ευγενικά από το άτομο να επαναλάβει αυτό που είπε.
- Τοποθετήστε τον εαυτό σας στο ύψος των ματιών των εκπαιδευομένων σας.

Στρατηγικές για καλύτερη επικοινωνία με συμμετέχοντες από διαφορετικό πολιτισμικό υπόβαθρο:

- Προσπαθήστε να προσεγγίζετε τους εκπαιδευόμενους σας με ενδιαφέρον και διαφάνεια.
- Μιλήστε αργά και καθαρά.
- Εάν είναι απαραίτητο, ζητήστε από τους εκπαιδευόμενους να επαναλάβουν την ερώτησή τους και βεβαιωθείτε ότι καταλαβαίνετε σαφώς την ερώτηση

Συμπέρασμα

Όταν επικοινωνείτε πιο αποτελεσματικά με τους εκπαιδευόμενους στην ομάδα, αυτό σημαίνει ότι επικοινωνείτε με όλους τους συμμετέχοντες στην ομάδα που παρακολουθούν το εκπαιδευτικό πρόγραμμα. Η ομάδα μπορεί να περιλαμβάνει:

- Άτομα διαφορετικών ηλικιών και πολιτισμικών καταβολών,
- Άτομα με απαιτήσεις πρόσβασης για να μπορέσουν να συμμετάσχουν και λειτουργικές ανάγκες που πρέπει να ληφθούν υπόψη, π.χ.: αναπηρίες που επηρεάζουν την ακοή, την όραση, την ομιλία, τη γνωστική επεξεργασία και την κινητικότητα- περιορισμένες γλωσσικές δεξιότητες, περιορισμούς στον γραμματισμό και μαθησιακές δυσκολίες,

Κατανοήστε τις ΑΝΑΓΚΕΣ των συμμετεχόντων σας:

- Είναι απαραίτητο να εξοικειωθείτε με την ομάδα-στόχο του εκπαιδευτικού προγράμματος στην ομάδα των συμμετεχόντων σας.
- Είναι απαραίτητο να εξοικειωθείτε με την ομάδα-στόχο του εκπαιδευτικού προγράμματος στην ομάδα των συμμετεχόντων σας.
- Γνωρίστε την ποικιλία των συμμετεχόντων με διαφορετικές γλώσσες, τρόπους επικοινωνίας και παραδόσεις.
- Διευκολύνετε τις συζητήσεις, και τις συκατανοήστε τις ΑΝΑΓΚΕΣ των συμμετεχόντων σας:νομιλίες και καθοδηγήστε στις αποφάσεις που λαμβάνονται μέσω τεχνικών συνειδητών ερωτήσεων
- Η επιτυχής επικοινωνία είναι σύνθετη!
- Δομήστε την παρουσίαση του διδακτικού σας υλικού στους συμμετέχοντες, καθώς αυτό σας επιτρέπει να εκφράζετε συνοπτικά.
- Η σαφήνεια στη μορφή της επικοινωνίας σας, τόσο λεκτικά όσο και μη λεκτικά, αποτελεί κρίσιμο παράγοντα για την επιτυχή επικοινωνία. Μπορείτε να αφήσετε τις περιττές λεπτομέρειες και τη χρήση αργκό, ρητά και ακρωνύμια.
- Μπορείτε να επιλέξετε να μεταφέρετε το μήνυμά σας σε διαφορετικά μέσα.



4. Η ΣΧΕΣΗ ΜΕΤΑΞΥ ΕΚΠΑΙΔΕΥΤΗ/ΤΡΙΑΣ ΚΑΙ ΕΚΠΑΙΔΕΥΟΜΕΝΟΥ/ΗΣ

Αυτή η ενότητα θα παράσχει στον/ην εκπαιδευτή/τρια συγκεκριμένα εργαλεία για να υποστηρίξει το ρόλο του/της ως εκπαιδευτή/τρια στη σχέση του/της με τους εκπαιδευόμενους και να κατανοήσει τι αποτελεί μεγάλο μέρος μιας επιτυχημένης εκπαίδευσης. Θα βοηθήσει τον/ην εκπαιδευτή/τρια να αποκτήσει επίγνωση του ρόλου του/της ως προπονητή/τρια και των πολλών προσδοκιών που μπορεί να τίθενται στη θέση του/της.

Στόχοι

- Δημιουργία θετικής σχέσης μεταξύ εκπαιδευτή/τριας και εκπαιδευομένων.
- Θέσπιση θεμελίων για ουσιαστική αλληλεπίδραση μεταξύ εκπαιδευτή/τριας και εκπαιδευομένων
- Δημιουργία υποστηρικτικού μαθησιακού περιβάλλοντος
- Βελτίωση της κατανόησης των αναγκών και των προοπτικών.
- Προώθηση της εμπιστοσύνης και της ασφαλούς μάθησης, παρέχοντας ένα περιβάλλον όπου οι εκπαιδευόμενοι αισθάνονται άνετα να εκφράζουν τις σκέψεις και τις ιδέες τους.

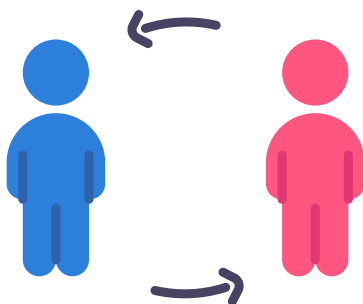
Μαθησιακά αποτελέσματα

- Καινούργιες γνώσεις και δεξιότητες σε σχέση με το ρόλο σας ως προπονητή/τριας
- Θα μάθετε τι βοηθάει στη δόμηση ενός εκπαιδευτικού προγράμματος προκειμένου να ολοκληρώσετε με μεγαλύτερη ασφάλεια ένα εκπαιδευτικό πρόγραμμα
- Τι μπορείτε να κάνετε για να ολοκληρώσετε ένα ενεργό εργαστήριο.

Περιεχόμενο

Εμβάθυνση της έννοιας της μάθησης σε αυτό το πρόγραμμα σπουδών:

ΤΙ ΕΙΝΑΙ Η ΕΚΠΑΙΔΕΥΣΗ;



η μετάδοση γνώσεων και πληροφοριών, μέσω του λόγου, του γραπτού λόγου ή άλλων μεθόδων επίδειξης, προκειμένου να αναπτυχθούν οι δεξιότητες και οι ικανότητες των εκπαιδευομένων.

Η αποτελεσματική εκπαίδευση διακρίνεται από το γεγονός ότι:

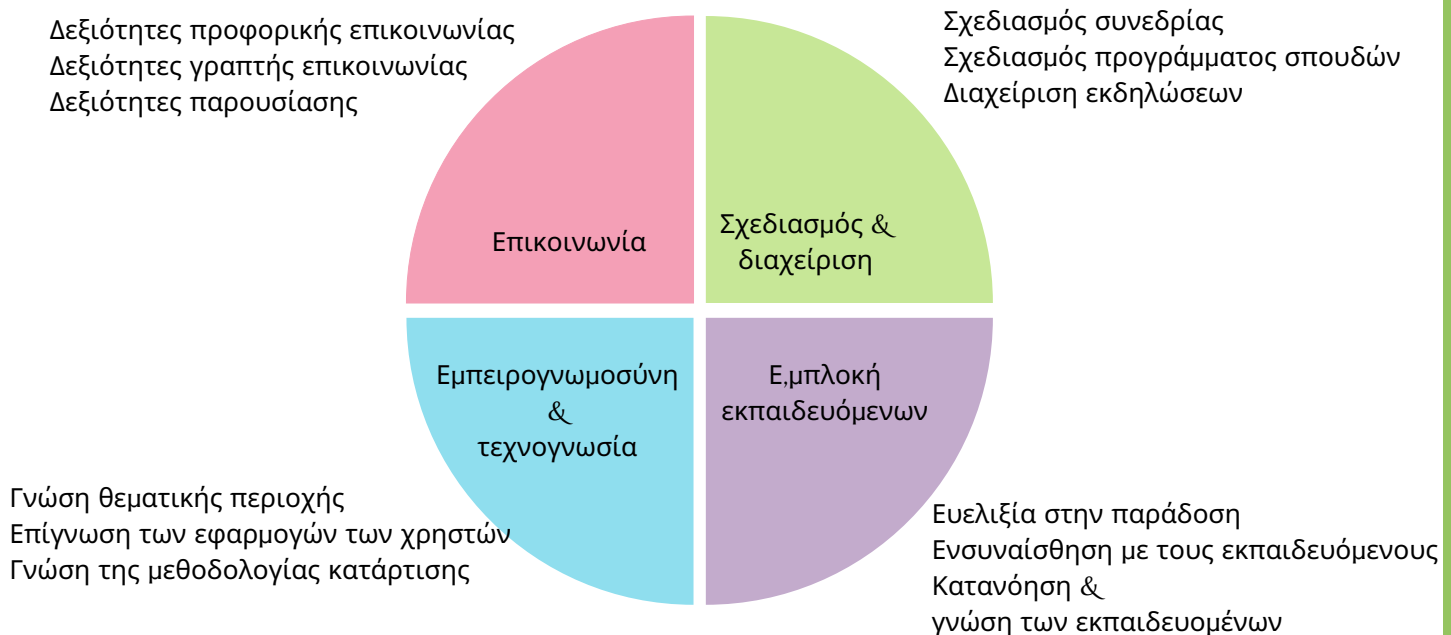
- Επιτρέπει στους συμμετέχοντες να ολοκληρώσουν τους μαθησιακούς στόχους που έχουν τεθεί για τη διδασκαλία.
- Είναι ελκυστική
- Είναι καλά σχεδιασμένη

Ένας/Μια αποτελεσματικός/ή εκπαιδευτής/τρια υποστηρίζει ένα καλό σεμινάριο όταν καταφέρνει να

- Να κάνει τη μάθηση πιο εύκολη και διασκεδαστική!
- Να θέτει σαφείς μαθησιακούς στόχους για το άτομο που πρόκειται να εκπαιδευτεί
- Είναι υποστηρικτικός/η και συμπνετικός/ή
- Είναι διαθέσιμος/η λεκτικά και μη λεκτικά

Ο Παγκόσμιος Οργανισμός για τη Μάθηση, την Εκπαίδευση και την Κατάρτιση στη Βιοπληροφορική (GOBLET) έχει καταρτίσει έναν πίνακα με τις ικανότητες που απαιτούνται από έναν εκπαιδευτή προκειμένου να ολοκληρώσει μια καλή διδασκαλία:

Πίνακας δεξιοτήτων



Πηγή: Global Organisation for Bioinformatics Learning, Education and Training (GOBLET)

Ένα σημαντικό σημείο για το τι συνιστά καλή διδασκαλία και τι έχει μεγάλη σημασία για το ρόλο σας ως προπονητής/τρια:

Καθώς η μεταφορά γνώσεων και η εξασφάλιση της απόκτησης νέων δεξιοτήτων από τους εκπαιδευόμενους είναι ένας από τους κύριους σκοπούς της εκπαίδευσης, σύμφωνα με τον παραπάνω πίνακα, αυτό σημαίνει ότι εσείς, ως εκπαιδευτής/τρια, πρέπει να έχετε πρόσβαση σε σχετικό διδακτικό υλικό, αλλά πρέπει πρωτίστως να έχετε κατά νου τις διαπροσωπικές σχέσεις!



Εξελίξτε τη στάση του εκπαιδευτή σας



Προκειμένου να τεθεί το ανθρώπινο στοιχείο στο επίκεντρο της κατάρτισης, είναι σημαντικό να υιοθετηθεί η στάση του/της συντονιστή/ρια εκτός από το ρόλο του/ης απλού/ής εμπειρογνώμονα. Ο/Η εκπαιδευτής/τρια πρέπει να διασφαλίζει ότι κάθε εκπαιδευόμενος/η αισθάνεται ότι διεγείρεται και έχει την ευκαιρία να εκφραστεί, να ανταλλάξει απόψεις και να συνεργαστεί με τους συναδέλφους του/της κατά τη διάρκεια της μαθησιακής διαδικασίας.



Οικοδόμηση συνοχής εντός της ομάδας



Προσφέρετε ένα εργαλείο που θα σπάσει τον πάγο σε κάθε συνεδρία, ιδίως στην αρχή μιας εκπαιδευτικής συνεδρίας, προκειμένου να δημιουργηθούν δεσμοί μεταξύ των συμμετεχόντων και να τους δοθεί η ευκαιρία να γνωριστούν μεταξύ τους. Συμπεριλάβετε ασκήσεις συνεργασίας, ώστε οι συμμετέχοντες να μπορέσουν να συνεργαστούν, να δραστηριοποιηθούν και να εμπλουτίσουν την εμπειρία τους. Αυτό θα συμβάλει στη δημιουργία μιας αίσθησης ομάδας και αίσθησης του ανήκειν.



Καλλιέργεια της σχέσης με τους εκπαιδευόμενους



Είναι σημαντικό να παραμείνετε διαθέσιμοι στους εκπαιδευόμενους καθ' όλη τη διάρκεια του μαθήματος. Πρέπει να είστε διαθέσιμοι να απαντάτε στις ερωτήσεις των εκπαιδευομένων τόσο κατά τη διάρκεια των δια ζώσης όσο και των εξ αποστάσεως μαθημάτων.



Να είστε καλός/ή ακροατής/τρια



Οι εκπαιδευτές πρέπει να είναι προσεκτικοί στα σχόλια των εκπαιδευομένων, είτε αυτά απευθύνονται ο ένας στον άλλον είτε στον εκπαιδευτή. Όλα τα σχόλια και οι κριτικές μπορούν να χρησιμοποιηθούν για τη βελτίωση της κατάρτισης καθώς και για την ενίσχυση των ανθρώπινων σχέσεων στην κατάρτιση.

Συμβουλές για την ολοκλήρωση ενός επιτυχημένου εργαστηρίου:

Αν είναι δυνατόν, αφήστε το άτομο που μαθαίνει να μπει σε δράση και σωματική κίνηση, καθώς αυτό μπορεί να βοηθήσει στην εδραίωση της μάθησης και στην τόνωση της προσοχής.

Έχει αποδειχθεί ότι μαθαίνουμε καλύτερα όταν διασκεδάζουμε παρά όταν πειραματιζόμαστε.

Ως εκ τούτου, είναι σημαντικό να συμπεριληφθούν στη μάθηση προσεγγίσεις που εμπλέκουν τους συμμετέχοντες μέσω δραστηριοτήτων και εργαστηρίων, προκειμένου να πετύχει η μάθηση σε ένα μάθημα.

Υπάρχουν δύο μέθοδοι που μπορεί να είναι χρήσιμο να γνωρίζετε:

Η επιδεικτική μέθοδος: Παρουσιάζετε μια διαδικασία και εξηγείτε τα βήματα που απαιτούνται για την επίτευξή της, περιγράφοντας λεπτομερώς τι πρέπει να κάνετε, πώς να το κάνετε και γιατί. Οι εκπαιδευόμενοι εφαρμόζουν και επαναλαμβάνουν τα βήματα με τις ίδιες τεχνικές όπως ο/η εκπαιδευτής/τρια για να βιώσουν τη διαδικασία.

Πρόκειται για μια μέθοδο που χρησιμοποιείται συχνά σε φροντιστήρια, καθώς απαιτεί επίδειξη για να χρησιμοποιηθεί σε μια διδακτική κατάσταση. Πρόκειται για μια καταφατική μέθοδο με 3 βήματα:

- Δείξτε τι πρέπει να κάνει ο/η εκπαιδευόμενος/η.
- Βάλτε αυτόν/ήν που πρόκειται να μάθει να κάνει τη δραστηριότητα και έτσι να την βιώσει.
- Βάλτε τον/ην εκπαιδευόμενο/η να πει κάτι για τη δραστηριότητα, έτσι ώστε ο/η εκπαιδευόμενος/η να μπορέσει να εκφράσει με λόγια αυτό που ο/η εκπαιδευόμενος/η βίωσε ολοκληρώνοντας τη δραστηριότητα.

Η "μέθοδος της ανακάλυψης": Ξεκινάτε με το άτομο που θα μάθει σε αυτή τη μεθοδολογική προσέγγιση και δημιουργείτε το πλαίσιο, δίνετε οδηγίες, συνοδεύετε, καθοδηγείτε και ενθαρρύνετε. Η προσέγγιση της ενεργητικής μεθόδου αλλάζει σημαντικά τους ρόλους του/ης εκπαιδευτή/τριας και των εκπαιδευομένων και έρχεται σε αντίθεση με πολλές από τις υπάρχουσες διδακτικές προσεγγίσεις, οι οποίες συχνά θεωρούν τη μάθηση ως μια διαδρομή από τον/ην εκπαιδευτή/τρια προς αυτόν που πρέπει να μάθει, όπως για παράδειγμα η διδασκαλία στην τάξη σε έναν πίνακα.



Πρόκειται για μια μεθοδολογική προσέγγιση που βασίζεται στο ότι η γνώση οικοδομείται στην πορεία σε ένα μαθησιακό πλαίσιο και όχι σε κάτι προκαθορισμένο. Η μάθηση εγκαθιδρύεται μέσω της δράσης που ενεργοποιείται από τον/ην εκπαιδευτή/τρια και τον/ην εκπαιδευόμενο/η. Όταν δημιουργείται η ευκαιρία για δράση από τον/ην εκπαιδευτή/τρια, δίνεται η ευκαιρία στον/ην εκπαιδευόμενο/η να συμμετάσχει στον αναστοχασμό που ακολουθεί τη δραστηριότητα.

Κατά τη διάρκεια ενός εκπαιδευτικού προγράμματος, όταν χρησιμοποιείται η ενεργητική προσέγγιση, π.χ. με τη μορφή μελέτης περιπτώσεων, παιχνιδιού ρόλων ή ομαδικών εργασιών, η προσέγγιση δεν στηρίζεται στο ότι ο εκπαιδευτής ή ο εθελοντής αμφισβητεί απαραίτητα όλες τις γνώσεις και συχνά αναλαμβάνει να ενεργήσει μόνο ως οδηγός ή εκπαιδευτής. Η παρέμβαση του/της εκπαιδευτικού στη μαθησιακή διαδικασία είναι περιορισμένη, καθώς ο ρόλος του/της είναι να καθοδηγήσει τον/την εκπαιδευόμενο/η προς την απόκτηση της γνώσης, επιτρέποντάς του/της να κάνει λάθη και μέσω της δοκιμής και του λάθους.

Συμπέρασμα

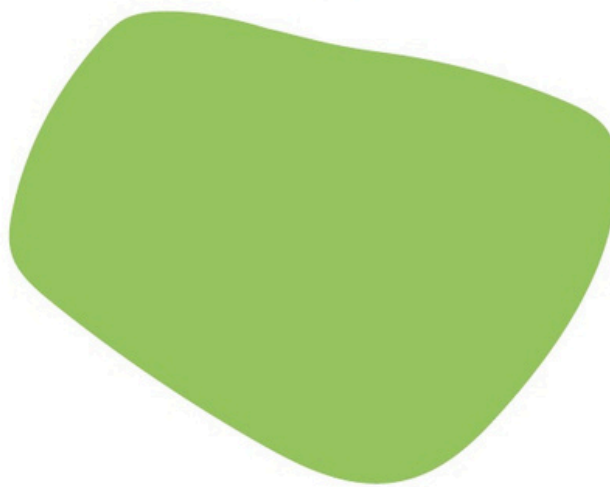
Για να οργανωθεί μια επιτυχημένη διδασκαλία, πρέπει να πληρούνται διάφορες προϋποθέσεις, οι οποίες είναι σημαντικές τόσο για τον/ην εκπαιδευτικό όσο και για τον/την εκπαιδευόμενο/η.

Οι γνώσεις και οι δεξιότητες μπορούν να αποκτηθούν με τρεις διαφορετικούς τρόπους, εάν οι εκπαιδευόμενοι είναι:

- Ενεργοποιείται μόνος του κατά τη διαδικασία. Αυτό ονομάζεται "ενδογενές κίνητρο για μάθηση" και σημαίνει ότι οι εκπαιδευόμενοι παρακινούνται επειδή είναι ευχαριστημένοι με αυτό και όχι λόγω μιας ανταμοιβής ή οποιουδήποτε άλλου εξωτερικού παράγοντα που μπορεί να τους επηρεάσει,
- Συμμετέχουν στη συνεργατική ή συνεργατική μάθηση,
- Εμπλέκεται σε μια διαδικασία εμπειρίας δράσης και μπορεί να ελέγξει και να επικυρώσει ή να ακυρώσει τις υποθέσεις του σε πραγματικό χρόνο ή συζητώντας τις με τους άλλους εκπαιδευόμενους.

Κατά το σχεδιασμό ενός εκπαιδευτικού μαθήματος, είναι σημαντικό για τον/ην εκπαιδευτικό να

- Εξασφαλίσει εκ των προτέρων ένα καλό μαθησιακό περιβάλλον στο μέτρο του δυνατού,
- Εστιάζει στο περιεχόμενο της κατάρτισης ανάλογα με τις τρέχουσες ανάγκες και προκλήσεις των συμμετεχόντων,
- Εφαρμόζει προσεγγίσεις που βασίζονται στις γνώσεις και τις εμπειρίες των συμμετεχόντων,
- Προσπαθεί να κάνει τη διδασκαλία ευέλικτη και να αφήνει περιθώρια για αλλαγές στην πορεία.



Η ΟΜΑΔΑ ΚΑΙ ΤΟ ΠΛΑΙΣΙΟ ΤΗΣ

Η ενότητα αυτή θα δώσει στον εκπαιδευτή μια εικόνα της ομάδας και του πλαισίου της. Με αυτόν τον τρόπο, έχει ως στόχο να προσφέρει μια ολοκληρωμένη εικόνα ώστε να είναι σε θέση να αντιμετωπίσει τις διάφορες πιθανές προκλήσεις.

Στόχοι

- Να προσδιορίσουν τα εργαλεία που μπορούν να χρησιμοποιηθούν για την αναγνώριση πιθανών προσεγγίσεων σε συμμετέχοντες με διαφορετικές είτε σωματικές είτε νοητικές αναπηρίες.
- Να προσδιορίσουν τι πρέπει να λαμβάνεται υπόψη κατά το σχεδιασμό ενός εκπαιδευτικού προγράμματος που απευθύνεται σε μια ομάδα.
- Να μάθουν γιατί το (μαθησιακό) περιβάλλον έχει σημασία κατά τη διάρκεια μιας εκπαιδευτικής συνεδρίας.

Μαθησιακά αποτελέσματα

- Απόκτηση γνώσεων σχετικά με την ανάγκη ο/η εκπαιδευτής/τρια να σχετίζεται με τις εκτιμήσεις που μπορεί να πρέπει να ληφθούν σε ένα ομαδικό πλαίσιο
- Πρόσβαση σε συμβουλές με προσεγγίσεις που μπορείτε να χρησιμοποιήσετε για να υποστηρίξετε ένα βέλτιστο (μαθησιακό) περιβάλλον και καλή ατμόσφαιρα.

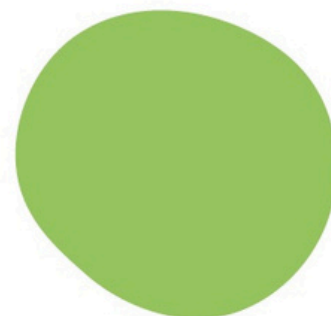


Περιεχόμενο

Ως εκπαιδευτής/τρια, πώς μπορείτε να εργαστείτε με ομάδες που αποτελούνται από συμμετέχοντες με νοητική ή σωματική αναπηρία;

Ακολουθούν ορισμένα χαρακτηριστικά και συμβουλές που μπορείτε να λάβετε υπόψη όταν πρέπει να εξετάσετε την προσέγγισή σας ως εκπαιδευτής/τρια σε μια ομάδα με συμμετέχοντες που έχουν είτε σωματική είτε ψυχική αναπηρία:

- Ενημερωθείτε για τον τρόπο με τον οποίο έρχεστε σε επαφή με τον συμμετέχοντα στην τάξη και αντιμετωπίστε το άτομο με σεβασμό και αξιοπρέπεια. Θα έχετε προκαταλήψεις και προκαθορισμένες στάσεις, οπότε προσπαθήστε να είστε περίεργοι για αυτές των συμμετεχόντων για να κατανοήσετε την κατάσταση του ατόμου. Διαβάστε περισσότερα στο θέμα επικοινωνία.
- Έχει σημασία το πώς μιλάτε-- λεκτικά και μη λεκτικά-- στο άτομο που συμμετέχει στην ομάδα. Ένας/Μια συμμετέχων/χουσα μπορεί να φέρει τον σύντροφό του/της στο εκπαιδευτικό πρόγραμμα και αν συμβαίνει αυτό, να θυμάστε ότι το άτομο αυτό είναι ο/η βοηθός του/της συμμετέχοντα/χουσας και επομένως δεν πρέπει να απευθυνθείτε στον/ην σύντροφο, αλλά στον/ην συμμετέχοντα/χουσα στο εκπαιδευτικό πρόγραμμα.
- Να θυμάστε ότι το άτομο με την πρόκληση είναι πάντα το καλύτερο πρόσωπο για να ενημερώσει σχετικά με τις δικές του/της ανάγκες και τυχόν σκέψεις για εξοικονόμηση πόρων ή βοήθεια σε μια δεδομένη κατάσταση.
- Επομένως, ρωτήστε τον/ην συμμετέχοντα/χουσα αντί να νομίζετε ότι εσείς, ως προπονητής/τρια, έχετε την απάντηση.
- Λάβετε υπόψη σας ότι κάθε συμμετέχων/χουσα είναι άτομο, και ακόμη και αν έχει την ίδια σωματική ή διανοητική αναπηρία, αυτό συνεπάγεται εξέταση σε διαφορετικά λειτουργικά επίπεδα και σε διαφορετικές καταστάσεις, ανάλογα με το άτομο που συναντάτε.
- Ψάξτε στο εγχειρίδιο και ζητήστε βοήθεια με δραστηριότητες που ανήκουν στο θέμα της ομάδας-στόχου, ώστε να εστιάσετε στις δυνατότητες του ατόμου και όχι στους περιορισμούς του. Θα μπορούσε επίσης να βοηθήσει στην αύξηση της αυτοεκτίμησης των συμμετεχόντων προς όφελος της ικανότητάς τους να εισέλθουν στην αγορά εργασίας. Οι πρακτικές δραστηριότητες που επικεντρώνονται στην προσωπική τους ανάπτυξη θα βοηθήσουν στην προώθηση και ενθάρρυνσή τους να εκφράσουν τις δικές τους απόψεις και θα διδάξουν στους συμμετέχοντες ότι η γνώμη, οι ικανότητες και η συμμετοχή τους στην κοινωνία έχουν αξία!



Η βελτιωμένη αυτοεκτίμηση προσφέρει την προοπτική να ενταχθεί ένα άτομο με σωματική ή νοητική αναπηρία στην κοινωνία.



Οδηγεί σε μεγαλύτερο θάρρος/θέληση/υπευθυνότητα/ανθεκτικότητα/αυτογνωσία



Αυξάνεται η δυνατότητα του συμμετέχοντα να αποκτήσει μια θέση στην αγορά εργασίας

Συμβουλές για την εξασφάλιση ενός καλού (μαθησιακού) περιβάλλοντος-σωματικό και ψυχικό:

Σωματικό

Η αίθουσα που θα χρησιμοποιηθεί για το εκπαιδευτικό πρόγραμμα πρέπει να είναι προσβάσιμη σε άτομα με κινητικά προβλήματα λόγω κινητικής αναπηρίας, το μέγεθος της αίθουσας πρέπει να ανταποκρίνεται στον αριθμό των συμμετεχόντων και να περιλαμβάνει τα απαραίτητα μέτρα που μπορούν να διασφαλίσουν τη σωματική ασφάλεια των συμμετεχόντων και, συνεπώς, να αποτρέψουν τους επαγγελματικούς τραυματισμούς κατά τη διάρκεια της κατάρτισης.

Ψυχικό

Η ευεξία των συμμετεχόντων είναι ζωτικής σημασίας για την ικανότητα του/ης εκπαιδευόμενου/νης να συγκεντρώνεται, να κατανοεί, να αλληλεπιδρά με τους άλλους και να διαχειρίζεται τη ρύθμιση των συναισθημάτων.

Μπορεί να επηρεάσει την ικανότητα προβληματισμού και λήψης ορθών αποφάσεων, να μειώσει τα κίνητρα για συμμετοχή και εμπλοκή στην εκπαιδευτική διαδικασία και την ικανότητα ανάληψης ευθύνης για τη μάθηση. Εδώ, ως εκπαιδευτής/τριας, μπορείτε να βοηθήσετε στην εξασφάλιση ενός περιβάλλοντος εμπιστοσύνης και ασφάλειας. Διαβάστε περισσότερα για τις θέσεις που μπορείτε να λάβετε στην ομάδα για να υποστηρίξετε ένα καλό (μαθησιακό) περιβάλλον στο θέμα της τοποθέτησης ως εκπαιδευτής/τριας.

Οι ευθύνες σας ως εκπαιδευτές:

Δυστυχώς, δεν είναι δυνατόν να προσδιοριστεί πότε ένα (μαθησιακό) περιβάλλον είναι βέλτιστο, ακόμη και όταν διευκολύνεται από επαγγελματίες. Ωστόσο, υπάρχει ένα κεντρικό χαρακτηριστικό που επαναλαμβάνεται όταν έξυπνοι άνθρωποι ερευνούν και διερευνούν ποια στοιχεία χρειάζονται για την καθιέρωση μιας καλής διδασκαλίας και αυτό είναι ότι διαθέτετε την ικανότητα να είστε στοργικοί στην προσέγγισή σας, ως εκπαιδευτής/τρια σε ένα εκπαιδευτικό πρόγραμμα και έτσι μπορείτε να δημιουργήσετε μια αυθεντική σχέση με τον/ην συμμετέχοντα/χουσα.

Δεν μπορεί, επομένως, να μην αναφερθεί: Να είστε περίεργοι για την ιστορία και το πολιτιστικό υπόβαθρο του/ης συμμετέχοντα/χουσας. Μη διστάσετε να κάνετε ερωτήσεις και να δείξετε ενσυναίσθηση στο βαθμό που μπορείτε!

Μπορεί επίσης να σας ωφελήσει να γνωρίζετε τα εξής όταν θέλετε να δημιουργήσετε ένα καλό (μαθησιακό) περιβάλλον:

Ενημερωθείτε για τον προγραμματισμό του εκπαιδευτικού προγράμματος και προετοιμαστείτε, αν είναι δυνατόν, για τις φάσεις της διδακτικής διαδικασίας που θα περάσουν οι εκπαιδευόμενοι στην πορεία, διότι θα ωφεληθείτε αν είστε προσεκτικοί σε όλα τα βήματα και τις αποφάσεις που παίρνετε πριν από το εκπαιδευτικό πρόγραμμα, αλλά και αν έχετε επίγνωση της ανάγκης για αλλαγές στη διαδικασία.

Μπορεί να χρειαστεί να αντιμετωπιστεί η διαχείριση των συγκρούσεων και μπορεί να σας ανατεθεί ο ρόλος του επιλυτή των συγκρούσεων μεταξύ δύο συμμετεχόντων.

Είναι δική σας ευθύνη να εξασφαλίσετε έναν ασφαλή χώρο. Διαβάστε περισσότερα σχετικά με αυτό στην ενότητα 5 και 6.



Συμπέρασμα

Όταν πρόκειται για το (μαθησιακό) περιβάλλον, αυτό αφορά όλα όσα μας περιβάλλουν τόσο σωματικά όσο και διανοητικά. Υπάρχουν επομένως πολλά που πρέπει να συνδυαστούν για να δημιουργηθεί ένα καλό (μαθησιακό) περιβάλλον, καθώς είναι ένας χώρος όπου πραγματοποιείται αλληλεπίδραση μεταξύ των συμμετεχόντων και επομένως υπάρχει ταυτόχρονα τόσο θεωρητική μάθηση όσο και προσωπική ανάπτυξη στο χώρο. Αυτό μπορεί να δημιουργήσει συγκρούσεις.

Οι επιλογές μας για την αλληλεπίδραση μαζί του και την προσαρμογή της ζωής μας εξαρτώνται από τον τρόπο διαμόρφωσής του. Είναι ο κύριος ρυθμιστής των δεξιοτήτων ή των ελλείψεων στις ικανότητές μας.

Ένα καλό (μαθησιακό) περιβάλλον μπορεί να βοηθήσει τον/ην συμμετέχοντα/χουσα να μάθει με τον βέλτιστο τρόπο ή αντίστροφα, αν δεν είναι βέλτιστο, ο/η εκπαιδευόμενος/η περιορίζεται σημαντικά. Τώρα που σας έχει γίνει σαφές ότι το (μαθησιακό) περιβάλλον αποτελείται από όλα όσα υπάρχουν σωματικά και νοητικά σε ένα δωμάτιο, μπορεί επίσης να διατυπωθεί περισσότερο ως το από που έχει τη μορφή- πραγμάτων, όπως έπιπλα, πίνακας, αναπηρική καρέκλα και άνθρωποι- και το άυλο: πολιτισμικό υπόβαθρο, επίπεδο εκπαίδευσης, σκέψεις, κανόνες, νομοθεσία, κοινωνικές σχέσεις.

Οι ικανότητες και οι περιορισμοί των ανθρώπων αυξάνονται ή μειώνονται ανάλογα με το (μαθησιακό) περιβάλλον στο οποίο βρίσκονται.

Η ένταξη των ατόμων με σωματική ή νοητική αναπηρία στην κοινωνία είναι μια δύσκολη πρόκληση. Μια αρχή για τη βελτίωση της επώασης των ατόμων με σωματική ή νοητική αναπηρία μπορεί να είναι να γίνουμε καλύτεροι στη δημιουργία προσβάσιμων (μαθησιακών) περιβαλλόντων για άτομα με σωματική και νοητική αναπηρία.



6. Ο ΦΥΣΙΚΟΣ ΧΩΡΟΣ

Ο γενικός στόχος αυτής της ενότητας είναι να εισαγάγει τους/τις εθελοντές/τριες εκπαιδευτές/τριες στην έννοια της προσβασιμότητας του φυσικού χώρου και τι συνεπάγεται αυτή η έννοια. Επικεντρώνεται στην παρουσίαση του τι είναι ένας φυσικός χώρος καθώς και των χαρακτηριστικών του. Προχωράει περαιτέρω στην έννοια της προσβασιμότητας ως θέμα που σχετίζεται με τον χώρο και ακολουθεί ανάλυση του τι ακριβώς είναι σημαντικό και γιατί. Επίσης, παρέχονται συστάσεις σχετικά με τον τρόπο επίτευξης της προσβασιμότητας.

Στόχοι

- Να κατανοήσετε την έννοια της προσβασιμότητας και τι σημαίνει προσβασιμότητα στον φυσικό χώρο.
- Να αποκτήσετε μια συνολική εικόνα των ευκαιριών που υπάρχουν στον φυσικό χώρο όταν οργανώνετε μια διά ζώσης εκπαιδευτική συνεδρία/εργαστήριο ώστε να είναι προσβάσιμη σε όλους τους συμμετέχοντες, συμπεριλαμβανομένων των ατόμων με αναπηρία.
- Να αποκτήσετε επίγνωση των διαφόρων πτυχών της προσβασιμότητας που υπάρχουν κατά τη διεξαγωγή μιας εκπαιδευτικής συνεδρίας/εργαστηρίου. Θα λάβετε συμβουλές και συγκεκριμένα παραδείγματα για την καλύτερη οργάνωση μιας εκπαιδευτικής συνόδου/εργαστηρίου χωρίς αποκλεισμούς.

Μαθησιακά αποτελέσματα

- Θα μάθετε να αναγνωρίζετε και να ανακαλείτε ευκαιρίες για προσβασιμότητα στον φυσικό χώρο.
- Θα εξοικειωθείτε με εργαλεία για τον καθορισμό των σημαντικών παραμέτρων ενός χώρου που πρέπει να ληφθούν υπόψη προκειμένου να επιτευχθεί πλήρης προσβασιμότητα στην αίθουσα όπου θα διεξαχθεί το εκπαιδευτικό μάθημα.
- Θα αποκτήσετε γνώσεις σχετικά με χρήσιμους τρόπους προσανατολισμού, σήμανσης, παρουσίασης, πρόληψης ακουστικών προβλημάτων ή ανάπτυξης ενός εύχρηστου διδακτικού υλικού που είναι συμβατό με τις ανάγκες των εκπαιδευομένων σας κατά το σχεδιασμό μιας προσβάσιμης εκπαιδευτικής συνάντησης/εργαστηρίου.



Περιεχόμενο

ΜΕΤΑΤΡΟΠΗ ΕΝΟΣ ΜΑΘΗΜΑΤΟΣ ΣΕ ΠΡΟΣΒΑΣΙΜΟ



ΓΙΑΤΙ ΕΙΝΑΙ ΣΗΜΑΝΤΙΚΟ;

Η διαμόρφωση του φυσικού χώρου για μια εκπαιδευτική συνεδρία/εργαστήριο είναι πολύ σημαντική, καθώς μπορεί να συμβάλει στην επίδραση της μαθησιακής εμπειρίας των συμμετεχόντων και της ευκαιρίας για μάθηση. Επομένως, ο/η εκπαιδευτής/τρια μπορεί να προετοιμάσει επωφελώς τη διάταξη του φυσικού περιβάλλοντος της εκπαιδευτικής συνόδου / εργαστηρίου, ώστε οι εκπαιδευόμενοι να μπορούν να απολαύσουν τη μαθησιακή διαδικασία και να επικεντρωθούν στο περιεχόμενο της εκπαιδευτικής συνόδου / εργαστηρίου αντί να χρησιμοποιούν τους πόρους τους για την επίλυση προβλημάτων που μειώνουν την ικανότητά τους να συγκεντρώνονται. Η αξιολόγηση του εργαστηρίου μπορεί χρήσιμα να περιλαμβάνει μια αξιολόγηση της διαθεσιμότητας του φυσικού χώρου κατά την οργάνωση της εκπαιδευτικής συνόδου/εργαστηρίου για να μάθουν οι συμμετέχοντες.

ΤΙ ΜΠΟΡΕΙΤΕ ΝΑ ΚΑΝΕΤΕ;

Για να είναι προσβάσιμο προς όλους τους συμμετέχοντες, είναι σημαντικό να ληφθούν υπόψη όχι μόνο οι εγκαταστάσεις που πρέπει να είναι σε θέση να προσφέρει το κτίριο, αλλά και οι οδηγίες για το πώς να βρουν και να φτάσουν στο χώρο όπου θα πραγματοποιηθεί η εκπαιδευτική συνεδρία/εργαστήριο.

Κατά την παροχή οδηγιών, να έχετε υπόψη σας ότι μπορεί να είναι απαραίτητο να εξετάσετε με ποιον τρόπο θα είναι διαθέσιμο σε όλους τους συμμετέχοντες το περιεχόμενο όσον αφορά το περιεχόμενο και τον τρόπο με τον οποίο θα μεταδοθεί. Ως εκ τούτου, κατά το σχεδιασμό του οδηγού, μπορεί να θέλετε να συμπεριλάβετε οπτικά στοιχεία και να προσπαθήσετε να είστε όσο το δυνατόν πιο συγκεκριμένοι (π.χ. πάρτε τον άλλο δρόμο προς τα δεξιά. Περπατήστε 50 βήματα και στη συνέχεια στρίψτε αριστερά στο δρόμο).

Εάν είναι δυνατόν, μπορείτε να παρέχετε έναν σύνδεσμο στους χάρτες Google Maps. Θυμηθείτε ότι μπορείτε να παρέχετε και άλλες πολύτιμες λεπτομέρειες, όπως επιλογές στάθμευσης έξω από το κτίριο ή κοντά στο κτίριο. Γι' αυτό να είστε πολύ συγκεκριμένοι στις οδηγίες σας όποτε μπορείτε.

ΤΙ ΕΙΝΑΙ ΣΗΜΑΝΤΙΚΟ;

Όταν θέτετε τον χώρο κατάρτισης στη διάθεση των συμμετεχόντων, δεν πρόκειται μόνο για τις εγκαταστάσεις που θα πρέπει να μπορεί να προσφέρει το κτίριο, αλλά και για τις οδηγίες σχετικά με το πώς θα φτάσουν στον τόπο όπου θα πραγματοποιηθεί η εκπαιδευτική συνεδρία/εργαστήριο.

Βεβαιωθείτε ότι η διαδρομή προς την είσοδο του χώρου είναι ελεύθερη από εμπόδια ή με καλή σήμανση, ώστε οι συμμετέχοντες να μπορούν εύκολα να τα αποφύγουν. Εάν υπάρχουν διαφανείς γυάλινες επιφάνειες στην πόρτα του κτιρίου, μπορείτε να τοποθετήσετε σήμανση ώστε τα άτομα με προβλήματα όρασης να μπορούν να δουν ότι υπάρχει τζάμι και έτσι να αποφύγουν πιθανούς τραυματισμούς. Επανεξετάστε τη διαδρομή από την κύρια είσοδο του κτιρίου προς τους κύριους χώρους που πρέπει να μπορούν να βρουν οι συμμετέχοντες, όπως η αίθουσα όπου θα πραγματοποιηθεί η εκπαιδευτική συνεδρία/εργαστήριο, οι τουαλέτες και ο χώρος του διαλείμματος για καφέ. Βεβαιωθείτε ότι η διαδρομή είναι ελεύθερη από εμπόδια. Χρησιμοποιήστε σήμανση υψηλής αντίθεσης και μεγάλες πινακίδες για τις διαδρομές και τις σκάλες που θα χρησιμοποιήσουν οι συμμετέχοντες. Μπορεί να είναι ωφέλιμο να δώσετε στους συμμετέχοντες μια περιγραφή του τρόπου με τον οποίο θα βρουν το δρόμο τους μέσα στο κτίριο, π.χ. χρησιμοποιώντας ένα χάρτη.

Εάν είναι δυνατόν, μπορείτε να συνοδεύσετε τους συμμετέχοντες, για παράδειγμα, στο χώρο διαλείμματος.

Στην αίθουσα διδασκαλίας, μπορείτε να δώσετε προσοχή, για παράδειγμα, στον πίνακα και να τον επισημάνετε με ένα χρωματιστό πλαίσιο γύρω του, ώστε οι συμμετέχοντες να μπορούν να τον βλέπουν ευκολότερα, αν είναι τοποθετημένος σε λευκό τοίχο. Οι μαρκαδόροι στους οποίους έχετε πρόσβαση μπορείτε επίσης να βγάλετε πλάκα για να δημιουργήσετε μια αντίθεση με τον πίνακα, ώστε οι συμμετέχοντες να μπορούν να διαβάσουν τα γράμματα. Οι αντανάκλασεις του φωτός μπορούν επίσης να επηρεάσουν την ορατότητα στον πίνακα.

Επιτρέψτε στους συμμετέχοντες να επιλέξουν τη θέση τους ανάλογα με τις ανάγκες της όρασης ή της ακοής τους. Προσέξτε πού στέκεται ο/η προπονητής/τρια στην αίθουσα, καθώς οι εκφράσεις του προσώπου είναι ζωτικής σημασίας για τα άτομα με προβλήματα ακοής. Ο/Η προπονητής/τρια θα πρέπει να αποφεύγει να στέκεται μπροστά από παράθυρα, επειδή οι συμμετέχοντες μπορεί να μην βλέπουν εύκολα το πρόσωπό του/της.

Ο φωτισμός του δωματίου είναι επίσης σημαντικός παράγοντας. Βεβαιωθείτε ότι υπάρχει ομοιόμορφος φωτισμός. Λάβετε επίσης υπόψη τις αλλαγές στις συνθήκες φωτισμού κατά τη διάρκεια της ημέρας (πρωί, απόγευμα, βράδυ).

Όσον αφορά τον θόρυβο, βεβαιωθείτε ότι δεν υπάρχει θόρυβος στο παρασκήνιο, ότι οι συμμετέχοντες που χρησιμοποιούν βοηθήματα ανάγνωσης/ηχητικής διερμηνείας έχουν ακουστικά, ώστε να μην ενοχλούν τους άλλους, και αν η αίθουσα είναι μεγάλη, χρησιμοποιήστε μικρόφωνα και ηχεία.

Όταν ετοιμάζετε εκπαιδευτικό υλικό, εξετάστε το ενδεχόμενο να το παρέχετε στους συμμετέχοντες σε διαφορετικές μορφές (έντυπη, μεγάλης έκτασης, ηχητική, σε γραφή Braille) για να καλύψετε τις διαφορετικές ανάγκες τους. Μπορείτε να το διερευνήσετε αυτό εκ των προτέρων κατά την εγγραφή για το εκπαιδευτικό πρόγραμμα/εργαστήριο.

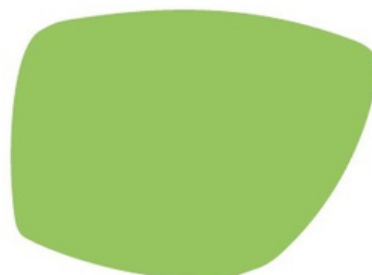
Οι περισσότεροι συμμετέχοντες με προβλήματα όρασης μπορούν να διαβάσουν τυπωμένο κείμενο σε χαρτί, εάν η αντίθεση είναι καλή, εάν το μέγεθος των γραμμάτων είναι μεγάλο και η γραμματοσειρά που χρησιμοποιείται είναι Sans-serif. Ορισμένα προγράμματα μπορούν να διαβάσουν σκαναρισμένα κείμενα (όχι εικόνα κειμένου). Χρησιμοποιήστε ασπρόμαυρο χρώμα για τα κείμενά σας, αποφύγετε τα πλάγια και τα κεφαλαία γράμματα και δώστε προσοχή στην απόσταση μεταξύ των γραμμών. Εάν το κείμενό σας είναι σε ψηφιακή μορφή, είναι μεγάλη βοήθεια για όσους χρησιμοποιούν ανάγνωση μέσω οθόνης και ότι επομένως δομείτε καλά το κείμενο και χρησιμοποιείτε πίνακες περιεχομένου και επικεφαλίδες. Για online κείμενα, μπορείτε να χρησιμοποιείτε γραμματοσειρές όπως οι Verdana, Tahoma και Trebuchet MS, οι οποίες είναι ειδικά σχεδιασμένες για ανάγνωση σε οθόνη.

Επιτρέψτε σε κάθε συμμετέχοντα/χουσα να επιλέξει τη δική του/της θέση λόγω της απώλειας όρασης ή ακοής του/της.

Δώστε προσοχή στο σημείο που εσείς, ως εκπαιδευτής/τρια, τοποθετείτε τον εαυτό σας στην αίθουσα, καθώς οι εκφράσεις του προσώπου και η ανάγνωση μπορεί να έχουν μεγάλη σημασία για έναν/μία συμμετέχοντα/χουσα με προβλήματα ακοής ή όρασης.

Κάνετε μεγάλη χάρη στους συμμετέχοντες αν αποφύγετε να στέκεστε μπροστά από ένα παράθυρο, διότι μπορεί να δυσχεράνει τους συμμετέχοντες να δουν και να διαβάσουν το πρόσωπό σας.

Κατά τη διάρκεια του εργαστηρίου, είναι μεγάλη διευκόλυνση αν έχετε την ευκαιρία να χρησιμοποιείτε τα ονόματα των συμμετεχόντων, ώστε να γνωρίζουν σε ποιον/α αναφέρεστε. Περάστε λίγο χρόνο μαζί και φτιάξτε ετικέτες με ονόματα για να τις έχετε στο τραπέζι ή για την μπλούζα. Με αυτόν τον τρόπο, ένας/μία συμμετέχων/χουσα με προβλήματα όρασης θα καταλάβει πιο γρήγορα ότι απευθύνεστε σε αυτόν/ή. Μια χρήσιμη στρατηγική για τη διεξαγωγή εκπαίδευσης για συμμετέχοντες με αναπηρία είναι να διαβάζετε δυνατά αυτά που γράφετε στον πίνακα, ώστε να μπορούν να παρακολουθούν οι τυφλοί, για παράδειγμα, και να έχετε υπόψη σας τη χρήση προθέσεων, ώστε ένας/μία συμμετέχων/χουσα με τύφλωση να καταλαβαίνει πού τον δείχνετε ή τον κατευθύνετε στον πίνακα



Συμπέρασμα

Έχετε πλέον αποκτήσει την ικανότητα να αναγνωρίζετε τις ευκαιρίες για την αύξηση της προσβασιμότητας στον φυσικό χώρο και να αξιολογείτε χρήσιμες ενέργειες που μπορούν να δρομολογηθούν για να γίνει η εκπαιδευτική συνεδρία/εργαστήριο πιο προσβάσιμη στον/ην συμμετέχοντα/χουσα με αναπηρία. Είστε πλέον επίσης σε θέση να εφαρμόζετε προσεγγίσεις που είναι συμβατές με τις ανάγκες των συμμετεχόντων, με τρόπο που μπορεί να διασφαλίσει ότι μπορείτε να προετοιμάζετε πρακτικά και ελκυστικά μαθήματα/εργαστήρια προσωπικής κατάρτισης.

Άλλα σχετικά θέματα

Προετοιμασία πριν από το μάθημα κατάρτισης/εργαστήριο:

- Εξοικειωθείτε με την αίθουσα στην οποία θα διεξαχθεί το εκπαιδευτικό μάθημα/εργαστήριο, καθώς και με τις ανάγκες της για την αύξηση της προσβασιμότητας των συμμετεχόντων (π.χ. σκάλες/ανελκυστήρες, συνθήκες φωτισμού κ.λπ.).



PART 2

ΤΕΧΝΙΚΕΣ ΓΝΩΣΕΙΣ ΚΑΙ ΔΕΞΙΟΤΗΤΕΣ



Μια εισαγωγή στην Ανακύκλωση και την Επαναξιοποίηση

Κατά την ανακύκλωση τα αντικείμενα μετατρέπονται σε βασικά υλικά (π.χ. τήξη μετάλλων) και στη συνέχεια τα υλικά αυτά χρησιμοποιούνται για την κατασκευή είτε των ίδιων προϊόντων (π.χ. ένα κουτάκι για ποτά) είτε άλλων προϊόντων από το ίδιο υλικό (π.χ. ένα προϊόν από πλαστικό). Ορισμένα υλικά μπορεί να είναι 100% ανακυκλώσιμα, ενώ άλλα αποσυντίθενται κατά τη διαδικασία.

Η επαναξιοποίηση είναι μια δραστηριότητα κατά την οποία αντικείμενα όπως έπιπλα, ρούχα και άλλα δημιουργούνται με τη χρήση χρησιμοποιημένων υλικών που έχουν χάσει την αξία τους. Η επαναξιοποίηση περιλαμβάνει την απόδοση ενός νέου/ανανεωμένου σκοπού σε ένα χρησιμοποιημένο αντικείμενο, είτε με τη χρήση του για διαφορετικό σκοπό από τον αρχικό είτε με την επαναχρησιμοποίησή του μετά από κάποιες αλλαγές (στην περίπτωση των επίπλων π.χ. με τρίψιμο/επαναβαφή).

Η κύρια διαφορά έγκειται στη διαδικασία:

Η ανακύκλωση απαιτεί τα υλικά να μετατραπούν ξανά σε πρώτες ύλες και μόνο στη συνέχεια να ανακυκλωθούν (γνωστή και ως *downcycling*). Η επαναξιοποίηση περιλαμβάνει την απόδοση στα αντικείμενα ενός νέου σκοπού χωρίς να χρειάζεται να "καταστραφούν" στα βασικά τους συστατικά.



Ο ακόλουθος πίνακας δείχνει τη διαφορά μεταξύ των δύο διαδικασιών:

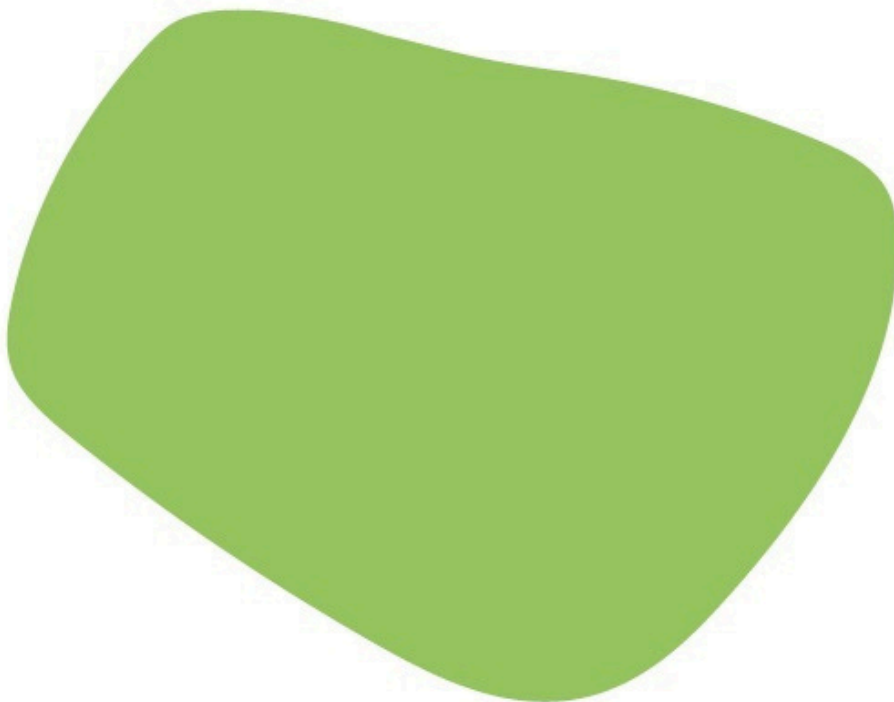
ΑΝΑΚΥΚΛΩΣΗ	ΕΠΑΝΑΞΙΟΠΟΙΗΣΗ
<p>Η ανακύκλωση καταναλώνει σχετικά μεγάλη ποσότητα ενέργειας κατά τη διεργασία της λόγω δραστηριοτήτων όπως η μεταφορά, ο καθαρισμός, η διαλογή, η τήξη, ο καθαρισμός, η κοκκοποίηση και η εξώθηση.</p>	<p>Η επαναξιοποίηση καταναλώνει σχετικά λίγη ενέργεια, καθώς οι σχετικές διαδικασίες περιλαμβάνουν συνήθως μόνο τον καθαρισμό και τη συναρμολόγηση/αποσυναρμολόγηση των εξαρτημάτων.</p>
<p>Τα ανακυκλώσιμα προϊόντα, όπως τα πλαστικά, είναι συνήθως χαμηλότερης ποιότητας από τα προϊόντα που χρησιμοποιούν πρωτογενή υλικά λόγω της μόλυνσης και του αναποτελεσματικού διαχωρισμού.</p>	<p>Τα επαναξιοποιημένα προϊόντα είναι συνήθως παρόμοιας ή υψηλότερης ποιότητας από τα προϊόντα που χρησιμοποιούν πρωτογενή υλικά.</p>
<p>Μια πτυχή της ανακύκλωσης είναι η ανάκτηση ενέργειας, η οποία μπορεί να παράγει τοξικά απόβλητα.</p>	<p>Η επαναξιοποίηση παράγει σημαντικά μικρότερη ποσότητα τοξικών αποβλήτων.</p>
<p>Η διαδικασία της ανακύκλωσης είναι σχετικά απλή.</p>	<p>Η διαδικασία της επαναξιοποίησης μπορεί να είναι πολύ περίπλοκη λόγω της εξαιρετικά ποικίλης και ανόμοιας φύσης των αποβλήτων.</p>
<p>Η ανακύκλωση μπορεί να εφαρμοστεί σε ένα ευρύτερο φάσμα υλικών, όπως τα πλαστικά, τα μέταλλα και το χαρτί, δεδομένου ότι τα απόβλητα μπορούν να διασπαστούν σε απλούστερες μορφές.</p>	<p>Το πεδίο εφαρμογής της επαναξιοποίησης είναι περιορισμένο, δεδομένου ότι τα απόβλητα πρέπει να θεωρούνται "ως έχουν" και όχι ως τα υλικά από τα οποία έχουν κατασκευαστεί.</p>
<p>Η ανακύκλωση μπορεί να γίνει σε μεγάλη κλίμακα, καθώς διαθέτει μια καθιερωμένη υποδομή για τη συλλογή, τη διάσπαση και την επαναχρησιμοποίηση των ανακυκλωμένων υλικών.</p>	<p>Η επαναξιοποίηση βρίσκεται ακόμη σε υπό ανάπτυξη στάδιο και έχει πολύ δρόμο να διανύσει όσον αφορά την αλυσίδα εφοδιασμού, τη δικτύωση και τη μαζική παραγωγή.</p>
<p>Μεγάλο μέρος της διαδικασίας ανακύκλωσης μπορεί να αυτοματοποιηθεί.</p>	<p>Η επαναξιοποίηση είναι δύσκολο να αυτοματοποιηθεί επειδή τα νέα προϊόντα είναι συχνά μοναδικά.</p>
<p>Υπάρχει μια έτοιμη αγορά για τα ανακυκλώσιμα προϊόντα.</p>	<p>Τα προϊόντα επαναξιοποίησης δεν είναι τόσο βιώσιμα για εμπορική παραγωγή όσο τα ανακυκλώσιμα προϊόντα.</p>

Θυμηθείτε:

Επειδή υπάρχουν τόσα πολλά πλεονεκτήματα στην ανακύκλωση ή/και την επαναξιοποίηση, δεν υπάρχει κανένας λόγος να επιλέξετε το ένα έναντι του άλλου.

Ωστόσο, να έχετε κατά νου ότι δεν μπορούν να ανακυκλωθούν όλα τα αντικείμενα. Ανάλογα με τη δημιουργικότητά σας, μπορεί να δυσκολευτείτε να σκεφτείτε νέους τρόπους ανακύκλωσης ορισμένων αντικειμένων που δεν χρειάζεστε πλέον. Όταν συμβαίνει αυτό, αντί να πετάξετε το αντικείμενο στα σκουπίδια, μπορείτε να προσπαθήσετε να στραφείτε στην επαναξιοποίηση και να χρησιμοποιήσετε το αντικείμενο με διαφορετικό τρόπο. Οι δημιουργικοί άνθρωποι μπορούν, για παράδειγμα, να μετατρέψουν μια άχρηστη καρέκλα σε ένα κόσμημα που κάποιος θα αγαπήσει και θα εκτιμήσει.

Η επαναξιοποίηση είναι επίσης δημοφιλής και οι άνθρωποι εκμεταλλεύονται αυτό το νέο φαινόμενο. Επιτρέπει στους ανθρώπους να μάθουν και να διατηρήσουν τα αγαπημένα τους οικιακά αντικείμενα και να τα μετατρέψουν σε θησαυρούς είτε για τους ίδιους είτε για να επωφεληθούν. Καθώς αυτή η νέα δραστηριότητα γίνεται όλο και πιο διαδεδομένη, το πραγματικό όφελος είναι ότι μειώνει τη ρύπανση και τα απόβλητα, καθώς και αποκαθιστά τη ζωή σε χρήσιμα υλικά, ενώ μειώνει την ποσότητα των αποβλήτων που καταλήγουν στις χωματερές.



Ι. ΑΝΑΚΥΚΛΩΣΗ ΚΑΙ ΕΠΑΝΑΞΙΟΠΟΙΗΣΗ ΚΛΩΣΤΟΥΨΑΝΤΟΥΡΓΙΚΩΝ ΠΡΟΪΟΝΤΩΝ

Στόχοι

- Κατανόηση της έννοιας των "αποβλήτων" και των "κλωστοϋφαντουργικών αποβλήτων".
- Προσδιορίστε ποιοι τύποι ρούχων μπορούν να επαναξιοποιηθούν.
- Προσδιορίστε τα στάδια από τα οποία μπορεί να περάσει ένα αντικείμενο ένδυσης
- Να αναπτύξετε δεξιότητες για την ανακύκλωση ρούχων.
- Να μάθουν γιατί η ανακύκλωση ρούχων είναι σημαντική για το περιβάλλον και τα οφέλη της.
- Να κατανοήσουν γιατί τα επαναξιοποιημένα ρούχα είναι το επόμενο μεγάλο πράγμα στη βιώσιμη μόδα και τις επιχειρήσεις.

Μαθησιακά αποτελέσματα

Αναμένεται ότι θα είστε σε θέση να:

- Να κατανοήσετε τη σημασία των επαναξιοποιημένων ρούχων.
- Να προσδιορίσετε τα οφέλη της ανακύκλωσης υφασμάτων και της επαναξιοποίησης ρούχων.
- Να είστε σε θέση να αναγνωρίζετε τη σημασία της επαναξιοποίησης ρούχων.

Περιεχόμενο

Τι είναι τα επαναξιοποιημένα ρούχα;

Η γρήγορη μόδα υπήρξε ο καταλύτης για ένα πρόβλημα που κυοφορείται εδώ και πολύ καιρό στην κλωστοϋφαντουργία.

Λόγω της αύξησης των κατά κεφαλήν πωλήσεων στις ανεπτυγμένες χώρες και της παγκόσμιας επέκτασης του πληθυσμού της μεσαίας τάξης τα τελευταία 15 χρόνια, η παραγωγή ρούχων περίπου διπλασιάστηκε.

Η επαναξιοποίηση ρούχων είναι μια στρατηγική για να σταματήσει ο κύκλος των αποβλήτων και της περιβαλλοντικής βλάβης. Η επαναξιοποίηση ενδυμάτων μπορεί να συνίσταται στην ανανέωση ενός ενδύματος και στην απόδοση νέου στυλ. Επιπλέον, μπορεί να αναφέρεται στον συνδυασμό διαφόρων υφασμάτων για να φτιάξουν ένα εντελώς νέο ρούχο.

Για παράδειγμα, ένα παλιό ζευγάρι τζιν μπορεί να βαφτεί για να δημιουργηθεί ένα ανακυκλωμένο ζευγάρι ή μπορεί να αποσυναρμολογηθεί και να συναρμολογηθεί σε ένα πάπλωμα από τζιν. Εάν ενδιαφέρεστε να μάθετε πώς να ξεκινήσετε μια επιχείρηση ανακύκλωσης, υπάρχουν πολλές ευκαιρίες για εσάς.

Για παράδειγμα, θα μπορούσατε να συναρμολογήσετε ένα παλιό ρούχο για να σχηματίσετε μια τσάντα ή να το βάψετε ή να το κεντήσετε για να δημιουργήσετε μια ανανεωμένη εκδοχή του πρωτότυπου. Τα καινούργια ρούχα φτιάχνονται από τα παλιά. Τα φορέματα μετατρέπονται σε πουκάμισα, τα παντελόνια σε κασκόλ και τα απλά βαμβακερά μπλουζάκια μετατρέπονται σε κομψές μπλούζες.

Ακόμη και κάποια επαναχρησιμοποιημένα μπιχλιμπίδια, εργαλεία ή σκουπίδια χρησιμοποιούνται για τη δημιουργία ορισμένων ανακυκλωμένων ειδών μόδας. Με τόσες πολλές εναλλακτικές λύσεις, δεν είναι δύσκολο να φανταστεί κανείς μια μικροσκοπική επιχείρηση που απλώς πουλάει ανακυκλωμένα ρούχα. Ένα ταλαντούχο άτομο στον κλάδο της ανακύκλωσης θα μπορούσε ακόμη και να λανσάρει τη δική του μάρκα.

Τι είναι τα ανακυκλωμένα υφάσματα;

Τα τελευταία χρόνια, η παγκόσμια παραγωγή κλωστοϋφαντουργικών προϊόντων αυξάνεται σταθερά. Η αύξηση του παγκόσμιου πληθυσμού και η βελτίωση του βιοτικού επιπέδου οδήγησαν σε αύξηση της ζήτησης για κλωστοϋφαντουργικά προϊόντα, με γνώμονα θεμελιώδεις ανάγκες.

Ωστόσο, αυτό έχει επίσης οδηγήσει σε υπερκατανάλωση λόγω της επικράτησης των τάσεων της γρήγορης μόδας. Σύμφωνα με μελέτη που διεξήγαγε η Παγκόσμια Τράπεζα, αναμένεται αύξηση των αστικών στερεών αποβλήτων κατά 70% στον κόσμο έως το 2025. Αυτό δείχνει ότι ο όγκος των αποβλήτων αναμένεται να αυξηθεί από τους σημερινούς 1,3 δισεκατομμύρια τόνους ετησίως σε 2,2 δισεκατομμύρια τόνους ετησίως.

Σε απάντηση σε αυτή την αυξανόμενη ανησυχία, η ανακύκλωση κλωστοϋφαντουργικών προϊόντων, γνωστή και ως επαναχρησιμοποίηση κλωστοϋφαντουργικών προϊόντων ή ανακύκλωση κλωστοϋφαντουργικών προϊόντων, έχει αποκτήσει μεγάλη σημασία. Η διαδικασία αυτή περιλαμβάνει την ανάκτηση και επαναχρησιμοποίηση ενδυμάτων, αξεσουάρ και διαφόρων κλωστοϋφαντουργικών προϊόντων, δίνοντάς τους μια δεύτερη ζωή αντί να τα εναποθέτουν σε χωματερές. Συγκεκριμένα, η προσέγγιση αυτή εξυπηρετεί τον μετριασμό των περιβαλλοντικών επιπτώσεων που δημιουργεί η βιομηχανία της μόδας και υποστηρίζει την προώθηση μιας πιο κυκλικής οικονομίας.

Ως εκ τούτου, είναι σημαντικό να ασχοληθούμε με το θεωρητικό περιεχόμενο των απορριμμάτων, να κατανοήσουμε από πού ξεκινά το πρόβλημα, να επεξεργαστούμε τις θεωρητικές έννοιες και, τέλος, να μάθουμε με παιγνιώδη τρόπο πώς είναι ο κύκλος του ρούχου.

Συνοπτικά, από ακαδημαϊκή άποψη, είναι σκόπιμο να τονιστεί η σημασία της ανάπτυξης δεξιοτήτων στον τομέα της ανακύκλωσης/ανακύκλωσης και της βιώσιμης μόδας. Κατανόηση των κατάλληλων τεχνικών και διαδικασιών για την προώθηση πιο βιώσιμων πρακτικών στην κλωστοϋφαντουργία.

Οφέλη:

- Τα παλιά σας ρούχα μπορούν να σας βοηθήσουν να εξοικονομήσετε χρήματα.
- Μπορείτε να συμβάλλετε στο πρόβλημα των αποβλήτων της βιομηχανίας της μόδας, καθώς στην επαναξιοποίηση, τα ρούχα επαναχρησιμοποιούνται με κάποιο τρόπο και δεν μετατρέπονται σε απόβλητα και ρύπανση.
- Μπορείτε να προσαρμόσετε το δικό σας φόρεμα, πουκάμισο, τσάντα ή οτιδήποτε άλλο θέλετε να δημιουργήσετε και να ξεκινήσετε μια επιχείρηση.
- Η ανακύκλωση των ρούχων μειώνει τη ρύπανση και την περιβαλλοντική βλάβη.
- Η ανακύκλωση ρούχων εξοικονομεί χώρο στις χωματερές.
- Εξοικονομείτε μέχρι και την κατανάλωση νερού.
- Μειώνει τα αέρια του θερμοκηπίου.
- Η δημιουργία μιας κυκλικής οικονομίας με τα ρούχα δημιουργεί έναν τόνο δουλειάς και κάποια από αυτά είναι υψηλής τεχνολογίας.
- Εξοικονομεί πετρέλαιο. Σώζει τον ωκεανό.
- Προωθεί μια πιο βιώσιμη βιομηχανία μόδας.
- Φροντίζει για τη βιοποικιλότητα.



Συμβουλές για επαναξιοποίηση:

Κοιτάξτε πού είναι οι ραφές, πόσο βαριά είναι η ραφή και άλλα στοιχεία του ρούχου που θα διευκολύνουν ή θα δυσχεράνουν την αποσυναρμολόγησή του και την αναδιαμόρφωσή του.

Χρώματα! Ψάξτε για παλιά ρούχα σε χρώματα που θα θέλετε πραγματικά να φοράτε. Ακόμα και αν το μόνο που κάνετε είναι να μετατρέψετε ένα παλιό μπλουζάκι σε κορδέλα για το κεφάλι, θέλετε να έχει το χρώμα που πραγματικά θα σας αρέσει να φοράτε.

Κάποια παλιά ρούχα μπορεί επίσης να είναι πιο περιζήτητα από ό,τι νομίζετε και δεν θέλετε να διαλύσετε κάτι που μπορεί να είναι πολύτιμο για κάποιον άλλο. Αν είναι στη ντουλάπα σας και το αγοράσατε πέρυσι, δεν χρειάζεται να ανησυχείτε γι' αυτό, αλλά αν έχετε πάρει πολλά παλιά ρούχα από τους γονείς ή τους παππούδες σας, κάντε μια γρήγορη αναζήτηση στο google για να βεβαιωθείτε ότι δεν είναι εξαιρετικά σπάνια και πολύτιμα πριν τα κόψετε!

Ένας πολύ εύκολος τρόπος για να επαναξιοποιήσετε ρούχα είναι να μετατρέψετε μπλουζάκια και άλλα ρούχα για το πάνω μέρος του σώματος σε τσάντες. Μπορείτε να μάθετε όλη τη διαδικασία για να μετατρέψετε τα ρούχα σε τσάντες για ψώνια διαβάζοντας το πρακτικό παράδειγμα στο εγχειρίδιο cling clothes.

Στο εγχειρίδιο, παρέχουμε επίσης πρόσθετους συνδέσμους για να σας δώσουμε περισσότερες ιδέες. Για να μάθετε περισσότερα για τα υφασμάτινα απόβλητα, διαβάστε το παράρτημα II στο τέλος του εγγράφου.



II. ΠΛΑΣΤΙΚΑ ΜΠΟΥΚΑΛΙΑ ΚΑΙ ΔΟΧΕΙΑ

Στόχοι

- Εισαγωγή των εκπαιδευτών και της ομάδας-στόχου στη σωστή ανταλλαγή γνώσεων σχετικά με τα μπουκάλια και τα πλαστικά δοχεία,
- Να ευαισθητοποιηθούν σχετικά με τις αρνητικές επιπτώσεις της χρήσης του πλαστικού στο περιβάλλον και στον οργανισμό μας,
- Να αυξηθεί η γνώση της ομάδας στόχου σχετικά με τη διαδικασία ανακύκλωσης και επαναχρησιμοποίησης μπουκαλιών και πλαστικών δοχείων,
- Να προσδιοριστούν τα βήματα για την αξιοποίηση ενός πλαστικού αντικειμένου- και
- Να ενθαρρυνθεί ένας πιο συνειδητός και φιλικός προς το περιβάλλον τρόπος κατανάλωσης.

Μαθησιακά αποτελέσματα

- Να κατανοήσουν γιατί το πλαστικό έχει μετατραπεί σε πρόβλημα.
- Να εκτιμήσουν την αξία της μείωσης της κατανάλωσης και της παραγωγής πλαστικού.
- Να διακρίνουν μεταξύ ανακύκλωσης, επαναξιοποίησης και καθοδικής ανακύκλωση.
- Να επιλέγουν αποτελεσματικούς τρόπους ένταξης των μπουκαλιών και των πλαστικών δοχείων στην κυκλική οικονομία.

Περιεχόμενο

Ποιο είναι το πρόβλημα;

Στη δεκαετία του 1950 η χρήση του πλαστικού απέκτησε μεγάλη δημοσιότητα. Έκτοτε, έχουμε χρησιμοποιήσει περισσότερους από 650 εκατομμύρια τόνους πλαστικού, εκ των οποίων το ένα τρίτο είναι πλαστικά δοχεία και συσκευασίες μιας χρήσης. Από όλα αυτά τα πλαστικά είδη, μόνο το 10% ανακυκλώνεται παγκοσμίως. Αυτό οφείλεται στο γεγονός ότι το πλαστικό δεν μπορεί πάντα να ανακυκλωθεί. Υπάρχουν πολλές περιπτώσεις όπου το πλαστικό κρύβεται ή αναμιγνύεται με άλλα υλικά όπως το χαρτί, γεγονός που καθιστά πολύ δαπανηρό τον διαχωρισμό των δύο υλικών και την ανακύκλωσή τους.

Μια αρνητική πτυχή της χρήσης του πλαστικού είναι ότι χρειάζεται εκατοντάδες χρόνια για να διασπασθεί και κατά τη διαδικασία της αποσύνθεσης μπορεί να βρεθεί στην τροφή μας και τελικά στο σώμα μας. Τα μικροπλαστικά έχουν καταστεί μείζον θέμα υγείας για την ανθρωπότητα.

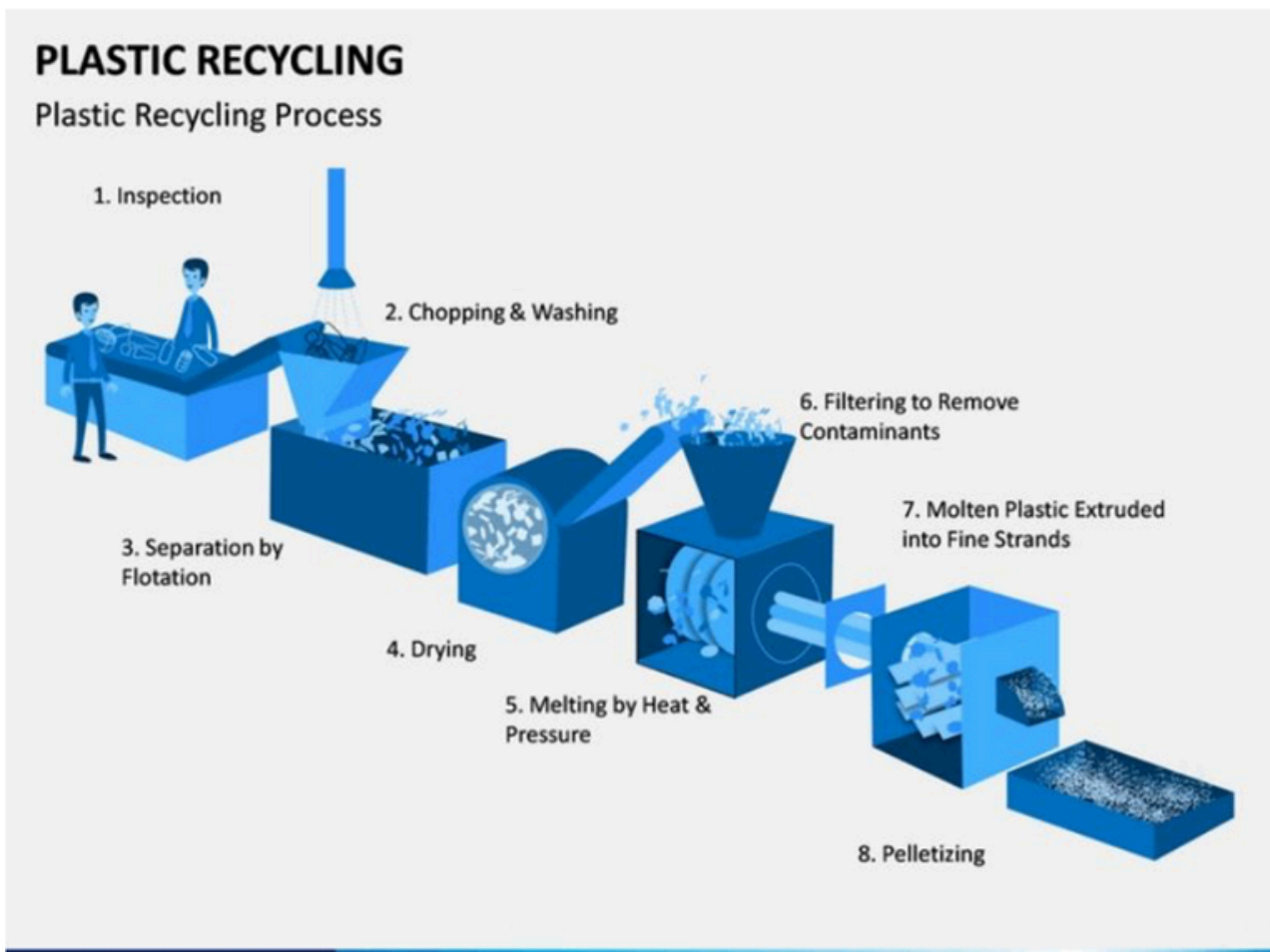
Ο λόγος πίσω από την ακραία αύξηση της παραγωγής πλαστικού είναι, αφενός, τα ιδιαίτερα χαρακτηριστικά του που το καθιστούν ελκυστικό σε πολλές βιομηχανίες, καθώς είναι φθηνό, ελαφρύ και ανθεκτικό. Από την άλλη πλευρά, έγκειται στην υπερκατανάλωση που έχουμε εμείς οι ίδιοι τις τελευταίες δεκαετίες.

Τι μπορεί να γίνει;

Ένας από τους τρόπους μείωσης της παραγωγής πλαστικού είναι να μειώσουμε τη χρήση του πλαστικού και να ελέγξουμε τη συμπεριφορά μας ως καταναλωτές.



Ένας άλλος τρόπος για να μειώσουμε το πλαστικό είναι να το ανακυκλώσουμε. Η ανακύκλωση αφορά στην επεξεργασία των πλαστικών αποβλήτων για την παραγωγή πλαστικού της ίδιας αξίας και ποιότητας με το αρχικό πλαστικό. Το ανακυκλωμένο πλαστικό θα μπορούσε να χρησιμοποιηθεί για την παραγωγή του ίδιου προϊόντος. Η πιο συνηθισμένη διαδικασία είναι αυτή που φαίνεται στην παρακάτω εικόνα:



The process of recycling (sketchbubble.com)

Ωστόσο, η ανακύκλωση του πλαστικού δεν είναι ο καλύτερος τρόπος για τη μείωση της ρύπανσης, καθώς σε πολλές περιπτώσεις τα πλαστικά προϊόντα δεν ανακυκλώνονται ή δεν μπορούν να ανακυκλωθούν. Ο πιο αποτελεσματικός τρόπος είναι η επαναξιοποίηση ή η καθοδική ανακύκλωση μετατρέποντάς τα σε κάτι νέο.

Η επαναξιοποίηση είναι όταν τα απόβλητα υλικά μετατρέπονται σε προϊόντα με καλύτερη ποιότητα και λειτουργία. Η σύνθεση του υλικού δεν αλλάζει. Εφαρμόζονται ελάχιστες φυσικές αλλαγές, γεγονός που την καθιστά οικονομικά αποδοτική και δεν απαιτεί τεχνική κατάρτιση.

Η καθοδική ανακύκλωση είναι όταν τα απόβλητα υλικά μετατρέπονται σε προϊόντα με χαμηλότερη ποιότητα λειτουργίας. Η καθοδική ανακύκλωση ανακυκλώνει το υλικό σε μια ουσία χαμηλότερης ποιότητας, η οποία στη συνέχεια χρησιμοποιείται για τη δημιουργία ενός προϊόντος χαμηλότερης ποιότητας. Μια συνήθης χρήση του κατεστραμμένου πλαστικού είναι η μετατροπή του σε προϊόντα fleece ή χαλιών (ίνες), πλαστικά τεμάχια, εξαρτήματα αυτοκινήτων ή ακόμη και υφάσματα. Πολλά από αυτά τα προϊόντα δεν θα μπορούσαν να ανακυκλωθούν/κατεστραμμένα ξανά, αλλά μερικά από αυτά θα μπορούσαν να μεταποιηθούν περαιτέρω σε άλλα κατεστραμμένα προϊόντα.

Υπάρχουν πολλές κοινωνικές επιχειρήσεις στην Αφρική και την Ινδία που χρησιμοποιούν πλαστικά προϊόντα ως υλικό για τη δημιουργία νέων προϊόντων, ακόμη και υφασμάτινες ίνες. Με αυτόν τον τρόπο, τα πλαστικά προϊόντα γίνονται μέρος της κυκλικής οικονομίας αντί να καταλήγουν στα σκουπίδια.

Σε μια κυκλική οικονομία, ο στόχος είναι να παραμείνει το υλικό σε κυκλοφορία μέσα στην κοινωνία για όσο το δυνατόν μεγαλύτερο χρονικό διάστημα. Αυτό όχι μόνο δημιουργεί έσοδα για τους εμπλεκόμενους, αλλά συμβάλλει επίσης στη διατήρηση της κατανάλωσης πρωτογενούς πλαστικού στο ελάχιστο. Έτσι, το σύνθημα είναι: Καταναλώστε λιγότερο - επαναχρησιμοποιήστε περισσότερο - διατηρήστε το πλαστικό σε κυκλοφορία!

Πώς να μετατρέψετε το πλαστικό;

Ένας εύκολος τρόπος ανακύκλωσης πλαστικών μπουκαλιών είναι η μετατροπή τους σε διακοσμητικά αντικείμενα, όπως γλάστρες, φωτιστικά ή ακόμη και έργα τέχνης! (παρέχονται φωτογραφίες)

Συμβουλές για την επαναξιοποίηση:

- Να είστε επιλεκτικοί! Ελέγξτε πόσο σκληρό ή μαλακό είναι το πλαστικό και επιλέξτε εκείνα τα πλαστικά αντικείμενα που σας είναι εύκολο να τα χειριστείτε.
- Συγκεντρώστε τα απαραίτητα υλικά: ψαλίδι, μολύβια, κόλλα, σχοινί κ.λπ.
- Να είστε δημιουργικοί και να πειραματιστείτε!

Πώς να επαναξιοποιήσετε το πλαστικό;

Μπορείτε να μάθετε όλη τη διαδικασία για να μετατρέψετε τα πλαστικά μπουκάλια σε διακοσμητικό στολίδι, βλέποντας προσεκτικά αυτό το βίντεο βήμα προς βήμα: <https://youtu.be/nsS3o9OvCz8>

Μπορείτε να μάθετε ολόκληρη τη διαδικασία για να μετατρέψετε τις πλαστικές σακούλες σε πλαστικές θήκες και πορτοφόλια βλέποντας τα παρακάτω βίντεο: (βίντεο 1, βίντεο 2, βίντεο 3)

Για να επαναχρησιμοποιήσετε πλαστικά μπουκάλια και δοχεία, διαβάστε αυτό το άρθρο βήμα προς βήμα: <https://recyclops.com/7-creative-ways-to-recycle-plastic-bottles/> και αυτό επίσης: <https://www.budgetdumpster.com/blog/diy-plastic-bottles-recycling/>

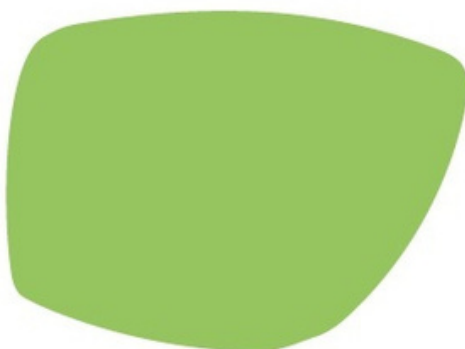
ΜΗ ΞΕΧΝΑΤΕ!

Τώρα που ολοκληρώσατε αυτή την Ενότητα, θα πρέπει να είστε σε θέση να καταλάβετε γιατί είναι τόσο σημαντικό να μειωθεί η κατανάλωση και η παραγωγή πλαστικού, καθώς και να διακρίνετε μεταξύ ανακύκλωσης, επαναξιοποίησης και καθοδικής ανακύκλωσης, με τις τελευταίες να αποτελούν πιο αποτελεσματική απάντηση στο πρόβλημα της υπερβολικής χρήσης πλαστικού. Επιπλέον, θα πρέπει να είστε σε θέση να επιλέγετε αποτελεσματικούς τρόπους ένταξης των μπουκαλιών και των πλαστικών δοχείων στην κυκλική οικονομία.

Αν συνδυαστεί με μια αλλαγή στις καταναλωτικές μας συνήθειες, θα μπορούσε να κάνει τη διαφορά στο περιβάλλον και την υγεία μας.

Άλλα συναφή θέματα:

- Προετοιμασία πριν από το εκπαιδευτικό μάθημα/εργαστήριο:
- Οργανώστε μια επίσκεψη σε μια τοπική εταιρεία/κοινωνική επιχείρηση/μη κυβερνητική οργάνωση που προωθεί την ανακύκλωση και την επαναξιοποίηση πλαστικών προϊόντων.
- Επιλέξτε καλές πρακτικές στην ανακύκλωση πλαστικών υλικών για να τις δείξετε στους εκπαιδευόμενούς σας.
- Επιλέξτε δραστηριότητες για το μάθημα σε ευθυγράμμιση με τη μέθοδο UDL.



III. ΑΝΑΚΥΚΛΩΣΗ ΓΥΑΛΙΟΥ

Στόχοι

- Κατανόηση του ενδιαφέροντος της ανακύκλωσης αυτού του υλικού.
- Στόχος της Ευρωπαϊκής Ένωσης.

Μαθησιακά αποτελέσματα

- Να αναγνωρίζουν τους διάφορους τύπους γυαλιού.
- Να γνωρίζουν τις δυνατότητες ανακύκλωσης του γυαλιού.

Περιεχόμενο

Το ενδιαφέρον για την ανακύκλωση του γυαλιού

Το γυαλί είναι ένα υλικό που έχει δυνητικά άπειρο κύκλο ζωής.

Η ανακύκλωση του γυαλιού είναι μία από τις απλούστερες και αποτελεσματικότερες περιβαλλοντικές δράσεις που μπορείτε να αναλάβετε. Το γυαλί χρειάζεται 3 ή 4 χιλιοετίες για να αποδομηθεί στη φύση (αλλά δεν το γνωρίζουμε πραγματικά) και η δημιουργία "νέου" γυαλιού από ανακυκλωμένο γυαλί καταναλώνει πολύ λιγότερη ενέργεια: ένας τόνος ανακυκλωμένου γυαλιού εξοικονομεί μισό τόνο CO₂.

Εκτός του ότι είναι ευεργετική για το περιβάλλον, η ανακύκλωση γυαλιού παρουσιάζει ευκαιρίες οικονομικής ανάπτυξης για τις τοπικές κοινότητες. Τα κέντρα επεξεργασίας γυαλιού δημιουργούν και διατηρούν περισσότερες θέσεις εργασίας από ό,τι η υγειονομική ταφή ή η αποτέφρωση.

Επίσης, περισσότερο από το 95% των πρώτων υλών, θραύσματα, άμμος, σόδα και ασβεστόλιθος, παράγονται στην Ευρώπη. Τέλος, η μέση απόσταση μεταξύ των μονάδων παραγωγής γυαλιού και των πελατών τους είναι μόλις 300 χιλιόμετρα. Η βιομηχανία συσκευασίας βασίζεται στην αρχή της κυκλικής, τοπικής και φιλικής προς το περιβάλλον οικονομίας.



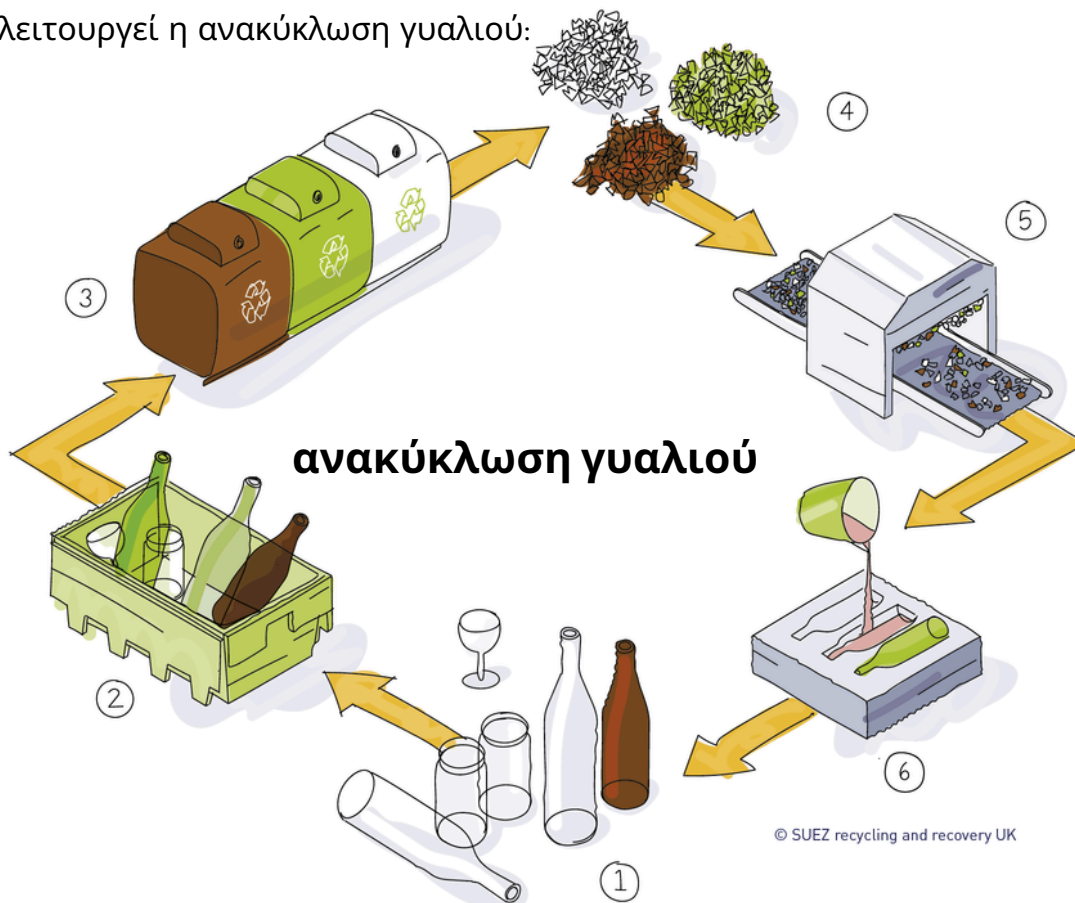
Πηγή: Aleksandr Kadnikov, 10/05/21, Unsplash.com

Μπορούν να ανακυκλωθούν	Δεν μπορούν να ανακυκλωθούν
<p>Γυάλινες συσκευασίες: τα καπάκια και τα καπάκια πρέπει να αφαιρούνται (μπουκάλια, βάζα, φιάλες...).</p>	<p>Γυαλί μαγειρικής: πρέπει να απορρίπτονται στα οικιακά απορρίμματα (π.χ. πιάτα).</p>
<p>Φιάλες αρωμάτων και βάζα καλλυντικών: πρέπει να αδειάζουν και ο ψεκαστήρας πρέπει να αφαιρείται και να απορρίπτεται στα οικιακά απορρίμματα.</p>	<p>Special glass: they must be taken to specific collection points (windshields, TV screens, light bulbs...)</p>
<p>Pharmaceutical bottles: they should be emptied</p>	

Το μαγειρικό γυαλί που χρησιμοποιείται για πιάτα ή διαφανή πιάτα δεν είναι ανακυκλώσιμο. Τα αντικείμενα αυτά λιώνουν σε υψηλότερη θερμοκρασία τήξης από το γυαλί και συνεπώς κινδυνεύουν να σχηματίσουν ελαττώματα στα νέα μπουκάλια που κατασκευάζονται από ανακυκλωμένο γυαλί.

Συνεπώς, λόγω της σύνθεσής του, το σπασμένο γυαλί πρέπει να απορρίπτεται στον κάδο οικιακών απορριμμάτων. Επίσης, θα μπορούσε να τραυματίσει τους υπεύθυνους διαλογής που είναι επιφορτισμένοι με την παραλαβή των απορριμμάτων.

Πώς λειτουργεί η ανακύκλωση γυαλιού:



Πηγή: SUEZ recycling and recovery UK, <https://www.suez.co.uk/en-gb/our-offering/communities-and-individuals/education-tools-and-resources/what-happens-to-waste/recycling/glass>

Μετά τη συλλογή τους, τα γυάλινα δοχεία αποστέλλονται σε μονάδα επεξεργασίας, όπου πραγματοποιούνται διάφορες διαδοχικές εργασίες:

Διαλογή των γυάλινων δοχείων: η διαλογή γίνεται χειροκίνητα και στη συνέχεια αυτόματα για την απομάκρυνση των ανεπιθύμητων αντικειμένων,

Θραύση του γυαλιού: το γυαλί μετατρέπεται σε θραύσματα, δηλαδή σε θρυμματισμένο γυαλί, και αποστέλλεται στα υαλουργεία,

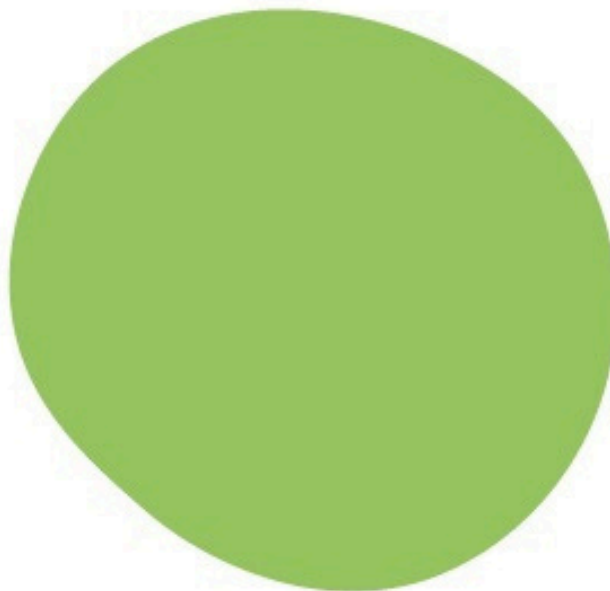
Λιώσιμο της θραύσης: η θραύση λιώνει σε κλίβανο σε θερμοκρασία 1400°C και μετατρέπεται σε υαλόπαστα,

Ψύξη και μορφοποίηση: αυτή η γυάλινη πάστα περνάει μέσα από ένα καλούπι, φυσάει και στη συνέχεια ψύχεται για να μετατραπεί σε νέα μοντέλα μπουκαλιών, βάζων και βάζων.

Μετά από μια φάση συλλογής και επεξεργασίας, το ανακυκλωμένο γυαλί είναι έτοιμο για χρήση. Μπορεί έτσι να πάρει διάφορες μορφές για εξίσου διαφορετικές χρήσεις:

- Γυάλινα δοχεία.
- Γυάλινο μαλλί.
- Τούβλα.
- Πάγκοι και δάπεδα.
- Οδοστρώματα.

Το γυαλί συλλέγεται από τις αρχές της δεκαετίας του 1970 και είναι πρωτοπόρο στα αξιοποιήσιμα απόβλητα. Η οικολογική αλυσίδα που σχηματίζουν οι φορείς της ανακύκλωσης γυαλιού επιτρέπει την αναβάθμιση της αξίας του γυαλιού και τη δεύτερη ζωή του.



ΜΗ ΞΕΧΝΑΤΕ!

Παρ' όλες τις βελτιώσεις στις διαδικασίες διαχείρισης και ανάκτησης αποβλήτων, εξακολουθούν να υπάρχουν ορισμένες προκλήσεις που πρέπει να αντιμετωπιστούν- μερικά παραδείγματα περιλαμβάνουν:

Έλλειψη κινήτρων για την ανακύκλωση, όταν αυτό δεν είναι πρακτικό.

Το αυξανόμενο κόστος των εγκαταστάσεων ανάκτησης υλικών και η πίεση από τον τομέα διαχείρισης αποβλήτων έχουν οδηγήσει ορισμένους δήμους να αφαιρέσουν το γυαλί από την ανακύκλωση στο πεζοδρόμιο.

Η έλλειψη χωρητικότητας σε ορισμένες περιοχές εμποδίζει την ικανότητα κάλυψης της ζήτησης της αγοράς και μειώνει το κίνητρο για επενδύσεις σε εγκαταστάσεις ανάκτησης υλικών.

Τα πρωτογενή υλικά είναι συχνά φθηνότερα από τα υαλοθραύσματα, μερικές φορές κατά 20%.

Η ευρωπαϊκή βιομηχανία γυαλιού εμπορευματοκιβωτίων, γνωστή ως FEVE (The European Container Glass Federation), κινητοποιείται για την επίτευξη ποσοστού ανακύκλωσης 90% στην Ευρώπη έως το 2030 μέσω ενός προγράμματος που ονομάζεται "Close The Glass Loop".



Μέσω αυτού του προγράμματος, η FEVE θέλει να τοποθετήσει οριστικά τη βιομηχανία γυαλιού σε μια διαδικασία κλειστού βρόχου (από μπουκάλι σε μπουκάλι) και να αναδείξει τη βιομηχανία αυτή ως παράδειγμα κυκλικής οικονομίας. Στο τέλος του 2019, το ποσοστό ανακύκλωσης γυαλιού έφτασε το 76% στην Ευρωπαϊκή Ένωση σύμφωνα με τη FEVE.

Και οι μέθοδοι παραγωγής συνεχίζουν να εξελίσσονται. Τα μπουκάλια έχουν γίνει πολύ ελαφρύτερα τα τελευταία 20 χρόνια, με ορισμένα να είναι έως και 30% ελαφρύτερα από λιγότερα υλικά και μειωθούν κατά 10- χρησιμοποιούνται ασμού μπορούν να



IV. ΑΝΑΚΥΚΛΩΣΗ ΚΑΙ ΕΠΑΝΑΞΙΟΠΟΙΗΣΗ ΚΑΘΙΣΜΑΤΩΝ ΓΡΑΦΕΙΟΥ

Στόχοι

- Να αποκτήσετε γνώσεις σχετικά με τη σημασία της ανακύκλωσης και της επαναξιοποίηση των καρεκλών γραφείου και ποια είναι τα οφέλη, όταν το κάνετε.
- Να μάθετε ποια είναι η διαδικασία στην παραγωγή υλικών για μια καρέκλα γραφείου.
- Να μάθετε ποιος είναι ο αντίκτυπος στον πλανήτη από την ανακύκλωση και την επαναξιοποίηση επίπλων
- Να μάθετε τι είναι απαραίτητο, όταν ανακυκλώνετε ή αξιοποιείτε καρέκλες γραφείου
- Να δώσετε στους εκπαιδευτικούς/εθελοντές τεχνογνωσία σχετικά με το θέμα
- Να εντοπίσετε τις καρέκλες γραφείου που μπορούν να χρησιμοποιηθούν για ανακύκλωση ή επαναξιοποίηση
- Να λάβετε μια εισαγωγή σχετικά με τις δεξιότητες και τα υλικά που χρειάζεστε για να ανακυκλώσετε ή να αξιοποιήσετε καρέκλες γραφείου.

Μαθησιακά αποτελέσματα

Με την ολοκλήρωση αυτής της ενότητας, αναμένεται ότι θα αποκτήσετε

- Γνώσεις σχετικά με τα οφέλη της ανακύκλωσης και της επαναξιοποίησης καρεκλών γραφείου
- Γνώσεις, ως εκπαιδευτής/τρια, για το τι χρειάζεται πριν ασχοληθείτε με την ανακύκλωση και την επαναξιοποίηση καρεκλών γραφείου.
- Γνώσεις για διαφορετικούς τρόπους με τους οποίους μπορείτε να λέτε και να δείχνετε στους εκπαιδευόμενους τα οφέλη της ανακύκλωσης και της επαναξιοποίησης καρεκλών γραφείου.



Περιεχόμενο

Ο κόσμος αγκαλιάζει σταδιακά τα πράσινα, φιλικά προς το περιβάλλον (βιώσιμα) προϊόντα, πράγμα που σημαίνει ότι η ευαισθητοποίηση για τη ρύπανση του περιβάλλοντος και την ευημερία της κοινωνίας βρίσκεται σε ύψιστη προτεραιότητα. Με αυτό το σκεπτικό, τα παρακάτω θα σας καθοδηγήσουν στο τι πρέπει να γνωρίζετε, όταν θέλετε να διδάξετε την ανακύκλωση και την επαναξιοποίηση καρεκλών γραφείου.

Τι καθορίζει αν ένα έπιπλο είναι βιώσιμο;

Ο περιβαλλοντικός αντίκτυπος του υλικού που χρησιμοποιείται για την παραγωγή είναι ένας πολύ σημαντικός παράγοντας! Ένα έπιπλο συχνά αποτελείται από διάφορα υλικά. Για παράδειγμα, μια καρέκλα γραφείου μπορεί να είναι κατασκευασμένη από:



Παράγοντες που καθορίζουν τη βιωσιμότητα ενός επίπλου:

- Το ξύλο που χρησιμοποιείται για την κατασκευή του επίπλου: Ερωτηθείτε αν είναι ανακυκλωμένο ή ανακτημένο από πηγές και από δάση που έχουν πιστοποιηθεί ως καλά διαχειριζόμενα ή από μια καθιερωμένη φυτεία που είναι γνωστό ότι δεν προκαλεί αποψίλωση των δασών.
- Η ανθεκτικότητα του επίπλου είναι σημαντική: Ανεξάρτητα από τις καλές επιπτώσεις στο περιβάλλον κατά την κατασκευή του επίπλου, το συμπέρασμα θα είναι: όσο περισσότερο διαρκεί, τόσο λιγότερες επιπτώσεις έχει με την πάροδο του χρόνου. Ως εκ τούτου, η καρέκλα γραφείου πρέπει να επισκευάζεται με τρόπους ώστε να αντέχει για μεγάλο χρονικό διάστημα πριν χρειαστεί αντικατάσταση.

Σημαντικό να γνωρίζετε κατά τη διαδικασία ανακύκλωσης ή επαναξιοποίησης:

- Σε πολλές περιπτώσεις, ορισμένα μέρη ενός επίπλου μπορεί να μην είναι ανακυκλώσιμα, αλλά άλλα εξαρτήματα είναι.
- Αποσυναρμολογήστε το έπιπλο σε ανακυκλώσιμα μέρη, όπως σιδηρούχα και μη σιδηρούχα μέταλλα, τα οποία διαθέτουν μεγάλη αξία για ανακύκλωση λόγω της φύσης τους.
- Ανακατασκευάστε το υπάρχον κομμάτι σας. Τα περισσότερα έπιπλα, όπως οι καναπέδες και οι καρέκλες, μπορεί να είναι πολύ ανθεκτικά, ωστόσο τα υφάσματα μπορεί να αρχίσουν να εμφανίζουν γρήγορα σημάδια φθοράς.
- Σε ορισμένες περιπτώσεις, η επανατοποθέτηση είναι μια φιλική προς το περιβάλλον εναλλακτική λύση αντί της αγοράς νέων επίπλων

Τι πρέπει να γνωρίζετε για το τι μπορεί να γίνει με μια καρέκλα γραφείου κατά τη διαδικασία επαναξιοποίησης:

Επαναξιοποίησης Επίπλων

Πρόκειται για τη λήψη παλαιών, σπαταλημένων ή σπασμένων επίπλων και την επαναξιοποίηση τους. Από σπασμένα ντουλάπια των οποίων τα ράφια μπορούν να βιδωθούν σε μια παλιά είσοδο πόρτας, μια πόρτα που θα λειτουργήσει ως διακοσμητικό κομμάτι, ή βάζοντας κάποια πόδια στήριξης σε μια μπανιέρα που ανοίγει από τη μια πλευρά και μετατρέπεται σε καναπέ: δεν υπάρχουν όρια στη δύναμη της δημιουργικότητας στην επαναξιοποίηση επίπλων και άλλων οικιακών αντικειμένων.

Μήπως η καρέκλα του γραφείου σας χρειάζεται να ανανεωθεί;

Μάθετε ποια υλικά μπορούν να χρησιμοποιηθούν για την ανανέωση καρεκλών γραφείου π.χ. Το ύφασμα πρέπει να είναι ανθεκτικό μακροπρόθεσμα.

Οι ρόδες πρέπει να αντικατασταθούν; Προσδιορισμός των εργαλείων που πρέπει να χρησιμοποιηθούν κατά τη διαδικασία.

Χρειάζεται κάποια επεξεργασία του ξύλου, π.χ. βαφή, λείανση ή λίπανση;



ΜΗ ΞΕΧΝΑΤΕ!

Καθώς ο παγκόσμιος πληθυσμός αυξάνεται, αυξάνονται και οι απαιτήσεις για διάφορα πράγματα. Σήμερα, υπάρχει αυξανόμενη ζήτηση για πράσινα έπιπλα, καθώς είναι φιλικά προς το περιβάλλον, πράγμα που σημαίνει ότι τα έπιπλα είναι κατασκευασμένα από υλικά φιλικά προς το περιβάλλον, όπως μπαμπού, οργανικό βαμβάκι, κόντρα πλακέ και ψεύτικο δέρμα. Περισσότεροι άνθρωποι από ποτέ θέλουν το χρώμα που εφαρμόζεται, η ενέργεια που χρησιμοποιείται στην κατασκευή και τα καύσιμα που χρησιμοποιούνται στα μηχανήματα, να είναι ασφαλή για την οικολογία.

Οι ανακυκλωμένες και επαναξιοποιημένες καρέκλες μπορούν να αποκτήσουν μια νέα ζωή και μπορούν να σχεδιαστούν για να χρησιμοποιηθούν ξανά σε σύγχρονες εγκαταστάσεις, όπως σε ένα γραφείο εταιρείας ή σε ένα ιδιωτικό σαλόνι.

Η μεγαλύτερη πρόκληση σήμερα, όταν ανακυκλώνετε ή επαναξιοποιείτε και θέλετε να γίνει επιχείρηση, είναι να είστε ανταγωνιστικοί με την αγορά. Σήμερα, η αγορά κατακλύζεται από νέα και φθηνότερα προϊόντα, όπως τα έπιπλα ΙΚΕΑ.

Η κοινωνία πρέπει να δει τη βιωσιμότητα ως μια επένδυση που κοστίζει βραχυπρόθεσμα, αλλά δημιουργεί θέσεις εργασίας μακροπρόθεσμα.

Οφέλη για το περιβάλλον και τους πόρους του πλανήτη:

Υπάρχουν τόσα πολλά να κερδίσει κανείς όταν λαμβάνονται υπόψη οι αρχές της περιβαλλοντικής συνείδησης κατά την κατασκευή και τη διάθεση των επίπλων.

Βοηθάτε το περιβάλλον εξοικονομώντας πόρους και μη προσθέτοντας πίεση στις χωματερές. Η ανακύκλωση σώζει το περιβάλλον από την καταστροφή, επομένως, είναι φιλική προς το περιβάλλον.

Μειώνει την ανάγκη εξόρυξης νέων, πρώτων υλών. Τόσο η εξόρυξη μετάλλων όσο και η αποψίλωση των δασών είναι επιβλαβείς για το περιβάλλον μας και μειώνει επίσης το επίπεδο των βλαβερών ουσιών που απελευθερώνονται, κατά την κατασκευή επίπλων από νέο ξύλο. Βοηθά στη διατήρηση των περιορισμένων πρώτων υλών μας και προστατεύει τους φυσικούς βιότοπους για το μέλλον, επειδή εξοικονομεί την ανάγκη για πρώτες ύλες, όταν ανακυκλώνει τα παλιά αντί να αγοράζει νέα. Θα σταματήσει να προκαλεί την καταστροφή φυτών και δέντρων. Η κοπή των δέντρων προκαλεί όξινη βροχή, απώλεια των τροπικών δασών και θέτει πολλά είδη σε κίνδυνο εξαφάνισης.

Συμβάλλει στην αντιμετώπιση της υπερθέρμανσης του πλανήτη και μειώνει το φαινόμενο του θερμοκηπίου.

Τα κοινωνικά οφέλη:

Η ανακύκλωση επίπλων ανοίγει νέες πράσινες θέσεις εργασίας για τους ανθρώπους. Αρκετές εταιρείες έχουν ξεκινήσει να αναλαμβάνουν το έργο της ανακύκλωσης π.χ. και οργανισμοί εκπαιδεύουν ανθρώπους για να μάθουν πώς να ανακυκλώνουν πράγματα.

Τα οικονομικά:

Οι εταιρείες εξοικονομούν έως και 93 έως 100 εκατομμύρια δολάρια σε κόστος διάθεσης ετησίως για την προσπάθεια να απαλλαγούν από τα χρησιμοποιημένα και παλιά έπιπλα, επειδή έχουν παραγγείλει νέα στο γραφείο της εταιρείας πριν προσπαθήσουν να δουν αν είναι δυνατόν να ανακυκλώσουν τα ήδη χρησιμοποιημένα.

Χρειάζεται χρόνος για την απόρριψη των επίπλων και η κατασκευή επίπλων από νέα ξύλα απαιτεί πολύ χρόνο και ο χρόνος κοστίζει χρήματα!

Αυτοί οι παραπάνω λόγοι αποτελούν μια καλή δικαιολογία για την επαναχρησιμοποίηση ή την ανακύκλωση. Είναι μια από τις καλύτερες επιλογές που μπορείτε να εξετάσετε για την επιχείρησή σας.

Μερικά ακόμη σχετικά ζητήματα:

Υπάρχουν στο μέλλον περισσότερες κοινωνικές επιχειρήσεις που μπορούν να φιλοξενήσουν και να διαχειριστούν έναν χώρο εργασίας με άτομα σε ευάλωτες καταστάσεις ζωής λόγω ψυχικής διάγνωσης ή μειωμένης μαθησιακής ικανότητας; Ως υποκατάστατο της προστατευμένης απασχόλησης, γιατί να μην είναι η αγορά εργασίας που προσαρμόζεται και να μην είναι σε θέση να προσλάβει εργαζόμενους με π.χ. ψυχολογική πρόκληση;

Συμπέρασμα

Ευελπιστούμε ότι γνωρίζετε τώρα τι χρειάζεται για να ανακυκλώσετε και να επαναξιοποιήσετε έπιπλα που διαρκούν περισσότερο προς όφελος του περιβάλλοντος.

Έχετε αποκτήσει επίγνωση των απαιτούμενων δεξιοτήτων χειροτεχνίας που αποκτώνται στην ανακύκλωση και επαναξιοποίηση καρεκλών γραφείου για να μπορείτε να εκπαιδευτείτε στην ανακύκλωση και επαναξιοποίηση καρεκλών γραφείου.

Γνωρίζετε πλέον τον σημαντικό και κρίσιμο αντίκτυπο που έχει η ανακύκλωση και η επαναξιοποίηση στον πλανήτη και γιατί, υπάρχουν λόγοι να την εξασκήσετε για να διασφαλίσετε τον μελλοντικό μας πλανήτη.

V. ΟΡΓΑΝΩΣΗ ΕΝΟΣ ΚΑΦΕ ΕΠΙΣΚΕΥΗΣ

Στόχοι

- Να μάθετε πώς να οργανώνετε ένα Καφέ Επισκευής
- Να ανακαλύψετε γιατί πρέπει να οργανώσετε ένα επισκευαστικό καφέ και πώς να το κάνετε να έχει επιτυχία
- Να μάθετε τις έννοιες της επισκευής

Μαθησιακά αποτελέσματα

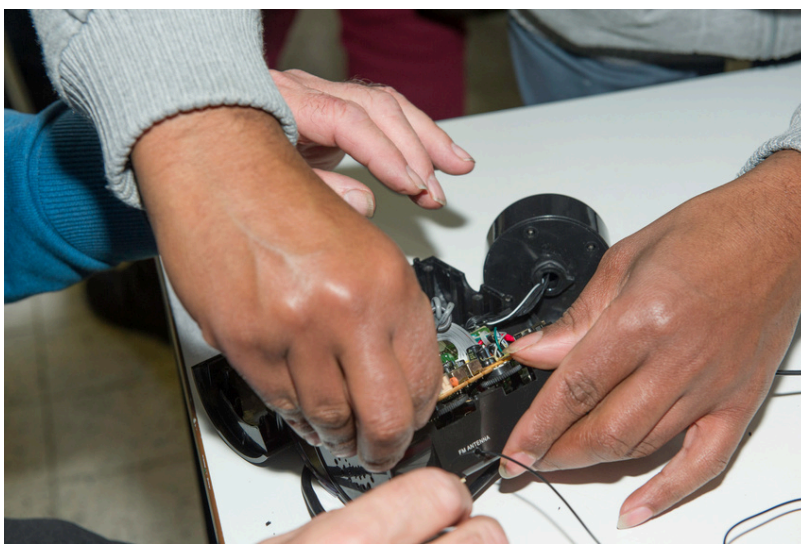
Στο τέλος της θεματικής, θα έχετε

- Κατανοήσει τα οφέλη ενός καφενείου επισκευών
- Μάθει πώς να ξεκινήσετε ένα καφενείο επισκευών
- Γνώσεις για το πως να μοιραστείτε την ευαισθητοποίηση και να αλλάξετε τη συμπεριφορά των ανθρώπων
- Κατανοήσει τις έννοιες της επισκευής
- Τη δυνατότητα να αναγνωρίζετε τα οφέλη της επισκευής και τη διαφορά μεταξύ της επισκευής και της επαναχρησιμοποίησης ή ανακύκλωσης.

Περιεχόμενο

Πετάμε τεράστιες ποσότητες πραγμάτων. Ακόμα και πράγματα που δεν έχουν σχεδόν τίποτα κακό και τα οποία θα μπορούσαν να αποκτήσουν νέα ζωή μετά από μια απλή επισκευή. Το πρόβλημα είναι ότι πολλοί άνθρωποι έχουν ξεχάσει ότι μπορούν να επισκευάσουν τα πράγματα μόνοι τους. Ειδικά οι νεότερες γενιές που δεν ξέρουν πλέον πώς να το κάνουν αυτό. Το να ξέρει κανείς πώς να επισκευάζει είναι μια δεξιότητα που χάνεται γρήγορα. Αυτό αποτελεί απειλή για ένα βιώσιμο μέλλον και για την κυκλική οικονομία, στην οποία οι πρώτες ύλες μπορούν να επαναχρησιμοποιηθούν ξανά και ξανά.

Ένα Repair Café είναι μια συνάντηση μεταξύ πολιτών που είναι αποφασισμένοι να μην πετάνε πλέον τα αντικείμενά τους χωρίς να προσπαθούν να τα επισκευάσουν. Ένα Repair Café είναι εσείς, εμείς, που συναντιόμαστε για ένα εργαστήριο για να επισκευάσουμε μαζί.



Οφέλη

Περιβαλλοντικά

Ο οικολογικός αντίκτυπος των εργαστηρίων των Repair Cafés είναι απτός και σημαντικός, με αποτέλεσμα να αποφευχθούν περισσότεροι από 170 τόνοι απορριμμάτων το 2019 στις Βρυξέλλες και τη Βαλλονία. Η επισκευή παραμένει ένας από τους συντομότερους κύκλους στην κυκλική οικονομία, παράγοντας τη μικρότερη ποσότητα αποβλήτων και ρύπων. Επιπλέον, μέσω της συγκεκριμένης δράσης που υλοποιούν, τα Repair Cafés έχουν άμεσο αντίκτυπο στην αλλαγή της στάσης των ανθρώπων για έναν πιο βιώσιμο κόσμο.

Κοινωνικά

Το Repair Café είναι ένας σημαντικός τρόπος κοινωνικής συνοχής. Δημιουργεί τοπικές συνδέσεις και διευκολύνει τη συνάντηση ανθρώπων από την ίδια γειτονιά, οι οποίοι διαφορετικά ίσως να μην είχαν συναντηθεί ποτέ. Ταυτόχρονα, βοηθά επίσης στην επανένταξη απομονωμένων ή περιθωριοποιημένων ανθρώπων, είτε πρόκειται για απλούς επισκέπτες είτε για εθελοντικά μέλη. Τέλος, ενισχύει δεξιότητες που μερικές φορές υποτιμώνται και δημιουργεί αυτοπεποίθηση σε τεχνικό, σχεσιακό και επικοινωνιακό επίπεδο.

Διαμορφωτικά

Το Repair Café είναι ένας χώρος ανταλλαγής, ανταλλαγής δεξιοτήτων και γνώσεων. Οι εθελοντές επισκευαστές μπορούν να βελτιώνουν τις δεξιότητές τους σε κάθε εργαστήριο, ενώ επιτρέπουν στους επισκέπτες να γίνουν σταδιακά πιο ικανοί στη διόρθωση των καθημερινών τους αντικειμένων. Ο στόχος είναι να μπορέσει ο καθένας μια μέρα να επισκευάσει τα δικά του αντικείμενα. Είναι επίσης ένα τέλειο μέρος για να μειωθεί το ψηφιακό χάσμα και να μάθουν να σκέφτονται πιο κριτικά τους μηχανισμούς πίσω από την προγραμματισμένη απαξίωση.

Οικονομικά

Τα Repair Cafés αποτελούν αδιαμφισβήτητο γρανάζι της κυκλικής οικονομίας, καθώς προωθούν τον οικολογικό σχεδιασμό, την επαναχρησιμοποίηση και την αλλαγή του επιχειρηματικού μοντέλου. Δημιουργούν επίσης δεσμούς με τον εμπορικό τομέα, καθώς οι επισκέπτες συχνά ανακατευθύνονται σε τοπικούς προμηθευτές ανταλλακτικών ή/και επαγγελματικές υπηρεσίες επισκευής. Επιπλέον, οι δεξιότητες επισκευής αυξάνουν την αγοραστική δύναμη των πολιτών : όταν ένα αντικείμενο επισκευάζεται, ο χρήστης δεν θα χρειαστεί να το αντικαταστήσει. Τέλος, πολλοί επισκευαστές ανακαλύπτουν μια επαγγελματική κλίση στο Repair Café, γεγονός που το καθιστά το βήμα προς μια μελλοντική απασχόληση.



Τύποι υλικών για επισκευή:

Τα περισσότερα Repair Cafés προσφέρουν επισκευές στους ακόλουθους τομείς:

- μικρές οικιακές συσκευές
- ραπτική
- υπολογιστές
- ποδήλατα.

Ανάλογα με τις δεξιότητες των εθελοντών είναι δυνατές και άλλες επισκευές: ακόνισμα, επισκευή κοσμημάτων ή ξύλινων αντικειμένων κ.λπ.

Πώς να ξεκινήσετε:

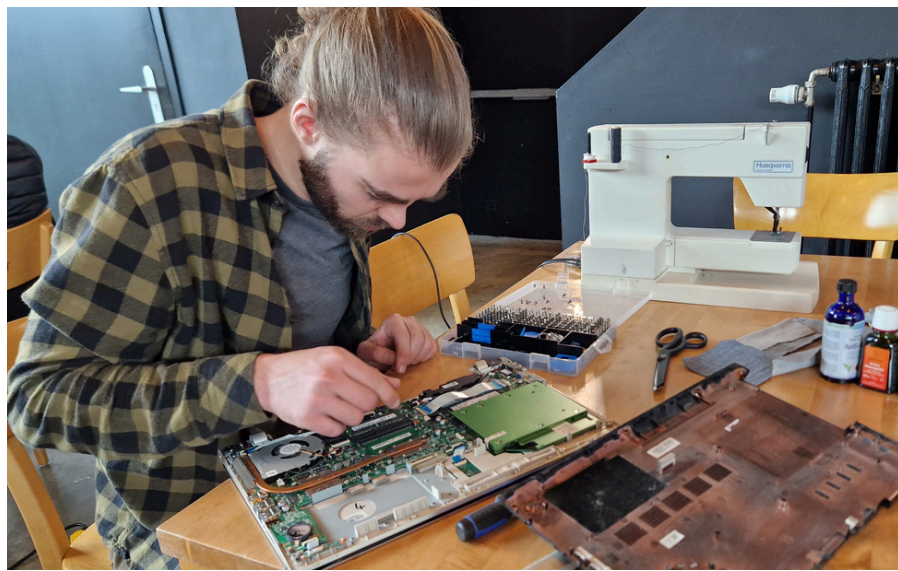
Για να δημιουργήσετε ένα Repair Café, θα πρέπει πρώτα να βρείτε μερικούς εθελοντές, έναν χώρο και μια ημερομηνία.

Διάφορες οργανώσεις παρέχουν σετ εκκίνησης για να βοηθήσουν τους ανθρώπους με την οργάνωση του πρώτου Repair Café Αυτό το διαδικτυακό κιτ περιλαμβάνει έναν πρακτικό οδηγό δεκαπέντε σελίδων καθώς και πολλά χρήσιμα έγγραφα. Υπάρχουν εργαλεία επικοινωνίας και μια σειρά από συμβουλές και κόλπα που θα σας βοηθήσουν να οργανωθείτε.

Θα γίνετε μέρος ενός δικτύου όπου θα μπορείτε να λαμβάνετε πληροφορίες, δωρεάν πρόσβαση σε εγχειρίδια επισκευής και βίντεο για να βοηθήσετε τους εθελοντές.

ΜΗ ΞΕΧΝΑΤΕ!

Το κίνημα Repair Café προσφέρει δωρεάν χώρους συνάντησης και όλοι διευθύνονται από εθελοντές. Τα Repair Café αποτελούν ένα παγκόσμιο κίνημα που προσπαθεί να διατηρήσει τις δεξιότητες επισκευής στην κοινωνία και να προωθήσει περισσότερα επισκευάσιμα προϊόντα. Εκτός από την Ολλανδία, υπάρχουν Repair Cafés στο Βέλγιο, τη Γερμανία, τη Γαλλία, το Ηνωμένο Βασίλειο, τις Ηνωμένες Πολιτείες και σε δεκάδες άλλες χώρες σε όλο τον κόσμο. Το Repair Café έχει φτάσει ακόμη και στην Ινδία και την Ιαπωνία.



VI. ΠΩΣ ΝΑ ΞΕΚΙΝΗΣΕΤΕ ΜΙΑ ΕΠΙΧΕΙΡΗΣΗ ΑΝΑΚΥΚΛΩΣΗΣ ΚΑΙ ΕΠΑΝΑΞΙΟΠΟΙΗΣΗΣ

Στόχοι

- Ανάπτυξη εργαστηρίου ή επιχείρησης ανακύκλωσης και επαναξιοποίησης.
- Κατανόηση των δεξιοτήτων που πρέπει να βελτιωθούν για τη δημιουργία επιχείρησης ανακύκλωσης και επαναξιοποίησης.

Μαθησιακά αποτελέσματα

- Κατανόηση των βημάτων για την ανάπτυξη ενός εργαστηρίου ή μιας επιχείρησης στον τομέα της ανακύκλωσης και της επαναξιοποίησης.
- Να μάθετε την ανάγκη οργάνωσης και σχεδιασμού ενός εργαστηρίου ή μιας επιχείρησης.

Περιεχόμενο

Πολλές επιχειρήσεις σήμερα προσπαθούν να μειώσουν και να ελαχιστοποιήσουν την ποσότητα των απορριμμάτων που καταλήγουν σε χώρους υγειονομικής ταφής. Όταν πρόκειται για τη διαχείριση αποβλήτων και την ανακύκλωση, η κατανόηση των ροών αποβλήτων και των πρωτοβουλιών ανακύκλωσης που μπορεί να αναλάβει η εταιρεία σας μπορεί να αποτελέσει πρόκληση. Για να το κάνετε αυτό, πρέπει να αναπτύξετε δεξιότητες εγκατάστασης, οργάνωσης, οργάνωσης και μάρκετινγκ.

Οφέλη:

- Μπορείτε να συμβάλλετε στην αντιμετώπιση του προβλήματος των αποβλήτων της βιομηχανίας της μόδας.
- Δημιουργήστε μια κυκλική οικονομία που προσφέρει θέσεις εργασίας.



Συμβουλές για την ανάπτυξη ενός εργαστηρίου ή μιας επιχείρησης στον τομέα της ανακύκλωσης ή της επαναξιοποίησης:

1 - Διεξάγετε ολοκληρωμένη έρευνα αγοράς: Πραγματοποιήστε διεξοδική έρευνα αγοράς για να αποκτήσετε σημαντικές γνώσεις σχετικά με τον τομέα που έχετε επιλέξει. Η έρευνα αυτή θα πρέπει να περιλαμβάνει:

- Την τρέχουσα ζήτηση στην αγορά και το μέγεθος του τομέα.
- Σχετικές ειδήσεις του κλάδου, εξελίξεις και τάσεις σχεδιασμού.
- Εντοπισμός τόσο των κύριων όσο και των δευτερευόντων ανταγωνιστών.
- Τυπική τιμολόγηση στον τομέα.
- Το κοινό-στόχο σας και τις αποτελεσματικές μεθόδους προσέγγισής του.

Αυτή η πληθώρα πληροφοριών όχι μόνο θα καθοδηγήσει τις κρίσιμες επιχειρηματικές αποφάσεις αλλά και θα σας βοηθήσει να ξεχωρίσετε σε μια ανταγωνιστική αγορά και να στοχεύσετε αποτελεσματικά στην ιδανική πελατειακή σας βάση.

2-Αναπτύξτε ένα ξεχωριστό επιχειρηματικό μοντέλο: Καθορίστε ένα σαφώς καθορισμένο επιχειρηματικό μοντέλο που θα χρησιμεύσει ως πυξίδα σας. Το μοντέλο αυτό θα πρέπει να σας επιτρέψει να εντοπίσετε μια μοναδική πρόταση πώλησης που θα προσελκύσει πελάτες. Αναρωτηθείτε: "Τι μπορώ να προσφέρω που με διαφοροποιεί από τον ανταγωνισμό;"

3-Προφίλ της επιχείρησής σας:

- Καθορίστε τα είδη των υλικών που σκοπεύετε να πουλήσετε.
- Αποφασίστε τα κανάλια πωλήσεών σας, όπως το άνοιγμα ενός φυσικού καταστήματος ή την πώληση στο διαδίκτυο μέσω του ιστότοπού σας ή μιας πλατφόρμας.
- Οργανώστε αποθηκευτικούς χώρους για τα προϊόντα σας και τις εργασίες σε εξέλιξη.
- Παραχωρήστε έναν ειδικό χώρο εργασίας εξοπλισμένο με τα απαραίτητα εργαλεία και προμήθειες για τις διαδικασίες ανακύκλωσης και ανακύκλωσης.

4- Προμηθευτείτε τα υλικά σας με στρατηγικό τρόπο:

- Εξερευνήστε επιλογές όπως καταστήματα με αντίκες, πωλήσεις ακινήτων ή φιλανθρωπικά καταστήματα για την προμήθεια υλικών.
- Αξιοποιήστε τις διαδικτυακές πηγές για να βρείτε τα κατάλληλα υλικά.
- Δημιουργήστε συνδέσεις με φίλους που μπορεί να έχουν υλικά να προσφέρουν.
- Προωθήστε την προθυμία σας να αγοράσετε μεταχειρισμένα και κατεστραμμένα έπιπλα ή είδη ένδυσης.

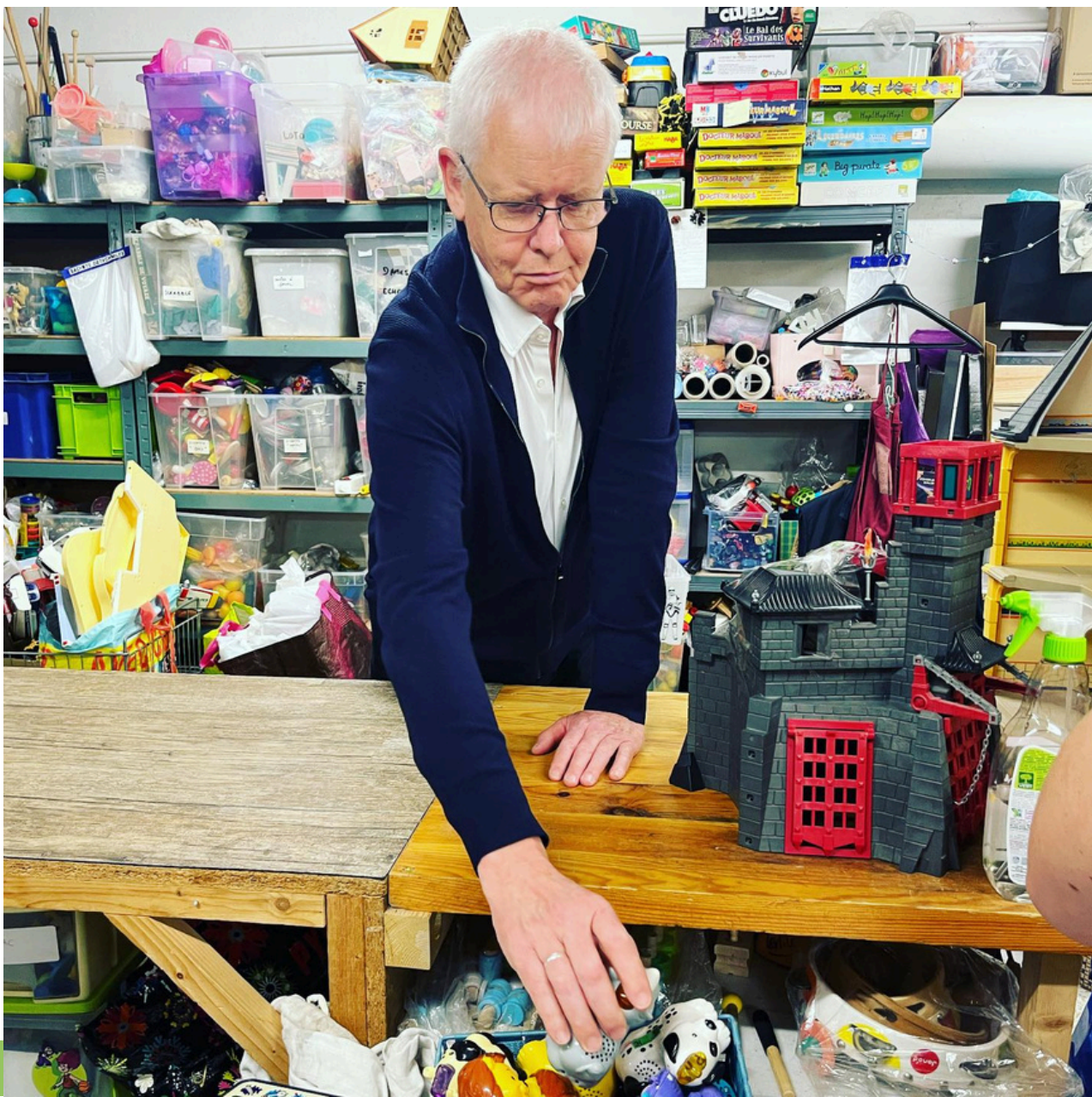
5-Καλλιεργήστε μια ισχυρή ταυτότητα εμπορικού σήματος: Καθορίστε την ταυτότητα της μάρκας σας, που περιλαμβάνει τον τόνο, την αισθητική του σχεδιασμού και τις βασικές αξίες. Η ταυτότητα της μάρκας σας είναι ο τρόπος με τον οποίο παρουσιάζετε στο κοινό.

6-Δημιουργήστε μια διαδικτυακή παρουσία: Αναπτύξτε έναν επαγγελματικό ιστότοπο που επιτρέπει στους ανθρώπους να γνωρίσουν καλύτερα την επιχείρησή σας.

7-Αξιοποιήστε τα μέσα κοινωνικής δικτύωσης: Αξιοποιήστε τις πλατφόρμες των μέσων κοινωνικής δικτύωσης ως αποτελεσματικά εργαλεία για τη διεύρυνση του κοινού σας στα αρχικά στάδια του εγχειρήματος ανακύκλωσης ή επαναξιοποίησης. Αυτές οι πλατφόρμες μπορούν να σας βοηθήσουν να οικοδομήσετε τη φήμη της μάρκας σας και να συνδεθείτε με πιθανούς πελάτες που ενδιαφέρονται για τα προϊόντα σας.

Συνοψίζοντας, είναι ζωτικής σημασίας να σχεδιάσετε προσεκτικά την επιχείρησή σας ή το εργαστήριό σας εκ των προτέρων. Αυτό συνεπάγεται τη δημιουργία ενός σταθερού νομικού πλαισίου, την προετοιμασία για τις φορολογικές υποχρεώσεις, την οργάνωση των οικονομικών και των καθημερινών εργασιών και, τέλος, την εφαρμογή αποτελεσματικών στρατηγικών μάρκετινγκ για την προσέλκυση και τη διατήρηση πελατών.

Στο εγχειρίδιο, παρέχουμε επίσης περισσότερες ιδέες.



ΠΑΡΑΡΤΗΜΑ 1

ΒΙΒΛΙΟΓΡΑΦΙΑ

ΒΙΒΛΙΟΓΡΑΦΙΑ ΜΕΡΟΣ 1

Η ΟΜΑΔΑ ΣΤΟΧΟΣ

- VIE. Increasing awareness of protective measures in Europe. URL: https://www.notariesofeurope.eu/en/citizens/vulnerables-in-europe/?fbclid=IwAR3WBUX2UH7NtCMeqvyNHavYCrjpuv__WC92GMpTL9VLZmuKQIGSgIP5SSI, 2023
- HP. Peer to Peer Learning. URL: https://helpfulprofessor.com/peer-learning/?fbclid=IwAR3raRDg8G3OB3nPUeCOCjYnl_I0h5sn7VxjNGu7d_NpJwZqLcrLi5VydnY, 2023
- BAP. Peer Learning in Classrooms and Its Benefits. URL: https://bap.deg.mybluehost.me/blog/2019/02/06/peer-learning-in-classrooms-and-its-benefits/?fbclid=IwARiKlLbpPOi4GwinTqeAfklaAiy5_f5VUxalfO58dYsZJCTcbqoJc5vdhqO, 2019
- Bandura, A. (1997). Self-Efficacy: The Exercise of Control. Freeman

Ο/Η ΕΚΠΑΙΔΕΥΤΗΣ/ΤΡΙΑ

- Appreciative volunteer policy at DINAMO. URL: <https://dinamo.warande.be/pQoDCw/vrijwilligers/informatie>, 2023.
- Organizing Engagement. Appreciative Inquiry. URL: <https://organizingengagement.org/models/appreciative-inquiry/>, 2022.
- Carol Dweck. Growth Mindset. URL: https://www.youtube.com/watch?v=wPHuDO9DB_w&t=73s, 2016.

ΕΠΙΚΟΙΝΩΝΙΑ

- Najafi T. & Rahmanzade A. The relationship between communication skills and educational effectiveness of teachers of girls of Valiasr Technical College in Tehran. Journal of Media Studies. 2013;8(4): 193-206.
- Bambaeroo, F., Shokprour, N. (2017). The impact of teachers' nonverbal communication on success in teaching. Journal of Advances in Medical Education and Professionalism, 5(2), 51-59.
- Fujishin, R. (2009). Creating communication: exploring and expanding your basic communication skills. 2nd ed. Lanham, Md., Rowman & Littlefield Publishers.

Η ΣΧΕΣΗ ΜΕΤΑΞΥ ΕΚΠΑΙΔΕΥΤΗ/ΤΡΙΑΣ ΚΑΙ ΕΚΠΑΙΔΕΥΟΜΕΝΩΝ

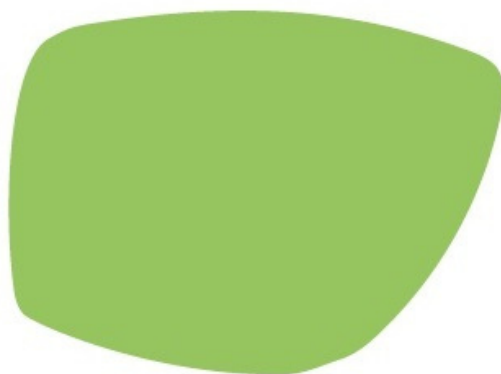
- Humblot, J., & Humblot, J. (2021). Training : the different teaching methods. Glowbl Blog. <https://www.glowbl.com/blog/en/training-the-different-teaching-methods/>
- Ltd, O. T. T. (2001, 1 avril). What makes a good training course. <https://www.ott.co.uk/news/archive/2001-04-01-what-makes-a-good-training-course.html>
- Chand, S. (2014, 2 avril). Training : Meaning, definition and Types of training. Your Article Library. <https://www.yourarticlelibrary.com/human-resource-development/training-meaning-definition-and-types-of-training/32374>
- Galaxy Training Network. (2023, 14 juin). Galaxy Training : Training techniques to enhance learner participation and https://training.galaxyproject.org/training-material/topics/teaching/tutorials/learner_participation_engagement/tutorial.html#practices-and-behaviors-to-improve-delivery-and-learning
- Systematic approach to training. (s. d.). <https://www.managementstudyguide.com/systematic-approach-to-training.htm>

Η ΟΜΑΔΑ ΚΑΙ ΤΟ ΠΛΑΙΣΙΟ ΤΗΣ

- Díaz, M. G., & García, M. J. (2018). Emotional intelligence, resilience and self-esteem in disabled and non-disabled people. *Enfermería Glob*, 17, 263-273.
- BuzzFeedVideo. (30th May 2018). Things People With Disabilities Wish You Knew [Video]. Youtube. https://www.youtube.com/watch?v=_b7k6pEnyQ4
- CHANGEpeoplevideo. (6th Oct 2016) How can I communicate better with people with learning disabilities. [Video]. Youtube. <https://www.youtube.com/watch?v=wuLAQOHF2U>

Ο ΦΥΣΙΚΟΣ ΧΩΡΟΣ

- Entelis+ project. Entelis+ Manual for Trainers, URL: <https://entelisplus.entelis.net/results>, 2016.
- CAST. Universal Design for Learning Guidelines version 2.2. URL: <http://udlguidelines.cast.org>, 2018
- Understood for All, Inc. Getting started with Universal Design for Learning (UDL). URL: https://assets.ctfassets.net/pOqf7jO48iOq/3vzvQAnt6xjOIO8OyVqXg/6e51e59eOb5b5eadd5elc4Oedl35facd/Getting_started_with_universal_design_for_learning__UDL__Understood__1_.pdf, 2019
- DTU Skylab. Playbook for Universal Design. URL: <https://universaldesignguide.com/>, 2022
- TrainSustain project. The importance of physical space-Making a training accessible and inclusive. URL: https://drive.google.com/file/d/1KnxgxR38ezfTJgZLIWuethHxAauv_Dp3/view?usp=share_link, 2023



ΒΙΒΛΙΟΓΡΑΦΙΑ ΜΕΡΟΣ II

ΕΙΣΑΓΩΓΗ ΣΤΗΝ ΑΝΑΚΥΚΛΩΣΗ ΚΑΙ ΕΠΑΝΑΞΙΟΠΟΙΗΣΗ

- Ravenhall, L. May 2020. What is the difference between recycling and upcycling? <https://www.forgerecycling.co.uk/blog/what-is-the-difference-between-recycling-and-upcycling/> I. Ανακύκλωση και Επαναξιοποίηση κλωστοϋφαντουργικών υφασμάτων
- Lusiardi, F. 2022. Design: Recycling vs Upcycling. What's the difference? <https://www.inexhibit.com/case-studies/design-recycling-vs-upcycling-whats-the-difference/> II. Πλαστικά μπουκάλια και δοχεία
- The benefits of upcycling. <https://www.futurelearn.com/info/courses/upcycling-for-change-from-green-ideas-to-startup-businesses/0/steps/67684> III. Ανακύκλωση γυαλιού
- 7 benefits of recycling March 2018. Friends of the Earth. <https://friendsoftheearth.uk/sustainable-living/7-benefits-recycling> IV. Ανακύκλωση και Επαναξιοποίηση Καθισμάτων Γραφείου

ΕΠΑΝΑΞΙΟΠΟΙΗΣΗ ΕΝΔΥΜΑΤΩΝ

- Ekstrom, M., Salomonson. N. (August 2014). Journal of Macromarketing. Reuse and Recycling of clothing and textiles – A Network Approach.
- Hailstone, J. (February 2017). Environment Journal. The upside of Upcycling.
- Assoune, A. Why is Upcycling Clothing Important for the Environment.
- Le. (March 2022). Is Upcycling Clothing worth it? – Upcycling's true impact on the environment.
- Branded Joy Editorial Staff. (February 2022). How to upcycle clothes: Creative ways to transform your wardrobe.
- Brooking, F. (March 2022). Upcycle your clothes: 5 ways for beginners.

ΠΛΑΣΤΙΚΕΣ ΜΠΟΥΚΑΛΕΣ ΚΑΙ ΔΟΧΕΙΑ

- EARTH5R. Plastic Processing: Upcycling, Recycling, Downcycling And More, URL: <https://earth5r.org/plastic-and-what-to-do-with-it/>, 2020.
- Recyclops. 7 Creative Ways to Recycle Plastic Bottles. URL: <https://recyclops.com/7-creative-ways-to-recycle-plastic-bottles/>, 2023
- Budget Dumpster. Plastic Bottles Recycling Ideas. URL: <https://www.budgetdumpster.com/blog/diy-plastic-bottles-recycling/>, 2021
- TrainSustain project. UseLess Plastic-Upcycling, Downcycling, Recycling. URL: https://drive.google.com/file/d/1J6uZILA0mOIHYOle9W5Dqcl4-xvJk4df/view?usp=share_link, 2023

ΑΝΑΚΥΚΛΩΣΗ ΚΛΩΣΤΟΥΨΑΝΤΟΥΡΓΙΚΩΝ ΑΠΟΒΛΗΤΩΝ

- AA, V. (2008). Reciclado y tratamiento de residuos. Editorial UNED. Clothing recycling: How to recycle old clothing? (2022, 25 enero). Selectra.
- Contenidos, M. (2021, 16 April). All the benefits of recycling your clothes. How are textiles recycled? (2020, 8 September). London Recycles.
- Islam, S., & Bhat, G. (2019). Environmentally-friendly thermal and acoustic insulation materials from recycled textiles. *Journal of environmental management*, 251, 109536.
- Moolberry. Pansupa, N. (2020). Recycling of end-of-life clothes. In *Sustainable Technologies for Fashion and Textiles* (pp. 251-309). Woodhead Publishing.
- Sawrey, G. (2022, 4 octubre). 8 Benefits of Recycling Clothes (and Textiles!). Ecavo Ütebay, B., Çelik, P., & Çay, A. (2020). Textile wastes: Status and perspectives. *Waste in textile and leather sectors*, 39-52.
- Wang, Y. (Ed.). (2006). *Recycling in textiles*. Woodhead publishing.
- Yalcin-Enis, I., Kucukali-Ozturk, M., & Sezgin, H. (2019). Risks and management of textile waste. *Nanoscience and biotechnology for environmental applications*, 29-53.

ΑΝΑΚΥΚΛΩΣΗ ΓΥΑΛΙΟΥ

- WHAT ARE THE BENEFITS OF GLASS IN A CIRCULAR ECONOMY, URL : <https://www.friendsofglass.com/ecology/circular-economy-benefits/>
- Glass Container Recycling Loop, URL : <https://www.gpi.org/glass-recycling-facts>, 2023
- Anaïs BADILLO, Le recyclage du verre : explications et consignes de tri, URL : <https://climate.selectra.com/fr/empreinte-carbone/recyclage/verre>, 2023
- Jean-Marie Boucher, Pourquoi et comment recycler le verre, URL : https://www.consoglobe.com/recycler-verre-4321-cg#google_vignette , 2022

ΑΝΑΚΥΚΛΩΣΗ ΚΑΙ ΕΠΑΝΑΞΙΟΠΟΙΗΣΗ ΚΑΘΙΣΜΑΤΩΝ ΓΡΑΦΕΙΟΥ

- “Sustainable business! written by Steffen Max Høgh
- Link for an useful platform for getting new materials in a eco-friendly production: Circle Bank is a project wanting to quantify the environmental & social value related to the circular economy within the construction sector. CB. Circle Bank. <https://circlebank.dk/>. March 2023
- KMP. KMP furniture. https://www.kmpfurniture.com/designer-news/green-furniture-old-furniture-recycling-and-green-materials_117.html. March 2023
- E cycle. 5 benefits to Repurposing office furniture. <http://www.ecycleenvironmental.com/recycling-blog/5-benefits-repurposing-office-furniture>. March 2023

REPAIR CAFÉ

- Repair Café. Repair Café in practice, URL: <https://www.repaircafe.org/en/about/>, 2015.
- Repair Together. Home Repair Together, URL: <https://repairtogether.be/en>, 2023.

ΠΩΣ ΝΑ ΞΕΚΙΝΉΣΕΤΕ ΜΙΑ ΕΠΙΧΕΪΡΗΣΗ ΑΝΑΚΥΚΛΩΣΗΣ ΚΑΙ ΕΠΑΝΑΞΙΟΠΟΪΗΣΗΣ

- Singh, J. Kyungeun, S. Cooper, T. West, K. (2019). Challenges and opportunities for scaling up upcycling business. ScienceDirect. <https://www.sciencedirect.com/science/article/pii/S0921344919303349?via%3Dihub>
- Hess, M. (10th june, 2020). 7 steps to develop an effective recycling program. Waste Advantage magazine. <https://wasteadvantagemag.com/7-steps-to-develop-an-effective-recycling-program/>
- CareerFuel. (28th of september, 2012). Small business success story: TerraCycle Recycling & Upcycling [video file]. https://www.youtube.com/watch?v=5a_iCjBNS2k
- Eco snooki. (30th of december, 2020). Recycling businesses with high profit in future [video file]. <https://www.youtube.com/watch?v=cQqhKzcHnAg&t=1s>

ΒΙΒΛΙΟΓΡΑΦΙΑ ΜΕΡΟΣ ΙΙ

ΠΕΡΙΣΣΟΤΕΡΕΣ ΠΛΗΡΟΦΟΡΙΕΣ

ΑΝΑΚΥΚΛΩΣΗ ΚΛΩΣΤΟΪΦΑΝΤΟΥΡΓΙΚΩΝ ΑΠΟΒΛΗΤΩΝ:

Fiber recovery means that the garment is disintegrated into fibers, which can be processed into a yarn again. Continuing increase in energy consumption and environmental pollution are some of the main challenges of the 21st century. One of the approaches to overcome these challenges is to increase the use of recycled materials and environmentally friendly approaches to manufacturing.

The fast fashion era has skyrocketed the rate at which textile products are discarded, as "going-out-fashion" has become one of the main reasons for "not liking the product anymore". The implementation of a convenient recycling regime can turn these wastes into raw materials to be used in producing future, value-added products. This is the current aim for the ongoing development of textile waste management systems, which seek to produce value-added products through recycling.

The life cycle of clothing:

- 1.The production of raw materials: clothes are produced from raw materials such as polyester, cotton, silk or wool. Some of them are sourced from non-renewable resources.
- 2.The manufacture of the clothes: due to the substances it contains, the dye is toxic not only for the workers, who make the clothes, but also for the consumers and for the aquatic ecosystem that it pollutes.
- 3.Transportation of clothing: clothes are normally manufactured in developing countries, where production costs and wages are lower, and are transported to the UK and the rest of Europe by air or sea. However, the airplane is the most polluting means of transport.
- 4.The maintenance of clothes: there is an excessive use of water when washing clothes. In addition, a large number of contaminating microparticles are released.
- 5.Recycling clothes: this is a crucial step. Sorting your wardrobe and recycling certain used clothes helps to extend the useful life of clothes, thus avoiding unnecessary steps such as the production of raw materials, the manufacture of products or even transportation.

Reasons why recycling is important:

- Economical reasons: recycling programs cost less than waste disposal programs. The high water, energy and manufacturing consumption makes it much cheaper to recycle than to produce some new textile products.
- Social reasons: recycling creates jobs. Recycling centers create four jobs for every one job in the waste disposal industry.
- Environmental reasons: recycling conserves natural resources such as water, oil and natural gas; saves energy as it requires less energy compared with manufacturing brand new products; produces less greenhouse gases; and prevents the destruction of natural habitats.

Benefits of recycling clothes:

- Recycling clothes reduces pollution and environmental harm.
- Recycling clothes saves landfill space.
- Save up on water consumption.
- Reduces Greenhouse Gases.
- Creating a circular economy with clothing generates a ton of work, and some of it is high-tech.
- Saves Petroleum.
- Saves the Ocean.
- Promote a more sustainable fashion industry.
- Take care of biodiversity.

Recycling processes

How natural textiles are recycled:

1. Natural textiles that are identified for recycling are sorted by colour and material. By segregating colours, the need for re-dyeing can be eliminated, which reduces the need for polluting chemicals.
2. Textiles are then pulled into fibres or shredded. Depending on the end use of the yarn, other fibres may be added into the mix.
3. The yarn is then cleaned and spun. Then the yarn is re-spun, ready for subsequent use in weaving or knitting.
4. Not all fibres will be spun. Some are compressed to be used for fillings, such as in mattresses.
5. Textiles which are sent to the flocking industry (this is when millions of synthetic or natural fibres are attached to a surface), are used to produce filling material for furniture padding, panel linings, loudspeaker cones, and car insulation.

How synthetic textiles are recycled:

The recycling process works differently for polyester-based materials.

1. Zippers and buttons are removed and the fabrics are cut into smaller pieces.
2. The shredded fabrics are granulated and shaped into pellets.
3. These are then melted and used to create fibers, which can be used to make new polyester fabrics!

DO NOT FORGET!

The over-consumption of clothing has led to a dramatic increase in the amount of textile waste. The state of the economy and consumer behavior is the main cause of the textile waste problem. The trend towards fast fashion encourages consumers to buy new clothes and to throw away old clothes, even if they are in good condition. Consequently, manufacturers respond to consumer demand by developing a large amount of low-durability clothing at a bargain price. As a result, a large amount of used clothing is discarded and accumulates in landfill. The current situation of textile waste has become critical for the environment worldwide. Textile waste management regulations have been adopted worldwide. However, promising technologies for the utilization of textile waste and ideas for recycling systems are needed.

Unfortunately, while the demand for textiles is increasing, raw materials are decreasing, it is a fact that recycled products are difficult to market. Moreover, even more bizarrely, the wide variety of innovative product and process developments available to utilise secondary textile raw materials remains undervalued."

Designers will always be constrained by budgets and the market, globalisation adds to economic thinking, ecology remains only one aspect of interest. However, textile recycling will continue to develop and the design of easy-to-recycle products will predominate.

